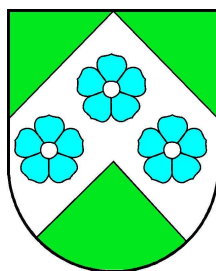


Mooste Vallavalitsus



**HULLUMÄE-SIIMUNIIDU PIIRKONNA ÜLDPLANEERINGU
KESKKONNAMÕJU STRATEEGILISE HINDAMISE PROGRAMM**

Koostaja:



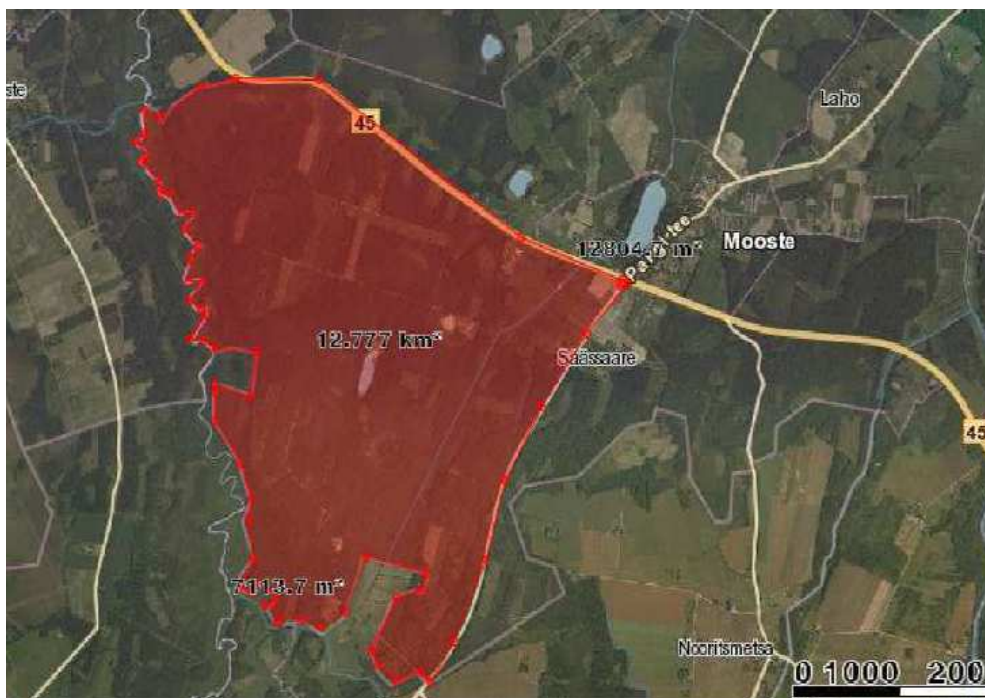
TAJURUUM
MAASTIKUARHITEKTUUR

TajuRuum OÜ
Kalevi 15, 51010 Tartu
GSM +372 56 258 845
terje@tajuruum.eu
www.lmk.ee/tajuruum

Mooste-Tartu 2012

1. Keskkonnamõju strateegilise hindamise objekt ja ulatus

Hullumäe-Siimuniidu piirkonna üldplaneering (strateegiline planeerimis-dokument) koostatakse puhke- ja virgestusala väljaarendamiseks Mooste valla üldplaneeringut täpsustava planeeringuna. Planeeringuala jääb Mooste valla haldusterritooriumile, Mooste alevikust edelasse ning hõlmab endiste Hullumäe ja Siimuniidu karjääride ala, Lahojärve ning ümbritsevad piirkonnad, mis piirnevad Ahja jõe, Tartu-Räpina-Värskaga tugi- ja Himmaste-Rasina kõrvalmaanteega. Planeeringuala suurus on ca 1278 ha ning paikneb rohevõrgustiku alal, piirkonnas asuv Laho loodusala (EE0080225) kuulub Natura 2000 võrgustikku. Lisaks jääb üldplaneeringu alale Natura 2000 võrgustikku kuuluv Mooste loodusala (EE0080207), mille moodustab Siimuniidu must-seenesultani püsielupaik (KLO3000901). Üldplaneeringu alasse jääb ka Mooste Pinnasekarjääri katastriüksus, millele on valla üldplaneeringus määratud riigikaitsemaa juhtfunktsioon, et sinna Kaitsealiidu ettepanekul planeerida Kaitsealiidu Põlva Maleva avatud lasketiiru ehitus. Planeeringuala kasutatakse taktikalisteks õppusteks Kaitseväe ja Kaitsealiidu poolt. Planeeringu ohuala piiridesse jääb kohaliku tähtsusega Mooste liivamaardla (registrikaardi nr 0864), kuhu on Keskkonnaameti poolt Riigimetsa Majandamise Keskusele antud maavara kaevandamise luba.



Joonis 1. Hullumäe-Siimuniidu piirkonna üldplaneeringu maa-ala skeem (allikas: Mooste Vallavolikogu otsus nr 1-1.3/6)

Hullumäe-Siimuniidu piirkonna üldplaneeringu ja keskkonnamõju strateegilise hindamise koostamine algatati Mooste Vallavolikogu 29. märtsi 2012. a. otsusega nr 1-1.3/6.

Üldplaneeringu eesmärkideks on:

1. Planeeringuala ruumilise arengu põhimõtete määramine ja funktsionaalne tsoneerimine.
2. Puhke- ja virgestusalade määramine (matka-, jalg-, jalgratta- ja suusarajad koos pääsuga üle Ahja jõe, telkimiskohad, lõkkeplatsid, parkla, vaatamisväärsused jmt), nende asukohtade ja väljaarendamise tingimuste määramine. Sh. vanade suusaradade taastamine ning piirkonna radade ühendamine Mooste alevikuga ja üle Ahja jõe Valgesoo, Taevaskoja, Kiidjärve ning Otteni piirkonnaga.
3. Radade trasside vajaduse väljaselgitamine ja paiknemise määramine, ühendatud radade võrgustiku loomine. Trasside puhastamiseks vajalike puude langetamise vajaduse väljaselgitamine.
4. Planeeringuala nn. keskuse väljaarendamine (endises karjääris üldkasutatav parkla, piknikukoht, vaatetorn, rajatavate radade alguspunkt).
5. Avalikult kasutatavate teede määramine.
6. Ettepanekute väljatöötamine kaitsejõududele piirkonnas taktikaliste õppuste ja harjutuste sageduse ning kasutatavate alade reguleerimiseks arvestades kohalike elanike soove.
7. Valla üldplaneeringu muutmissettepanek punktide 2.5 ja 2.17 osas, seal määratud Mooste Pinnasekarjääri katastriüksuse juhtfunktsiooni muutmine riigikaitsemaast puhke- ja virgestusmaaks.
8. Üldplaneeringu elluviimise majanduslike võimaluste määramine.

Lähtuvalt planeeringu eesmärkidest on planeeringu mõjuala peamine ulatus piiritletav planeeringuala ning sellega piirnevate aladega, va. nendes punktides, mis puudutavad kaitsejõudude taktikalisi õppusi antud piirkonnas, mille puhul planeeringu mõjuala ulatub planeeringualast väljaspoole.

Keskkonnamõju strateegilise hindamise (KSH) eesmärgiks on olla abiks üldplaneeringu koostajale, selgitades, kas ja millist keskkonnamõju on oodata üldplaneeringu elluviimisel (sh. elluviimise erinevatel etappidel). Parima planeeringulahenduse tagab keskkonnaekspertide varajane kaasamine planeeringuprotsessi ning pidev koostöö planeerijate ja keskkonnaekspertide vahel. See võimaldab keskkonnaekspertidel koheselt teha soovitusi ja ettepanekuid planeeringuprotsessi käigus, tagamaks keskkonnakaalutustega arvestamise.

KSH ülesandeks on kaaluda erinevate võimalike planeeringulahenduste mõju ning teha soovitusi otsustajale. Mõjutusi keskkonnale kaalutakse ka juhul, kui

Hullumäe-Siimuniidu piirkonna üldplaneeringut ei kehtestata ning edasi kehtib Mooste valla üldplaneering, mis on kehtestatud 16. detsembril 2008. KSH käigus pakutakse välja ka leevendusmeetmeid, mis aitavad vältida või vähendada üldplaneeringu rakendamisel esilekerkivaid võimalikke negatiivseid mõjusid.

2. Strateegilise planeerimisdokumendi elluviimisega eeldatavalt kaasnev keskkonnamõju

Hullumäe-Siimuniidu piirkonna üldplaneering koostatakse vastavalt „Planeerimisseaduse“ § 8 lõikele 3, mis määratleb üldplaneeringu eesmärgid. KSH käigus hinnatakse üldplaneeringu rakendamisega kaasneva võimalike keskkonnamõjusid. KSH ruumilise ulatusega hõlmatakse nii planeeritav kui ka seda ümbritsev ala, hinnates sh. erinevate mõjude ruumilist ulatust ning nende olulisust. KSH käigus hinnatakse Hullumäe-Siimuniidu piirkonna maakasutuse, arendamise ja majandamistegevuse mõjusid loodus-, majandus-, sotsiaalsele ja kultuurilisele keskkonnale, et tagada üldplaneeringust tulenevate võimalike mõjude arvestamine üldplaneeringu koostamisel. Tulenevalt üldplaneeringuga haaratud territooriumi spetsiifikast on vajalik järgnevate keskkonnamelementide käsitlemine:

1. Mõju looduskeskkonnale järgmiste elementide kaupa:

- Õhukvaliteet.
- Pinna- ja põhjavesi.
- Bioloogiline mitmekesisus, kaitstavad loodusobjektid (looduskaitse-seadus § 4) ja Natura 2000 ala.
- Mullastik ja pinnakate.
- Maakasutus ja maastikuväärtused.
- Roheline võrgustik ja selle toimimise tagamine.

2. Mõju sotsiaal-majanduslikule keskkonnale järgmiste elementide kaupa:

- Inimeste tervis (sh. välismüra tase: elamute ning üldkasutatavate hoonete ja objektide kaugus võimalikest müra-allikatest, taktikalised harjutused ja sellega kaasnevad mõjud).
- Ettevõtluskeskkonna arengutingimused (sh. kohalikud traditsioonilised ettevõtlusvormid).
- Teenused (sh. turismiteenused)

- Erinevate rahvastikugruppide sotsiaalsed vajadused, vara (kinnisvara väärtus) ja üldine heaolu (sh. erinevate teenuste kättesaadavus).
- Liikumiskoridorid, sh. juurdepääsetavus ja kasutatavus universaalse disaini printsiipidest lähtuvalt.
- Mõju keskkonnateadlikkusele ja keskkonnaharidusele nii laste kui täiskasvanute osas.

3. Mõju kultuurilisele keskkonnale järgmiste elementide kaupa:

- Kultuuri- ja ajaloopärandi säilimine (olemasolevaid ja potentsiaalseid miljööväärtuslikke alasid, ajalooliselt väärtuslikke objekte, kultuurilooliselt väärtuslikke objekte, kus on kihistunud erinevate ajaperioodide väärtused, käsitletakse üldplaneeringus miljööväärtuslike alade hulgas), arvestades kohalikku maakasutust ja maastikuväärtuste olemust. Analüüsitakse üldplaneeringuga määratud tingimuste piisavust ajaloolis-kultuuriliselt väärtuslike objektide, miljööväärtuslike alade, kinnismälestiste ja väärtuslike maastike (sh. piiride täpsustamine) säilimiseks.

4. Hinnang jäätmetekke võimaluste kohta:

- Antakse hinnang võimalike jäätmetekke mahtude muutuste kohta juhul, kui üldplaneering kehtestatakse.

5. Mõjude omavahelised seosed ja piiriülene keskkonnamõju

Üldplaneeringu elluviimisega kaasnev keskkonnamõju on hinnanguliselt peamiselt lokaalne (piiritletav planeeringuala ning sellega piirnevate aladega), va. taktikaliste õppustega kaasnev mõju, mis ületab planeeringuala piire. Kavandatava tegevusega kaasneb eeldatavalt kõige suurem mõju inimeste heaolule (sh. seniste külaelanike heaolu), maakasutusele ja maastikuilmele. Eeldatavalt ei kaasne planeeringu elluviimisega mõõdukat või tugevat negatiivset keskkonnamõju.

Pikaajalised mõjud tekivad alade pidevast ekspluateerimisest ja kasutamisest ning võimalikud negatiivsed mõjud keskkonnale ja piirkonna terviklikule arengule avalduvad aja möödudes. Kavandatava tegevuse elluviimisel on oluline ennetada ja vältida pöördumatute protsesside esilekutsumist ökosüsteemide toimimises.

Lisaks lühiajalistele ja pikaajalistele mõjudele vaadeldakse KSH käigus ka positiivseid ja negatiivseid, otseseid ja kaudseid keskkonnamõjusid. Tähelepanu pööratakse ka kumulatiivsetele ja sünergilistele mõjudele, st.

üksikute mõjude koostoimel tekkiva sünergia tulemusel tekib mõjude oluline võimendumine ehk kumulatiivne efekt.

Riigipiiriülest keskkonnamõju Hullumäe-Siimuniidu piirkonna üldplaneeringu koostamise ja kehtestamisega ei ole näha. Valla- ning maakonnapiire ületava keskkonnamõju võimalikkust arvestatakse Hullumäe-Siimuniidu piirkonna üldplaneeringu ning KSH koostamisel. „Keskkonnamõju hindamise ja keskkonnajuhtimissüsteemi seadusega“ määratletud olulise keskkonnamõjuga tegevusi planeeringu elluviimisega ei kaasne.

Lisaks eeltoodule võidakse käsitleda muid programmi avalikustamise käigus oluliseks peetavaid küsimusi, mis lisanduvad huvigruppidele programmi avalikustamise või aruande koostamise käigus.

3. Eeldatavalt olulisema mõjuga üldplaneeringu aspektid

Hullumäe-Siimuniidu piirkonna üldplaneeringu koostamisega planeeritakse anda alale terviklik lahendus puhke- ja virgestusfunktsiooni väljaarendamiseks. Planeeringu eesmärgiks on määrata tervisespordiradade (matka-, jalg-, jalgrattateed, suusaradade võrgustik koos pääsudega üle Ahja jõe), puhkekohtade ja virgestusalade (telkimiskohad, lõkkeplatsid, parkla, vaatamisväärsused jmt) asukohad ning nende väljaarendamise tingimused. Eesmärgiks on samuti käsitleda vanade suusaradade ning puhkekohtade taastamise ja renoveerimise teemat ning piirkonna rajatiste sidumist Põlva ja Ahja valla analoogsete rajatistega. Planeeringuga töötatakse välja ettepanekud kaitsejõududele piirkonnas taktikaliste õppuste ja harjutuste sageduse ning kasutatavate alade reguleerimiseks. Eesmärgiks on kujundada piirkonnast kõrgekvaliteediline looduslähedane rekreatsiooni- ja puhkeala, mis säilitab olemasoleva maastikufooni ning roheline võrgustiku toimimise.

Olulised teema KSH seisukohast on **määratavate tervisespordiradade, puhkekohtade ja virgestusalade vajaduse ja paiknemise analüüsimine ning uute tervisespordiradade ja virgestusalade kasutuselevõttuga kaasnevad mõjud**. Uute alade kasutuselevõtt muudab piirkonna maakasutust ja majandamistegevust. Piirkonna arendamine ning elukeskkonna parendamine põhjustab eeldatavalt ettevõtluskeskkonna elavnemise ning võib suurendada ala külastajate hulka, mis omakorda põhjustab võimalikke keskkonnamõjusid ja suurendab keskkonnakoormust. Uute trasside loomine mõjutab vähesel määral maastikuilmet.

KSH käigus hinnatakse uute tervisespordiradade ja virgestusalade paiknemise loogikat ning nende loomisega kaasnevat mõjusid üldmainitud nelja keskkonna võtmes ning pakutakse välja sobivad leevendusmeetmed mõjude ohjamiseks ja hilisemate seiremeetmete rakendamiseks.

Teiseks tähtsaks teemaks on **alal aset leidvad taktikalised õppused ning ettepanekute väljatöötamine kaitsejõududele piirkonnas taktikaliste õppuste ja harjutuste sageduse ning kasutatavate alade reguleerimiseks**. KSH käigus hinnatakse Kaitseliidu tegevuste (taktikalised õppused ja harjutused) mõju piirkonna elukeskkonnale ja inimeste heaolule, analüüsitakse, kuidas viia sellised tegevused, millega kaasneb häiriv müra, miinimumini ning pakutakse välja sobivad leevendusmeetmed mõjude ohjamiseks ja hilisemate seiremeetmete rakendamiseks. Töötatakse välja ettepanekud, millega täiendada Mooste valla avalikku dokumentatsiooni (nt avaliku korra eeskirja) seoses kaitsejõudude tegevusega.

4. Üldplaneeringu ja selle reaalse alternatiivide lühikirjeldus

Järgnevalt on toodud üldplaneeringu ja selle reaalse alternatiivide lühikirjeldused:

Null-alternatiiv. Null-alternatiivi rakendamine tähendab praeguse olukorra jätkumist.

I alternatiiv. Planeeringu eesmärkide täitmine 100%.

- Planeeringuga määratakse puhke- ja virgestusalad, nende asukohad ja väljaarendamise tingimused. Arendatakse välja nn. puhkeala keskus ja määratakse avalikult kasutatavad teed.
- Töötatakse välja ettepanekud kaitsejõududele piirkonnas taktikaliste õppuste ja harjutuste sageduse ning kasutatavate alade reguleerimiseks arvestades kohalike elanike soove.
- Üldplaneeringuga muudetakse kehtivat Mooste valla üldplaneeringut, muutes Mooste Pinnasekarjääri katastriüksusele määratud juhtfunktsioon riigikaitsemaast puhke- ja virgestusmaaks.

II alternatiiv. Planeeringu eesmärkide täitmine osaliselt: Kaitsejõudude tegevust piirkonnas ei reguleerita.

- Planeeringuga määratakse puhke- ja virgestusalad, nende asukohad ja väljaarendamise tingimused. Arendatakse välja nn. puhkeala keskus ja määratakse avalikult kasutatavad teed.
- Üldplaneeringuga muudetakse kehtivat Mooste valla üldplaneeringut, muutes Mooste Pinnasekarjääri katastriüksusele määratud juhtfunktsioon riigikaitsemaast puhke- ja virgestusmaaks.
- Säilib kaitsejõudude tegevus vastavalt hetke olukorrale ja reeglitele.

III alternatiiv. Planeeringu eesmärkide täitmine osaliselt: Mooste valla üldplaneeringut ei muudeta ning kaitsejõudude tegevust piirkonnas ei reguleerita.

- Planeeringuga määratakse puhke- ja virgestusalad, nende asukohad ja väljaarendamise tingimused. Arendatakse välja nn. puhkeala keskus ja määratakse avalikult kasutatavad teed.
- Mooste Pinnasekarjääri katastriüksusele määratud juhtfunktsioon jääb riigikaitsemaaks ning säilib kaitsejõudude tegevus vastavalt hetke olukorrale ja reeglitele.

IV alternatiiv. Planeeringu eesmärkide täitmine osaliselt: Mooste valla üldplaneeringut ei muudeta, kuid kaitsejõudude tegevust piirkonnas reguleeritakse.

- Planeeringuga määratakse puhke- ja virgestusalad, nende asukohad ja väljaarendamise tingimused. Arendatakse välja nn. puhkeala keskus ja määratakse avalikult kasutatavad teed.
- Mooste Pinnasekarjääri katastriüksusele määratud juhtfunktsioon jääb riigikaitsemaaks.
- Töötatakse välja ettepanekud kaitsejõududele piirkonnas taktikaliste õppuste ja harjutuste sageduse ning kasutatavate alade reguleerimiseks arvestades kohalike elanike soove.

5. Keskkonnamõju strateegilise hindamise läbiviimisel teostatavad tööetapid

Keskkonnamõju strateegilise hindamise läbiviimisel teostatakse järgnevad tööd:

- koondatakse lähtematerjalid ning viiakse läbi hetkeolukorra analüüs, kasutades olemasolevaid strateegiadokumente ning üldplaneeringu eskiislahendust;

- kaardianalüüs (üldplaneeringu kaardid, Maa-ameti kaardirakendus, vallavalitsuse olemasolevad ja kogutavad materjalid);
- kirjeldatakse üldplaneeringuga kavandatavaid tegevusi ja võrreldakse võimalikke alternatiivseid lahendusi;
- analüüsitakse üldplaneeringuga kavandatavate tegevuste vastavust kõrgemale arendusdokumentatsioonile ning õigusaktidele;
- hinnatakse üldplaneeringuga kavandatavate tegevustega kaasnevaid võimalikke keskkonnamõjusid ülalnimetatud keskkondade ja elementide võtmes ning määratletakse mõju ulatus;
- analüüsitakse üldplaneeringuga kavandatavaid muudatusi senises maakasutuses ning pakutakse välja leevendusmeetmeid võimalike mõjude ohjamiseks ning hilisemate seiremeetmete rakendamiseks;
- kirjeldatakse võimalikke keskkonnaprobleeme ja riske, mis tekivad koostatava üldplaneeringu kehtestamata jätmisel;
- koostatakse KSH aruanne ning tehakse ettepanekuid planeeringukaardi korrigeerimiseks ja tingimuste täpsustamiseks.

6. Keskkonnamõju strateegilise hindamise meetodika

KSH läbiviimisel arvestatakse Euroopa Liidu poolt välja antud ruumilise arendusdokumentatsiooniga: Natura 2000 võrgustikku reguleerivad direktiivid (loodusdirektiiv, direktiiv 92/43/EMÜ looduslike elupaikade ja loodusliku loomastiku ja taimestiku kaitse kohta).

Lisaks võetakse arvesse Eesti Vabariigis kehtivaid planeeringuid ja arengudokumente: Üleriigiline planeering „Eesti 2030+“ (koostamisel), „Säästev Eesti 21“, Põlva maakonnaplaneering ning maakonnaplaneeringu teemaplaneering „Asustust ja maakasutust suunavad keskkonnatingimused“, „Põlvamaa terviseprofiil ja terviseedenduse tegevuskava 2010-2013“, „Põlvamaa Ettevõtluse Strateegia 2007-2015“, Mooste valla arengukava 2007-2017, Mooste valla üldplaneering ja Mooste valla jäätmekava aastateks 2011-2015.

KSH protsessi läbiviimist korraldatakse vastavalt Eesti Vabariigi õigusaktidele.

KSH käigus püstitatakse KSH eesmärgid, prognoositakse ja hinnatakse Hulumäe-Siimuniidu piirkonna üldplaneeringu kehtestamisega kaasnevaid keskkonnamõjusid, selgitatakse välja alternatiivsed planeeringulahendused, kirjeldatakse, hinnatakse ning võrreldakse alternatiive ja koostatakse KSH aruanne vastavalt „Keskkonnamõju hindamise ja keskkonnajuhtimissüsteemi seadusele“.

Alternatiivide võrdlemist ning võimalike keskkonnamõjude hindamist korraldatakse ekspertrühma koostöös, kus ekspertrühma koondhinnang selgitatakse välja hindamismatriksite analüüsi kaudu. Keskkonnamõjude olulisust hinnatakse järgneva hindamisskaala alusel:

- „+3“ – tugev positiivne mõju
- „+2“ – mõõdukas positiivne mõju
- „+1“ – nõrk positiivne mõju
- „0“ – mõju puudub
- „-1“ – nõrk negatiivne mõju
- „-2“ – mõõdukas negatiivne mõju
- „-3“ – tugev negatiivne mõju
- „?“ – mõju olulisust pole võimalik määrata

Erinevate keskkonnamõju strateegilise hindamise elementide osakaalu määramiseks kasutatakse ekspertgrupi liikmete hinnanguid ning otsustamisel kasutatakse delphi meetodit. Keskkonnaelementide hindepallide saamiseks korrutatakse KSH eesmärkide alusel antud hindepallid keskkonnaelemendi kaaluga. Kavandatava tegevuse ning võimalike arengualternatiivide lõplik paremusjärjestus saadakse kõigi delphi meetodil kaalutud keskkonnaelementide hindepallide summeerimisel alternatiivide lõikes.

Keskkonnamõju strateegilise hindamise käigus pakutakse välja leevendusmeetmed võimalike mõjude ohjamiseks ning inidikaatorid hilisemate seiremeetmete rakendamiseks.

7. Isikud ja asutused, kellel võib olla põhjendatud huvi strateegilise planeerimiskodumendi vastu

Isikud ja asutused, keda strateegiline planeerimisdokumendi alusel kavandatav tegevus võib eeldatavalt mõjutada või kellel võib olla põhjendatud huvi planeerimisdokumendi vastu, on ära toodud alljärgnevas tabelis.

Isik või asutus	Huvi ja mõju
Mooste Vallavalitsus	Kohaliku arengu edendaja, tasakaalustatud avalike huvide kaitsja ning üldplaneeringu koostamise korraldaja.
Mooste Vallavolikogu	KSH algataja, otsustaja ning üldplaneeringu kehtestaja.
Valla elanikud, maaomanikud ja ettevõtjad	On huvitatud kõrgekvaliteedilisest elukeskkonnast.
Laiem avalikkus	Erinevad võimalikud huvid ja mõjud.
Kaitseministeerium (Kaitseliit)	Riigikaitse huvide eest seisja.

Maanteeameti Lõuna regioon	Järelvalve teostamine oma vastutusvaldkonnas.
Riigimetsa Majandamise Keskus (RMK Põlvamaa metskond)	Metsa kui ökosüsteemi kaitse ja säästev majandamine.
Põlva Maavalitsus	Maakonna tasandil avalike huvide kaitsja ja üldplaneeringu järelvalvaja.
Keskkonnaamet (Põlva-Valga-Võru regioon)	KSH järelvalvaja ning Põlva, Valga ja Võru maakonna kaitstavate loodusobjektide valitseja.
Eesti Keskkonnaühendust Koda	Laiema avalikkuse huvide kaitsja.
Kultuuriministeerium (Muinsuskaitseamet)	Muinsuskaitsetöö korraldamine ja järelvalve teostamine.
Terviseameti Lõuna talituse Põlvamaa esindus	Tervisekaitset ja -ohutust reguleerivate õigusaktide täitmise riiklik järelvalve.
Põlva vald ja Ahja vald	Piirnevad omavalitsused.
Põlva jahiselts	Planeeringuala kasutamine oma tegevustes.
Kohalikud huvitatud turismiettevõtted	Turismi arendamine.

Huvitatud isikute ning asutuste teavitamine KSH programmi osas toimub vastavalt „Keskkonnamõju hindamise ja keskkonnajuhtimissüsteemi seaduse“ § 37 lg 1.

KSH käigus asjaolude selgumisel võib mõjutatavate ja/või huvitatud isikute ja asutuste nimekirj täieneda.

8. Keskkonnamõju strateegilise hindamise ja selle tulemuste avalikustamise ajakava

Keskkonnamõju strateegilise hindamise ja selle tulemuste avalikustamise prognoositav ajakava, mis tuleneb strateegilise planeerimisdokumendi koostamise ajakavast, on esitatud alljärgnevas tabelis.

KSH etapp	Aeg
KSH algatamine	29. märts 2012
KSH programmi koostamine	mai-juuni 2012
Seisukohtade küsimine KSH programmi kohta vastavatelt isikutelt ja asutustelt	juuli-august 2012
KSH programmi avalik väljapanek ja avalik arutelu	17.-30. september 2012, 2. oktoober 2012
KSH programmi heakskiitmine Keskkonnaameti poolt	oktoober-november 2012
KSH aruande koostamine	september-detsember 2012
KSH aruande avalik väljapanek ja avalik arutelu	jaanuar 2013
KSH aruande heakskiitmine Keskkonnaameti poolt	jaanuar 2013 -

Koostatud ajakava tuleb lugeda esialgseks ning töö käigus võivad tekkida muudatused ettenägematute takistuste ilmnemisel.

9. Programmi koostanud eksperdi ja strateegilise planeerimisdokumendi koostaja andmed

Strateegilise planeerimisdokumendi koostaja: Hullumäe-Siimuniidu piirkonna üldplaneeringut koostab Mooste Vallavalitsus koostöös kohalike elanikega. Üldplaneeringu koostamist konsulteerib ja kaardimaterjali koostab OÜ Miracon Grupp.

Üldplaneeringuga seotud tegevusi koordineerib Mooste Vallavalitsus, kelle esindajaks antud küsimustes on arendusspetsialist Aivar Roop.

Mooste Vallavalitsus
64616 Mooste alevik, Mooste vald
Põlva maakond
Tel: 7979333
E-mail: vald@mooste.ee

Miracon Grupp OÜ
Leegi 9, 51109 Tartu
Tel: 7 330 049
E-mail: info@miracongrupp.ee

Üldplaneeringu kehtestaja: Üldplaneeringu kehtestab Mooste Vallavolikogu.

KSH programmi koostaja ja KSH teostaja: KSH viib läbi TajuRuum OÜ.
TajuRuum OÜ
Kalevi 15, 51010 Tartu
GSM: (+372) 56 258 845
E-mail: terje@tajuruum.eu

Keskkonnamõju strateegilise hindamise töörühma koosseis on järgmine:

- Jaanika Sokman – KSH töörühma juht, KSH ekspert (loodusteaduste bakalaureus, maastikuarhitektuur)
- Terje Ong – haridus: maastikuarhitektuuri magister, MSc

KSH töörühma juht Jaanika Sokman omab KSH läbiviimise õigust (vastavalt „Keskkonnamõju hindamise ja keskkonnajuhtimissüsteemi seaduse“ § 34 lg 3), sest:

- Omab enam kui 2-aastast töökogemust keskkonnamõju strateegiliste hindamiste ekperdina. Omab keskkonnaalast töökogemust alates 2008. aastast. On seejuures läbi viinud üldplaneeringute ja detailplaneeringute keskkonnamõju strateegilisi hindamisi (Rakvere linna üldplaneeringu KSH 2009 – töögrupi liige; Kadaka maaüksuse (kat. nr. 88702:001:0082) detailplaneeringu KSH 2009 – töögrupi liige; Kirepi Vesiveski I (kat. nr. 88702:001:0082) maatükil asuva

detailplaneeringu KSH aruanne 2009 – töögrupi liige; Sossi maaüksuse (kat. nr. 91804:004:1390) detailplaneeringu KSH).

- On omandanud loodusteaduste bakalaureuse Eesti Maaülikooli Põllumajandus- ja keskkonnainstituudis ning on läbinud diplomijärgse keskkonnamõju hindamise ainekursuse.
- KSH ekspert tunneb keskkonnamõju strateegilise hindamise põhimõtteid, protseduuri ning hindamisega seotud õigusakte.

10. Projektiga seotud olevate pädevate asutuste seisukohad

Keskkonnamõju strateegilise hindamise programmi koostamisel peab programmi sisu osas seisukohta küsima olenevalt strateegilise planeerimisdokumendi iseloomust Keskkonnaametilt ja kõigilt teistelt asutustelt, keda strateegilise planeerimisdokumendi rakendamisega eeldatavalt kaasnev keskkonnamõju tõenäoliselt puudutab nagu Kaitseministeerium, Keskkonnaministeerium, Kultuuriministeerium, Majandus- ja Kommunikatsiooniministeerium, Põllumajandusministeerium, Siseministeerium, Sotsiaalministeerium ja nende valitsemisalas tegutsevad valitsusasutused, maavalitsus, kohaliku omavalitsuse organ ning teised asjaomased asutused, vastavalt „Keskkonnamõju hindamise ja keskkonnajuhtimissüsteemi seaduse“ § 36.

Käesoleva KSH raames küsitakse seisukohad Keskkonnaametilt (Põlva-Valga-Võru region), Põlva Maavalitsuselt, Muinsuskaitseametilt, Kaitseleiidult, Kaitseministeeriumilt, Maanteeameti Lõuna regionilt, Riigimetsa Majandamise Keskuselt, Terviseameti Lõuna talituse Põlvamaa esinduselt ja Eesti Keskkonnaühenduste Kojalt.

Käesoleva keskkonnamõju strateegilise hindamise programmi kohta esitasid oma seisukohad Keskkonnaamet (08.08.2012), Põlva Maavalitsus (28.08.2012), Kaitseleiid (08.08.2012), Kaitseministeerium (07.08.2012), Maanteeameti Lõuna region (08.08.2012), Riigimetsa Majandamise Keskus (03.09.2012), Terviseameti Lõuna talitus (09.08.2012) ning Muinsuskaitseamet (04.09.2012).

Keskkonnaamet tõi välja, et üldplaneeringualale jääb lisaks Laho loodusala (EE0080225) ka Natura 2000 võrgustikku kuuluv Mooste loodusala (EE080207), mille moodustab Siimuniidu must-seenesultani püsielupaik. Samuti märkis Keskkonnaamet, et planeeringu ohuala piiridesse jääb ka

kohaliku tähtsusega Mooste liivamaardla. Antud tähelepanekud on sisse viidud programmi sõnastusse.

Samuti soovitas Keskkonnaamet KSH programmi lisada Laho järve ääres olemasoleva RMK puhkekoha senise koormuse mõju hindamise ja sellest tulenevalt puhkemajanduse edasise arendamise võimalikkuse selgitamise selle järve ääres. Planeeringuga ei nähta ette peamise puhkealana Laho järve äärset RMK puhkekohta vaid endise karjääri juures olevat ala. Kuigi olulist muutust planeeringuga Laho ümbrusele ei kavandata, käsitletakse antud teemat kindlasti KSH aruandes.

Kaitseliit ning Kaitseministeerium tegid ettepaneku lisada KSH programmi 5. alternatiiv, mille kohaselt määratakse planeeringuga puhke- ja virgestusalad, nende asukohad ja väljaarendamise tingimused, Mooste pinnasekarjääri katastriüksusele määratud juhtfunktsioon jääb riigikaitsemaaks ning planeeringualas töötatakse välja kaitsejõudude taktikaliste õppuste ja harjutuste läbiviimise sagedus ja tingimused, kus arvestatakse elanike soovidega. Lisaks esitas Põlva Maavalitsus omapoolse seisukoha, et antud ettepanekuga tuleb kindlasti arvestada. Nimetatud ettepanekuga on arvestatud ning KSH programmi vastavalt parandatud.

Täiendavalt tegi Kaitseministeerium ettepaneku lisada KSH programmi mõjude hindamise alla punkt: eeldatav mõju riigikaitsele, et selgitada välja, milline on üldplaneeringu rakendamisel kaasnev mõju riigikaitsele. Antud ettepanekuga on arvestatud ning parandatud KSH programmi.

Põlva Maavalitsus selgitas, et koostab koostöös Kaitseliiduga analüüsi selgitamiseks võimalikke alternatiive Kaitseliidu Hullumäe lasketiiru asukohale, ning juhtis tähelepanu, et tulemuste selgumiseni tuleb Hullumäe-Siimuniidu piirkonna üldplaneeringu ja selle KSH koostamisel arvestada jätkuvalt võimalusega, et Põlva maakonda rajatava lasketiiru sobivaim asukoht on Mooste vallas Hullumäe-Siimuniidu piirkonna üldplaneeringu alal. Üldplaneeringu ja KSH koostamisel arvestatakse kõikide osapoolte seisukohtadega.

Maanteeameti Lõuna regioon juhtis täiendavat tähelepanu faktile, et üldplaneeringu alale ulatuvate maanteeäärsete vööndite ulatust ning nendest tulenevaid piiranguid tuleb KSH käigus käsitleda ja sellega arvestada. Eelnevaga arvestatakse KSH aruande koostamisel. Samuti juhtis Maanteeamet tähelepanu, et üldplaneeringu lahenduse väljatöötamisel tuleb arvestada normatiivsete ristmike ja mahasõitude paiknemise tihedusega. Antud üldplaneeringu koostamisel ei nähta ette täiendavaid ristmikke ega mahasõite.

Riigimetsa Majandamise Keskus juhtis tähelepanu, et riigimetsamaadele, mille volitatud asutuseks on RMK, rajatavate ehitiste ning terviseradade väljaarendamise tingimused määrab RMK. Samuti juhtis RMK tähelepanu, et planeeringualal paiknevad teed on RMK halduses, mis on käsitletavad metsateedena ja neile kehtivad metsateedele kehtestatud seisundinõuded. Antud märkustega arvestatakse KSH aruande koostamisel.

Riigimetsa Majandamise Keskus selgitas, et huvitatud isikuna välja toodud RMK esindajaks antud juhul on RMK Põlvamaa metskond ning täpsustas RMK huvi. Antud täpsustused on programmi sisse viidud.

Terviseameti Lõuna talitus täiendavaid ettepanekuid ei teinud.

Muinsuskaitseamet täiendavaid ettepanekuid KSH programmi ei teinud, juhtis vaid tähelepanu, millised riikliku kaitse all olevad mälestised jäävad planeeringuala piiresse ning millega tuleb arvestada üldplaneeringu ja KSH aruande koostamisel.

Eesti Keskkonnaühenduste Koda oma seisukohti ei esitanud.

Programmi koostas:

Jaanika Sokman – KSH ekspert, KSH töörühma juht (TajuRuum OÜ)

Terje Ong – maastikuarhitekt, KSH töörühma liige (TajuRuum OÜ)