

Kinnitatud
Kiuma küla üldkoosolekul
05.02.2013. aastal

KIUMA KÜLA ARENGUKAVA

2013-2023

Kiuma
31.01.2013

SISUKORD

SISSEJUHATUS.....	3
1.MÕISTED.....	4
2. KIUMA KÜLA HETKEOLUKORD	4
2.1 Ajalooline taust.....	4
2.2 Asukoht.....	6
2.3 Elanikkond.....	7
2.4 Looduslikud olud	7
2.5 Majanduslikud olud	7
2.6 Taristu	7
2.7 Külaelanike koostöö	8
3. SWOT ANALÜÜS.....	9
4. VISIOON JA EESMÄRGID.....	11
4.1 Kiuma küla visioon aastaks 2023	11
4.2 Arengu eesmärgid ja ülesanded nende saavutamiseks	11
4.3 Olulised valdkonnad küla arengus.....	12
5. TEGEVUSKAVA	15
6. ARENGUKAVA ELLUVIIMINE	17
6.1 Arengukava elluviimine, seire ja hindamine	17
6.2 Küla arengukava seos valla arengukavaga	17
7. KOKKUVÕTE	17

SISSEJUHATUS

Küla arengukava näitab küla hetkeseisu ja olukorda, kus küla on tänasel päeval, kelleks me võime saada ning mida tuleb selleks teha, et soovitud tulemust saavutada.

Arengukava on külale oluline alus- ja esindusdokument, mis on kui vahend suhtlemiseks ja läbirääkimisteks partneritega väljaspool küla. Dokumendi olemasolu võimaldab pikaajalist ja jätkusuutlikku arendamist, sh taotleda toetusi nii Eesti kui ka Euroopa Liidu erinevatest programmidest.

Arengukava olemasolu võimaldab projektirahade taotlemist

Arengukava olemasolu võimaldab külale püsimist ja ellu jäämist, et saame kasvada ja areneda ning teha seda, millest unistame. Arengukava tagab külale tunnustatud, iseseisva ja jätkusuutliku arengu.

Arengukava on vajalik süsteemse ja sihipärase tegevuse korraldamisel, kus ettevõtmised viiakse ellu koostöös tegevuskavas kirjeldatud tegevuste, projektide ja eelarve kaudu.

Kiuma küla arengukava koostamisel on aluseks võetud külaelanike arvamus (üldkoosolekud 30.11.2011, 11.09.12, 02.12.12. kus osales kokku 50 külaelanikku) küla hetkeolukorrast koos küla tugevuste, nõrkuste, võimaluste ja ohtude väljatoomisega. Arvestatud on külaelanike ideede ja ettepanekutega, kuhu ja millises suunas võiks Kiuma areneda.

Kõike eelnevat arvesse võttes, on külavanema töögrupi eestvedamisel koostatud arengukava eelnõu, kuhu on koondatud eri sihtgruppide mõtteid, ootusi ja vajadusi ning koostatud esimesed eesmärgid ja tegevused.

Arengukava eelnõu lugemine, täiendamine ja kinnitamine toimus küla üldkoosolekul 05.02.2013, kus osales 21 külaelanikku. Küla arengukava on edaspidi kättesaadav Kiuma Raamatukogus ja Põlva Vallavalitsuses ning valla kodulehel www.polvavald.ee

Käesolev arengukava on koostatud aastateks 2013-2023

Arengukava koosneb viiest peatükist. Esimene peatükk käsitleb Kiuma küla ajalugu ja hetkeolukorda. Teises peatükis on Kiuma küla SWOT analüüs. Kolmandas peatükis on välja toodud visioon aastaks 2023, eesmärgid ja ülesanded eesmärkide täitmiseks. Neljandas peatükis on Kiuma küla tegevuskava aastateks 2013-2023. Viies peatükk kirjeldab antud arengukava elluviimist ja tulemuste hindamist.

Arengukava on aluseks Põlva Vallavalitsuse ja MTÜ-de poolt algatatud ettevõtmiste elluviimiseks, erinevatest programmidest investeringute taotlemiseks ning külarahvale ühistevuste planeerimiseks ja korraldamiseks võimaluste leidmine. Kõik tegevused peavad töötama Kiuma külaelanike heaolu ning arengu hüvanguks.

Kiuma küla arengukava on kooskõlas Eesti Vabariigi seaduste ja määrustega, Põlva maakonna - ja Põlva valla arengukavadega.

Arengukava on mõeldud lugemiseks kõigile, kes tunnevad vähemat või suuremat huvi Kiuma küla vastu.

1. MÕISTED

Arengueesmärk – visioonist lähtuv üldkirjeldus, milleni soovitakse teatud ajaks jõuda ja mis on määratletav, mõõdetav ja realselt elluviidav.

Arengukava – dokument, mis sisaldab majandusliku ja sotsiaalse olukorra ning keskkonnaseisundi analüüsi, pikemaajalise tegevuse kavandamist ning edasise arengu suundi ja eelistusi. Arengukava on piirkonna visioonist lähtuvate eesmärkide saavutamiseks suunatud kokkulepe, mis sisaldab olukorra analüüsi, arengu eeldusi, eesmärke ja kavandatud tegevuste prioriteete.

Infrastruktuur e. taristu – tähendab põhilisi füüsilisi ja organisatsioonilisi struktuure, mis on vajalikud ühiskonna või ettevõtte tööks. Samas võib see tähendada ka majanduse toimimiseks vajalikke teenuseid ja asutusi.

Seire – on millegi muutuse pidev jälgimine mingi ajavahemiku jooksul

SWOT-analüüs – meetod protsessi, nähtuse, olukorra vms erikülgede analüüsiks, tuleneb inglisekeelsete sõnade (Strengths `tugevused`, Weaknesses `nõrkused`, Opportunities `võimalused`, Threats `ohud`)

Tegevuskava – loend konkreetsetest ülesannetest ja tegevustest, mida on vaja täita püstitatud eesmärkide saavutamiseks koos ressursside, elluvijate ja täitmise tähtaegade määramisega.

Visioon – ideaalne tulevikupilt, mida tahetakse teatud ajaks saavutada.

2. KIUMA KÜLA HETKEOLUKORD

2.1 Ajalooline taust

Kiuma nime on esmakordselt mainitud 1495. aastal KÜEMAHE nime all. XV saj. oli küla perekond Wrangelli omand, mille tema pojad mütsid Enlart Kruusele. 1511.a. müüdi Kioma Reinhold Tiesenhausenile. 1549.a. oli Kioma Heinrich von Finki valduses. Rootsi võimu ajal müüdi mõis maanõunik Fabian Platerile. 1723.a. müüdi Kioma kolonel Gerhard Johann von Koskullile. 1806.a. ostis Kioma parun Johann Bruining. 1857.a. müüdi Kioma ratsakapten parun Erich Nolkenile. 1861.a. ostis Kioma maakohtunik Wilhelm von Stuk. See on ühine ajalugu Aarna külaga, kuna endine mõisa süda asub Aarna külas.

Valdade moodustamise aegu 1866.a. moodustati Kioma vald. Tolleaegne Kioma vald hõlmas enda alla enamuse praegusest Kiuma, Aarna ja Varbuse külast. Vallamaja asus praeguses Kiuma raamatukogu hoones.

Aastani 1891 oli Kiumas ka Kioma Vallakohus, mis seejärel kolis Krootusele. 1934.a. ühendati Kioma ja Kähri vallad üheks Kioma vallaks. Mingi aja pärast kolis vallavalitsus Kähri külla, endise Kähri valla ruumidesse.

01.04.1939. a. valdade reformi käigus läks enamuse Kioma vallast Põlva valla koosseisu ning Ahja jõest teisel pool olev maa Kõlleste valla koosseisu. Nõukogude ajal oli Kiuma küla Põlva Külanõukogu koosseisus ja nüüd oleme jälle Põlva vallas.

Vaatamata sellele, et Kiuma ja Aarna on käesoleval hetkel eraldi üksused, toimivad jätkuvalt nende vahel heanaaberlikud suhted ning ühised ettevõtmised.

Kiumas hakati kooliharidust andma teadaolevalt 1766. aastal Krondil. Kiuma külla ehitati uus koolimaja 1861.a. Selle asukoht oli praeguse raamatukogu vastas oleval krundil.

1939.a. nimetati Kioma Algkool Kioma Algkooliks. Saksa ajal oli kool 6-klassiline. 1944.a. nimetati kool Kioma Mittetäielikuks Keskkooliks. 1959.a. muudeti kool taas Kioma Algkooliks. Kool suleti õpilaste vähesuse tõttu 1973.a. Hoone seisis tühjana 24 aastat, mil ta 1997.a. lammutati. 1998.a. avati koolimaja kohal tahvliga mälestukivi.

Koolijuhatajateks olid erinevatel aegadel Jaan ja Jakob Zupping, Jaan Nemvalts, Friedrich Liiva, Voldemar Haidak, Selma Viljasto, Leida Savala-Paide, Ölme Oolo, Aala Sirk, Helmut Seeba, Aino Plaan-Ojavere.

Esimesed andmed kultuurielust Kiumas ulatuvad XIX saj. lõppu. 1891.a. asutati Kiumas karskusselts "Kindlus", mis tegutses põhiliselt naaberkülas Kähris 1920.aastani. Karskusseltsi eestvedamisel viidi läbi peoõhtuid, tegutsesid mitmed ringid. 1926.a. loodi Kiumas noorte eestvedamisel karskusselts "Püsivus". Tegutseti põhiliselt Kioma kooli ruumides, kuid kasutati ka ruume Varbuses ja Põlvas.

Selts korraldas huvi- ja peoõhtuid, õpiringe, rahvaülikooli loenguid, karskusjumalateenistusi, tähtpäevade pidamist jm. ettevõtmisi. Seltsi juures tegutsesid raamatukogu, segakoor, rahvatantsuring, spordi – ja noorteosakond, sümfooniaorkester... Karskusselts likvideeriti 1940. aastal nõukogude võimu poolt.

1922.a. asutati Kioma Rahvaraamatukogu Selts, asukohaga Varbuses. 1945.a. avati Kiumas raamatukogu, loodi rahvamaja, kus asusid tööle laulukoor, ansamblid, näitering, rahvatantsurühm ja orkester, peale mida hakkas elavnema ka seltsielu. Kultuurielu on Kiumas edendanud E. Erlemann, Voldemar Haidak, Hilda ja Eduard Sock, Leida ja Enn Paide, Eo Männiste, Koit Kirber, Ülle ja Aarne Laaniste, Ülle Mägi, Maie Nõmm jt.

2005. aastal tahtis Põlva vald Kioma rahvamaja maha müüa. Õnneks seda ei juhtunud. Rahvamaja haldamise võttis üle MTÜ K.O.I. Rain Pori eestvedamisel on Kioma Rahvamaja tublisti rekonstrueeritud. Rahasid saadi selleks läbi mitmete investeringuprojektide, mida kaasfinantseeriti LEADER ja PRIA meetmest ning Põlva valla eelarvest. Maja välisilmega ei saa enam nuriseda, kuid maja sisuline pool e. tegevused on jäänud aasta-aastalt hõredamaks.

Lähtuvalt sellest, valis Kioma küla endale 11.09.2012.a. külavanema. Külavanema ja külaaktiivi initsiatiivil moodustati 02.12.2012.a. MTÜ Püsivus. Mittetulundusühingu eesmärgiks on Kioma külas aktiivse külaelu arendamine selleks sobiva elukeskkonna loomise ja -arendamisega. MTÜ K.O.I. annab MTÜ Püsivusele üle Kioma Rahvamaja haldamise koos kõigi lepinguliste kohustustega Põlva valla ja PRIA ees. Käesoleval hetkel see protsess veel käib.

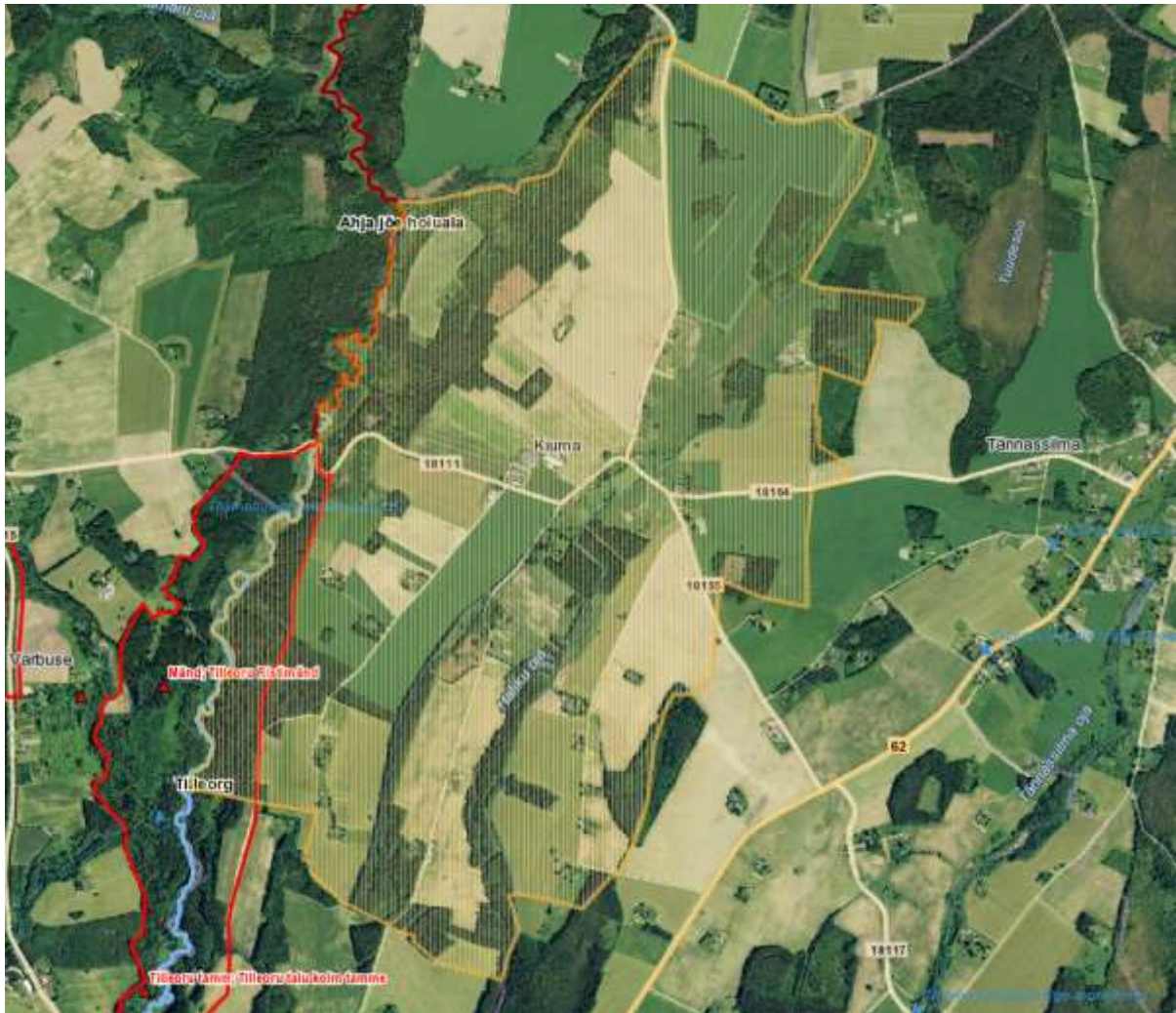
Kioma külas on registreeritud 7 pärandkultuuri objekti:

1. Hiiemägi 619:HII:005
2. Kioma kool 619:KOO:005
3. Kioma algkool 619:KOO:006
4. Kioma magasiait 619:MAG:004
5. Jõeäärne heinamaa 619:PUM:004
6. Oleski talu linalootiigid 619:LLA:004
7. Endine sillakoht Ahja jõel 619:KIS:005

Muinsuskaitse all on 6 kääbast (mälestise reg nr. 11496-11502), mis asuvad Ahja jõe ürgoru kõrgel perval. Kääbaskalmistu on rajatud I aastatuhande II poolel.

2.2 Asukoht

Kiuma küla asub Kagu-Eestis, Põlvamaal, Põlva vallas, Põlvast lääne- edela suunas. Küla pindala on ca 7,92 km² Läänepoolses küljes on küla piiriks Ahja jõgi, koos Kõlleste valla Varbuse ja Ihamaru küladega. Ülejäänud naaberkülad on Põlva vallast Aarna, Tännassilma, Kähri ja Puskaru küla. Lähimasse linna, Põlvasse on küla keskelt 7 km, Tartusse 50km, ja Võrru 25 km.



Pildil Kiuma küla aerofoto. Küla piirid on skeemil viirutatult.

2.3 Küla elanikkond

Põlva valla elanikeregistri andmetel elab Kiuma külas 01.01.2013.a. seisuga 95 elanikku, 45 meest ja 50 naist. 2006. a. seisuga oli see veel 107 elanikku.

Vanuseline jaotus:

Vanus	Elanike arv
0-15	18
16-26	13
27-62	49
63+	15

Elanikkonna keskmine vanus on 39,7 a. Tööealine elanikkond moodustab 65% küla elanikest. Ametlikult (seisuga 30.01.2013) on registreerinud 3 töötut.

2.4 Küla looduslikud olud

Kiuma küla asub looduslikult kaunis kohas, metsade ja hästi haritud põldude keskel. Külast jookseb läbi Hatiku oja. Küla lääne poolne serv kulgeb piki Ahja jõe ürgorgu. Jões elavad forellidele lisaks ka III kategooria kaitsealused liigid *Thymallus thymallus* (harjus) ja *Cottus gobio* (võldas). Tänu nendele kalaliikidele on moodustatud Ahja jõe hoiuala, mis kuulub Natura 2000-sse. Kiuma küla territooriumile jääb ka osa Tilleoru maastikukaitsealast.

2.5 Küla majanduslikud olud

Kiuma külas on registreeritud 3 MTÜ-d: K.O.I, HääOm ja Püsivus; 3 OÜ-d ja 6 FIE-t. Põllumajanduslikest tootjatest suurim on Külmsoo talu, kelle omandisse kuulub ka enamus külas asuvatest suurtest põllumajandushoonetest. Enamus haritavast põllumaast harib OÜ Põlva Agro.

Enamus töökohti asub väljaspool küla.

Külas asub raamatukogu, rahvamaja ja külaplats. Raamatukogus on tagatud kooskäimisevõimalus, omavaheline suhtluskorraldus ja avalik internetipunkt.

Rahvamaja on suures osas renoveeritud ja külaelanike kasutuses. Külaplats vajab korralikku planeeringut ja välja arendamist. Kauplus puudub, 1 kord nädalas külastab küla kauplusauto.

Piirkonna lapsed õpivad Mammaste Lasteaed-Algkoolis, Põlva Ühisgümnaasiumis, Põlva Keskkoolis ja Johannese koolis Rosmal. Koolid jäävad vahemikku 7-10 km.

Bussitransport on peaaegu olematu. Tööpäeviti on käigus vaid õpilastering, mis läbib Kiumat 2x päevas - 1 kord hommikul Põlva poole ja kella 3-ks Põlvast tagasi. Muude teenuste kättesaadavus (arsti juures käimine, apteek, postkontor, pank/sularahaautomaadid, kauplused, KOV jms.) jääb 7-8km kaugusele ning eeldab üldjuhul isikliku transpordi olemasolu.

Kiuma külast u. 4 km kaugusele jäävad ajaloolise tähtsusega Postitee ja Varbusel asuv Eesti Maanteemuuseum.

2.6 Küla taristu

Teed

Kiuma küla läbib Kähri-Koorvere riigi kõrvalmaantee, mis on kõvakatte all.

Riigi teed on veel Kiuma-Peraküla (küla keskel samuti kõvakatte all) ja Tännassilma- Kiuma (kruusakattega). Ülejäänud on kas valla- või erateed.

Talvel võib vahel ette tulla olukordi, kus teed on täiesti läbimatud. Üldiselt on teede lumest laatihoidmine rahuldav.

Suviti on kruusakattega teed küllalt tihti väga halvas seisukorras, mis lõhub masinaid ja raskendab jalgratta ja mopeediga liiklemist. Kõikide majapidamiste juurde pole võimalik aastaringiselt saada. Mureks on ka tolmu ja tolmutõrje vähesus. Puuduvad teeviidad.

Mõnel teelõigul on probleemiks kitsad pimedad kohad nt. Konna mägi. Rahvamaja ukse ees on kohe sõidutee.

Elekter

On majapidamisi kuhu Eesti Energia pole suutnud veel elektrivarustust tagada. Hajaasutustena paiknevatel taludel on probleemiks pinge kõikumine.

Side

Kolme suurema mobiilsideoperaatori teenused on kättesaadavad ka Kiuma külas. Probleemiks on interneti kiirus.

Tänavavalgustus

Tänavavalgustus puudub.

Küte, veevarustus ja kanalisatsioon

Külas asuvad majapidamised on hajali, korrusmajade piirkonda pole. Taludel on omad kaevud. Ühine küte, veevarustus ja kanalisatsioon puuduvad.

Prügimajandus

Alates 2007. a. on Põlva vallas korraldatud olmejäätmevedu, millega peaks olema liitunud kõik majapidamised. Avalikuks kasutamiseks paigaldanud jäätmekogumiskonteinerid asuvad Kiuma raamatukogu juures. Sinna saab viia vanapaberit, pappi ja kartongi ning eri liiki pakendeid.

2.7 Külaelanike koostöö

Külaelanike koostöö sai hoogu Kiuma rahvamaja renoveerimise eel tehtud lammutustöödel. Septembris 2012 valiti külavanem ja detsembris 2012 moodustati MTÜ Püsivus.

Loodetavasti lähevad käima ühisüritused, talgud, ringid... Aegade jooksul on Kiumas palju koos toimetatud.

Põlva vallas on hästitoimiv Külavanemate selts, mis õhutab küladevahelist head koostööd ja läbikäimist. Kiuma küla on avatud nii maakonnasisestele kui ka – välistele koostöö ettepanekutele.

3. SWOT ANALÜÜS

TUGEVUSED

- *Osaline tolmuvaaba tee külas
- *Raamatukogu olemasolu
- *Renoveeritud rahvamaja
- *Külavanema olemasolu
- *Organiseerimisvõimelised aktiivsed külaelanikud
- *Külaelanike huvide eest seisev MTÜ
- *Edukad ettevõtjad
- *Keskuse (Põlva) lähedus
- *Oluliste teenuste kättesaadavus läheduses
- *Ajalooline hõng Kiuma Algkooli näol
- *Rikkalikud seene- ja marjametsad
- *Ahja jõe lähedus
- *Autokauplus 1x nädalas

NÕRKUSED

- *Halb, peaaegu olematu ühistransport
- *Halvad teeolud Kiuma -Tännassilma lõigul
- *Halb teehooldus suvel (hõõveldus), mille tagajärg tekitab kitsamatele teedele nõ. ühe sõidurea (keskel)
 - äärtes lahtine kruus,
 - liiklemisraskused jalakäijatel, jalgratta- ja mopeedijuhtidel
 - põllumajandusettevõtete ükskõikne suhtumine teelude arvestamisel
- *Kergliiklustee puudumine
- *Kultuuri edendamine ja eestvõtja(te) puudumine
- *Vabaaja veetmise võimaluste sh. huviringide puudumine
- *Traditsiooniliste sündmuste kadumine
- *Tegevusetud noored, noorte vähene kaasatus kohaliku elu edendamisel
- *Noorte tegelike vajaduste ja soovide mitte teadmine
- *Raamatukogu vähene külastatavus sealsete piiratud võimaluste tõttu (lahtiolekuaeg)
- *Vähene võimalus leida omavahendeid - (takistab küla arengut ja ettevõtmiste korraldamist)
- *Teeviitade ja talude nimesiltide puudumine
- *Külaplatsi hetkeolukord
 - lõpetamata kõlakoda
 - puudub väikelastele mõeldud mänguala ja mitmekesisest tegevust pakkuvad atraktsioonid
 - külaplatsi haljastus
- *Naabrivalve puudumine
- *Tänavavalgustuse puudumine rahvamaja juures
- *Ootepaviljoni puudumine
- * Kodukoha identiteet

VÕIMALUSED

- *Teha ettepanekuid teeolude parandamiseks
- *Teadvustada kergliiklustee vajalikkust
- *Tihedam kogukondlik läbikäimine, kodukoha identiteedi teadvustamine
- *Seltskonnaelu tugevdamine
- *Ühissettevõtmete korraldamine
- *Traditsiooniliste ürituste taaselustamine/käivitamine
- *Elanikkonna sh. noorte kaasamine kohaliku elu edendamisel
- *Huviringide käivitamine
- *Atraktiivsete vabaaja sisustusvahendite soetamine
- *Raamatukogu tähtsustamine, rohkem kogukonnale suunatud võimalusi ja omavahelise koostöö suurenemine
- *Rahvamajja vajaliku inventari soetamine
- *Kiuma ajaloomaterjalide kogumine, töötlemine, talletamine, avaldamine
- *Kiuma ajaloo väärtustamine, väljapanek rahvamajas
- *Koostöö suurendamine, ülesannete ja kohustuste jagamine
- *Talgute korraldamine küla heaolu nimel
- *Külaplatsi arendamine, korrastamine, uue ilme andmine (uued tegevusvõimalused sh. külakiik ja väikelaste mänguala)
- *Üksteisest hoolimine, märkamine, toetamine, tunnustamine
- *Matkaraja rajamine naaberkülaga-Möksist Tilleorgu- endisaegse kooskäimiskoha tähistamine jms.
- *Koostöö naaberküladega ühissettevõtmete korraldamisel
- *Sportimisvõimalused naaberkülades - Aarnas, Tännassilmas (võrkpall, korvpall)
- *Tänavavalgustuse paigaldamine
- *Ootepaviljoni rajamine
- *Kodulehe tegemine
- *Vallapoolne toetus

OHUD

- *Elanike vähenemine, lahkumine maapiirkonnast
- *Noorte lahkumine, mittetagasispöördumine
- *Üha vananev elanikkond
- *Ühed ja samad eestvõtjad, korraldajad
- *Eestvõtjate vähenemine, ebakindlus
- *Elanikkonna ükskõiksus
- *Vallapoolse toetuse vähenemine

4. VISIOON JA EESMÄRGID

4.1 Kiuma küla visioon aastaks 2023

Kiuma küla on turvaline, mainekas ja väärtustatud elukeskkonnaga elamispiirkond. Elanikkond on ühteoidev, aktiivne ja tervislike eluviisidega. Kiuma raamatukogu, rahvamaja ja külaplats pakuvad mitmekesiseid vabaaja veetmise võimalusi ja seovad küla ühtseks kogukonnaks.

4.2 Arengu eesmärgid ja ülesanded nende saavutamiseks

Kohaliku kultuuri ja ajaloopärandi säilitamine:

- ❖ Ürituskorraldaja(te) leidmine
- ❖ Majandust elavdavate ürituste ja koolituste korraldamine
- ❖ Aktiivne kultuuri- ja seltskonnaürituste edendamine (külapäev, jaanipäev, vastlapäev jne);
- ❖ Tervisepäevade ja spordisündmuste korraldamine
- ❖ Traditsiooniliste ürituste (nt. lõikuspidu) korraldamine
- ❖ Huvialaringide käivitamine
- ❖ Eesti kultuuripärandi kogumine, säilitamine, tutvustamine
- ❖ Kiuma küla ajaloopärandi kogumine, säilitamine tutvustamine nii oma kogukonnale kui külalistele
- ❖ Külakroonika kogumine (fotod, artiklid, videod, veebilehe tegemine)
- ❖ Turismi arendamine vastavalt küla ja valla arengukavale
- ❖ MTÜ Püsivus tegevuse jätkumine külaelu edendamiseks ja küla kogukonna esindamiseks
- ❖ Tihe koostöö teiste Põlva valla külade ja külavanematega ühisettevõtmiste korraldamiseks

Funktsionaalne raamatukogu, rahvamaja ja külaplats:

- ❖ Raamatukogu säilitamine külas. Suurema külastatavuse tekitamine ja kogukonnale suunatud ettevõtmiste korraldamine
- ❖ Külaplatsi arendamine, korrastamine, uue ilme andmine
- ❖ Vabaaja veetmise võimaluste mitmekesistamine ja välja arendamine, atraktsioonide soetamine
- ❖ Väikelaste mänguala välja ehitamine
- ❖ Kõlakoja valmis ehitamine
- ❖ Rahvamajas kööginurga sisustamine
- ❖ Huvialaringide käivitamine
- ❖ Inventari soetamine koolituste, huvialaringide, seminaride teostamiseks ning läbiviimiseks
- ❖ Talgute korraldamine, küla heakorra tagamine
- ❖ Majandust elavdavate ürituste ja koolituste korraldamine

Korrastatud taristu:

- ❖ Teha ettepanekuid külateede korrasolekuks
- ❖ Ühistranspordi vajaduse kaardistamine, sõidugraafikute korrigeerimine
- ❖ Liiklusohtrlike olukordade ja teelõikude likvideerimine/märgistamine
- ❖ Kergliiklusteede rajamine
- ❖ Sissesõidutaskuga ootepaviljoni rajamine
- ❖ Kõvakattega tee Tännassilma-Kiuma
- ❖ Tänavavalgustus

Terve ja turvaline küla

- ❖ Luua toimiv naabrivalve
- ❖ Tervislike eluviiside propageerimine
- ❖ Noorte osalus ja kaasamine külaelu puudutavates teemades ja ühissetevõtmistes
- ❖ Üksteise märkamine, hoolimine, tihedam kogukondlik läbikäimine, ühtekuuluvustunde tekitamine
- ❖ Looduskeskkonna hoidmine ja keskkonnateadlikkuse tõstmine
- ❖ Kohalike elanike ja väikeettevõtjate huvide kaitsmine
- ❖ Koostöö suurendamine, omavaheliste ülesannete ja kohustuste jagamine

Kiuma küla on tunnustatud ja teatud koht

- ❖ Küla ajaloopärandit ja loodusväärtusi tutvustavad võimalused (infotahvel, infovoldik, viidad, kaardid, veebileht jms.)
- ❖ Suuremad ja mitmekesisemad vabaaja veetmise võimalused Kiuma Rahvamajas ja külaplatsil
- ❖ Sädeinimeste märkamine ja neid toetavate kogukonnaliikmete olemasolu

4.3 Olulised valdkonnad küla arengus

Kohaliku kultuuri ja ajaloopärandi säilitamine:

Kiuma külas tegutseb MTÜ Püsivus, mille eesmärgiks on külaelu arendamine läbi seltsielu edendamise ja vabaaja veetmise võimaluste mitmekesistamise. Üldteada on ju vanarahvatarkus - Kes minevikku ei mäleta, elab tulevikuta. Väga oluline on küla ajaloopärandi kogumine, säilitamine ja tutvustamine, nii oma kogukonna rahvale ning kõigile teistele Kiuma küla vastu huvi tundvatele isikutele. Jäädvustatud info on kõigile nähtav ja loetav (rahvamajas, külaplatsil, internetis).

Soovime leida endi sekka aktiivset kultuurikorraldajat. Kultuurielu edendamiseks aitame kaasa erinevate teabe- ja koolituspäevade korraldamisele, aktiveerime huviringide sh. ka noorte tegevuse. Soovime jätkata traditsiooniliste ürituste (vastlapäev, jaanipäev, külapäev, lõikuspidu) läbiviimist. Hoogustame seltskondlikku läbikäimist ning omaalgatuslike ettevõtmiste korraldamist. Kultuurielu mitmekesistamiseks ja ühissetevõtmiste korraldamiseks loome tiheda koostöö teiste külade ja külavanematega.

Terves kehas terve vaim! Propageerime tervislikku eluviisi ning korraldame erinevaid sihtgrupe kaasavaid spordisündmusi ja tervisepäevi.

Funktsionaalne raamatukogu, rahvamaja ja külaplats:

Elanikkonna huve ja rahulolu arvestades tuleb kõige enam tähelepanu pöörata erinevate tegevusvõimaluste pakkumisele nii Kiuma raamatukogus, rahvamajas kui külaplatsil.

Raamatukogu ja küla elanikkonna vahel peaks tekkima tihedam koostöö ja teenuse kasutatavus. Tuleb välja selgitada meie ühised vajadused ja vastavalt sellele ka toimida. Raamatukogu võiks korraldada erinevatele sihtgruppidele teemaõhtuid ning kohtumisi huvitavate külalistega.

Õnneks on meil renoveeritud Kiuma rahvamaja. Kuid selleks, et see maja enamuse ajast tühjana ei seisaks, tuleb hoogustada huviringide tegevus ning soetada mõned esmavajalikud vahendid.

Koolituste, seminaride jm. teabepäevade korraldamiseks vajame projektorit, ekraani ja harkstendi. Samas on hea ka õppefilme ja kino näidata.

Suuremate seltskonnaürituste, tähtpäevade ja sündmuste läbiviimisel on hea, kui saame lõpetada ja sisustada tühjana seisva kööginurga mõõbliga. Sisustatud kööginurk annab kogukonnale taas uusi võimalusi kokkusaamisteks ja ühisettevõtmiste (nt. leivapäeva) korraldamiseks.

Mõeldes pikkadele-pimedatele sügis-talveõhtutele ja tegevusvõimaluste puudumisele noorte seas, tahame muretseda rahvamajja sportlikke lauamänge (lauatennis, koroon), luues sellega tervisliku ja mõtestatud vabaaja veetmise võimaluse. Samas on avaldatud juba soovi kangastelgede ülesseadmiseks.

Külaplatsile on vaja teha planeerimiskava, et leida sobivad tingimused ja asukohad väikelaste mängualale ning teisaldatavale kiikingule (kaasaegne asemik kunagisele külakiigele). Kiikingu olemasolu ja kasutamine suurendab tegevuspiirkonna elanike sh. noorte heaolu ja vabaaja veetmise võimalusi. Atraktsioon võimaldab kogukonnale rohkem kokkusaamise võimalusi ja sellest tulenevat koostöö arengut. Atraktsioon võib huvi tekitada ka laiemale ringkonnale, mis soodustab turismi arengut.

Külaplatsil tuleb lõpetada pooleliolev kõlakoda ning hankida mõned puidust lauakomplektid.

Lõkkease on vaja piiritleda ja ääristada maakividega.

Kriitilise pilguga tuleb üle vaadata ka haljastus, sest väikesed tammed hakkavad sirelipõõsasse kasvama.



Kiuma raamatukogu 61901:002:0047
Kiuma rahvamaja 61901:002:0047
Kiuma külaplats 61901:003:0099

Korrastatud taristu:

Suvised ja talvised teeolude paranemine. Teenusepakkujad tagavad kvaliteetset teehooldust nii suvel kui talvel. Korralik hõõvelsus tagab kitsastel kruusateedel normaalsed teeolud. Põllumajandusettevõtjad on samuti mõistvad ning tagavad korraliku tee kasutamise (mitte ühe sõidurea tekitamine tee keskele). Taoline olukord on häiriv ja ohtlik nii jalakäijatele kui jalgratta- ja mopeedijuhtidele.

Peaaegu olematu ühistransport. Ühistranspordi vajaduse kaardistamine ja sõidugraafikute korrigeerimine.

Ohtlike teelõikude märgistamine kiirusepiirangutega.

Ootepaviljoni vajadus. Kuna ühistransport hetkel on nagu on, ei saa seda nimetada bussiootepaviljoniks. Küll aga leidub meie seas inimesi, kel siiski on vajadus millegi järele oodata ja see on kauplusauto! Ootepaviljon koos sissesõidutaskuga tagab kõigile liiklejatele normaalse ja turvalise liikluse. Ootepaviljoni rajamine vähendab liikluse takistamist kitsal teelõigul kui ka liiklusohtlike olukordi ristmikul.

Ootepaviljoni rajamisega toetame tervisliku eluviisi harrastamist ning võimaldame puhkepeatusi teha nii jalgratastel liikujatele kui ka lihtsalt teekäijatele.

Mobiilside ja interneti kättesaadavuse paranemine.

Terve ja turvaline küla

Inimeste käitumist mõjutab oluliselt keskkond, milles nad elavad, töötavad ja õpivad. Seepärast on oluline tervislike eluviiside propageerimine ja erinevate tervise/spordiürituste korraldamine. Turvalisuse loomiseks on kohalike elanike initsiatiivil võimalik sisse seada toimiv naabrivalve. Meil kõigil on turvalisem teades, et oleme üksteise suhtes tähelepanelikumad ja hoolivamad ning kahtlase olukorra puhul ei jää naaber ükskõikseks pealtvaatajaks.

Terve ja turvalise elukeskkonna saab luua aktiivsete külaelanike omavahelisel koostööl ja vallavalitsuse toetusel. Edendame keskkonnateadlikumat eluviisi ja looduskeskkonna hoidmist. Kaasame noori külaelu puudutavates teemades ja ühissetevõtmistes. Püüame välja selgitada nende tõelised vajadused.

Elanikkond on sõbralik, mõistev ja salliv. Üksteise märkamine, hoolimine, tihedam kogukondlik läbikäimine võimaldab üksteise paremat tundmaõppimist ja ühtekuuluvustunde teket. Seisame jätkuvalt kohaliku kogukonna ja väikeettevõtjate huvide kaitsmisel.

Küla edasine areng sõltub tugevast tahtest, headest suhetest ja siin elavate inimeste koostöövalmidusest kohustuste ja ülesannete jagamisel. Ühialguste korraldamisega tagatakse rahvamaja ümbruse ja külaplatsi heakord. Tekib oma kodukoha identiteet ehk päris oma kodukoha tunne ning paljud külaelanikud tahavad juba ilma ütlejata selle heaks midagi ära teha.

5. TEGEVUSKAVA

AEG	TEGEVUS, INVESTEERINGUOBJEKT	RAHASTAMISALLIKAS JA KOOSTÖÖ
Pidev	Traditsiooniliste sündmuste läbiviimine	MTÜ, külaelanikud, programmid, Põlva vald
Pidev	Huvialaringide läbiviimine, Vajaminevate tarvikute soetamine	MTÜ, Põlva vald, programmid
Pidev	Koostöö naaberküladega, Põlva valla külavanemate seltsiga, Põlva vallaga	MTÜ, Põlva vald, programmid
Pidev	Koolituste, infopäevade läbiviimine	MTÜ, külaelanikud, programmid, Põlva vald
Pidev	Kiima ajaloomaterjalide kogumine, vastavasisulise materjali avaldamine ja väljapanekustendide muretsemine	MTÜ, Põlva vald, programmid
Pidev	Üksteise märkamine ja tunnustamine	MTÜ, külaelanikud, programmid, Põlva vald
2013-2014	Puukuuri rekonstrueerimine	MTÜ, programmid, Põlva vald, külaelanikud
2013-2014	Kiikingu kiige soetamine	MTÜ, programmid, Põlva vald,

2013-2018	Külaplatsi planeering ja teostus	MTÜ, Põlva vald, programmid
2013-2014	Projektori, ekraani ja harkstendi soetamine	MTÜ, programmid , Põlva vald,
2013-2014	Helitehnika soetamine	MTÜ, programmid , Põlva vald
2013-2018	Kõlakojade ja ootepaviljoni väljaehitamine	MTÜ, Põlva vald, programmid , külaelanikud, RMK, maanteeamet
2013-2014	Laudade ja pinkide soetamine	MTÜ, programmid , Põlva vald,
2013-2016	Rahvamaja vundamendi soojustamine	MTÜ, programmid, Põlva vald,
2013-2023	Raamatukogus asuva internetipunkti ja inventari kaasajastamine	Põlva vald, programmid , MTÜ
2013-2016	Kööginurga sisustamine rahvamajas	MTÜ, programmid, Põlva vald, külaelanikud
2013-2023	Küla kodulehe loomine ja arendamine	MTÜ, külaelanikud
2014-2018	Laste mänguala väljaehitamine	MTÜ, Põlva vald, külaelanikud
2014-2023	Sportlike lauamängude soetamine	MTÜ, programmid , Põlva vald
2014-2023	Atraktiivsete vabaaja sisustusvahendite soetamine	MTÜ, külaelanikud, programmid , Põlva vald
2014-2016	Teeviitade paigaldus ja talude tähistamine nimesiltidega	Programmid, Põlva vald; MTÜ, Maanteeamet
2015-2020	Mõksi-Tilleoru matkaraja rajamine	Põlva vald, MTÜ, fondid, RMK, külaelanikud
2017-2023	Raamatukoguhuone rekonstrueerimine	Põlva vald, programmid ,
Vastavalt võimalustele	Kõvakattega tee Tännassilma-Kiuma lõigul,	Põlva vald, programmid , maanteeamet
Vastavalt võimalustele	Kergliiklusteede arendamine	Põlva vald, programmid, Maanteeamet
Vastavalt võimalustele	Rahvamaja küttesüsteemi muutmine energiatõhusamaks	Põlva vald, fondid, MTÜ
Vastavalt võimalusele	Tänavavalgustuse paigaldamine	Põlva vald, programmid

6. ARENGUKAVA ELLUVIIMINE

6.1 Arengukava seire, hindamine ja elluviimine

Arengukava viiakse ellu MTÜ Püsivuse eestvedamisel ning Põlva valla ja Kiuma külaelanike toetusel, kaasabil ning koostöös. Arengukava täitmist jälgib külaaktiiv.

Küla eestvedajate põhiülesandeks on arengukava rakendamisel koordineerida tegevusi, ettevõtjate, kohalike elanike, vallavalitsuse ja teiste institutsioonide vahel.

Arengukava täitmist kontrollitakse ja hinnatakse igal aastal. Selleks korraldatakse küla üldkoosolek, kuhu kaasatakse külaelanikud, MTÜ-de liikmed ja Põlva valla esindaja. Koosolekul tehakse kokkuvõtte ja antakse hinnang arengukava raames tehtud töödele, vaadatakse läbi arengukava ja vajadusel viiakse sisse muudatused.

6.2 Küla arengukava seoses valla arengukavaga

Kiuma küla arengukava koostamisel on lähtutud Põlva valla arengukavast aastateks 2006-2016. Arengukava esitatakse Põlva Vallavalitsusele 2013.a. veebruaris kooskõlastamiseks. Vajadusel viiakse sisse muudatused, mis tagab kooskõla kahe arengukava vahel.

7. KOKKUVÕTE

Maailmas elatakse selleks, et armastada head ja ilusat ning anda vaba voli oma soovidele, kui need on õilsad, suuremeelsed ja mõistlikud.

Igasugune areng on pidev ja pikaajaline protsess ning kõiki võimalikke arenguvariante pole võimalik ette näha.

Mida tugevam on kogukonna tahe oma eesmärkide saavutamisel, seda tõenäolisem on ka selle täitumine. Küla arengukavas kirjeldatud visioon ja eesmärgid on realselt teostatavad. Kasvamine, arenemine ja ühtseks terviklikuks kogukonnaks saamine sõltub meist endast, meie suhtumistest ja hoiakutest.

Üksteise märkamine, hoolimine ja tihe kogukondlik koostöö ning ühtekuuluvustunne on arengukavas seatud eesmärkide täitmise aluseks.

Arengukava ülesehitusele aitasid kaasa „Küla arengukava koostamise käsiraamat“ ja tutvumine teiste (k.a. Põlva valla külade) arengukavadega.

Arengukava koostamisel on kasutatud Kiuma I-III külapäevade jaoks väljaantud infovoldikuid, Karskusselts „Püsivus“ protokolliraamatuid (asukoht Põlva Talurahvamuseumis) ning Maa-ameti kaardiserverit.