

KINNITATUD
Vanaküla-Holvandi küla
üldkoosolekul 13.03.2015

**VANAKÜLA JA HOLVANDI
KÜLA ARENGUKAVA**

AASTATEKS 2015–2021

SISUKORD

<u>SISUKORD</u>	2
<u>SISSEJUHATUS</u>	3
<u>1. VANAKÜLA JA HOLVANDI KÜLA HETKEOLUKORD</u>	5
<u>1.1 Ajalooline taust</u>	5
<u>1.2 Asukoht</u>	6
<u>1.3 Küla elanikkond</u>	6
<u>1.4 Küla looduslikud olud</u>	7
<u>1.5 Küla majanduslikud olud</u>	8
<u>1.6 Küla infrastruktuur</u>	8
<u>1.7 Külaelanike koostöö</u>	9
<u>2. SWOT ANALÜÜS</u>	10
<u>3. VISIOON JA EESMÄRGID</u>	12
<u>3.1 Vanaküla ja Holvandi küla visioon aastaks 2021</u>	12
<u>3.2 Arengu eesmärgid ja ülesanded nende saavutamiseks</u>	12
<u>3.3 Olulised valdkonnad küla arengus (arengueeldused)</u>	14
<u>4. TEGEVUSKAVA</u>	15
<u>5. ARENGUKAVA ELLUVIIMINE</u>	16
<u>5.1 Arengukava elluviimine, seire ja hindamine</u>	16
<u>5.2 Küla arengukava seos valla arengukavaga</u>	16
<u>KOKKUVÕTE</u>	17
<u>LISAD</u>	Tõrge! Järjehoidjat pole määratletud.
<u>Lisa 1 Vanaküla ja Holvandi küla asendiplaan</u>	18

SISSEJUHATUS

Vanaküla ja Holvandi küla esimene arengukava aastateks 2009–2015 oli koostatud perioodil detsember 2008–jaanuar 2009, mida täiendati 2010. aastal ning pikendati 2019. aastani. Arengukava valmimisele aitasid kaasa MTÜ Vanaküla-Holvandi Külaselts, Seltsing Virmalis'e, Põlva Vallavalitsus ja aktiivsed külaelanikud.

Käesoleva arengukava uuendamisel on väga oluliseks peetud, et kogu arengukava sisu oleks läbi arutatud enamuse Vanaküla ja Holvandi küla elanikega. Külavanema eestvedamisel algatati küla arengukava muutmine. MTÜ Vanaküla-Holvandi Külaseltsi ja Seltsingu Virmalise juhatused koos küla aktiiviga korraldasid 15.02.2015 käesoleva arengukava üle vaatamise ja kaasajastamise töökoosoleku, täpsustades ja korrigeerides seda vastavalt toimunud muutustele ja vajadustele. Valmistati ette tegevuskava muudatused ning eesmärgid ja ülesanded eesmärkide täitmiseks. Arengukava muutmiseks oli võimalik esitada ettepanekuid külavanemale ja Vanaküla Raamatukogu töötajale. Arengukava arutlemiseks ja muutmiseks korraldati 13.03.2015 Vanaküla ja Holvandi küla üldkoosolek, kus osalesid külaelanikud ja Põlva valla esindajad. Koosolekul vaadati üle eelmise arengukava tegevusi ja selgitati välja uued küla arengu prioriteedid, sh külaelanike arvates küla tugevused, nõrkused, võimalused ja ohud ning täiendati tegevuskava.

Arengukava eesmärgiks on Vanaküla ja Holvandi küla:

- kohaliku kultuuri ja ajaloopärandi säilitamine
- seltskondliku ja kultuurielu edendamine
- sportlike ja tervislike eluviiside propageerimine
- luua terve ja turvaline küla

Käesolev arengukava koosneb viiest peatükist. Esimene peatükk käsitleb Vanaküla ja Holvandi küla ajalugu, kirjeldab küla asukohta, elanikkonda, looduslikku ja majanduslikku olukorda, infrastruktuuri ning külaelanike koostööd. Teises peatükis on Vanaküla ja Holvandi küla SWOT analüüs. Kolmandas peatükis on välja toodud visioon aastaks 2021, eesmärgid ja ülesanded eesmärkide täitmiseks ning olulisemad valdkonnad küla arengus.

Neljandas peatükis on Vanaküla ja Holvandi küla tegevuskava aastateks 2015–2021. Viies peatükk kirjeldab, kuidas antud arengukava ellu viiakse ja hinnatakse tulemusi.

Arengukava on kooskõlas Eesti Vabariigi seaduste ja määrustega ning KOV arengukavaga. Sellest saavad otseselt kasu Vanaküla ja Holvandi küla elanikud ning kaudselt kasu Põlva vald ja teised valla elanikud ning turistid.

Arengukava on aluseks Põlva Vallavalitsuse, MTÜ Vanaküla-Holvandi Külaseltsi ning Seltsingu Virmalis'e tegevusteks, erinevatest fondidest investeeringute taotlemiseks ning külarahvale ühistegevuse planeerimiseks ja korraldamiseks. Arengukava on heaks infoallikaks Vanaküla ja Holvandi küla vastu huvitundvatele isikutele.

1. VANAKÜLA JA HOLVANDI KÜLA HETKEOLUKORD

1.1. Ajalooline taust

Vanaküla ja Holvandi asuvad lähestikku Põlva vallas Miiaste-Partsi maantee ääres, Lutsu jõe ülemjooksul. Holvandi vanim osa on Vanaküla, mille kohta on andmeid aastast 1627 (Wanna kuella).

Vanaküla kunagisest algkoolist 700 m kaugusel metsa sees on arheoloogia-mälestistena kaitse all kümme kändkääbast (I aastatuhande teine pool). Legend räägib, et Peeter I olevat seal oma sõjaväega soo-oja ületanud nahast valmistatud silla (siiani nimetatakse Nahksilla) abil ning kääbastesse oma hukkunuid sõdureid matnud. Vanakülas on ka rootsiaegne maa-alune kalmistu nn Kalmete mägi, mis on olnud kasutusel 13.–18. sajandil. Seal on leitud puukirstusid, kuhu oli kaasa pandud isegi mõõgad. Külas asub Anne kadakaga (iidne kadakas) ohverdamiskoht, mis asus kunagi väga vaese inimese talu hoovis.

Aastatel 1893–1896 õppis Vanaküla Vallakoolis kirjanik Jaan Vahtra. 1922. aastal moodustati Vanaküla Rahvaraamatukogu Selts. Selts asus Vanaküla Koolimajas ja tegeles raamatute laenutamise ja pidude korraldamisega. Pidude sissetulek läks seltsile raamatute ostmiseks. 1936-dal aastal loodi laulukoor Hõbelained ning käidi ka Tallinna XI Üldlaulupeol. 1940. a likvideeriti raamatukogu ja avati uuesti 1946. a. Raamatukogu juures on tegutsenud laulukoor, orkester, käsitööring ja näitering.

Vanaküla ja Holvandi külad on kuulunud eelnevalt järgmistesse kolhoosidesse:

Ustav Ülo, Kirovi kolhoos (asutatud 1954. a), A. H. Tammsaare nim kolhoos 1970. aastani, Taevaskoja kolhoos (1970–1993), Holvandi POÜ (1993–1995).

Vanaküla Algkool suleti 1975. aastal ja taasavati 1993. a uues majas vana koolimaja kõrval ja jällegi suleti 2000. aastal. Peale seda kolis sinna raamatukogu. 2007. a veebruaris loodi Vanaküla ja Holvandi naaberkülade elurõõmsate ja aktiivsete inimeste ühise tegevuse arendamise eesmärgil seltsing Virmalis'e ja aasta lõpus ka MTÜ Vanaküla Holvandi Külaselts.

Alates 26. oktoobrist 2013. aastast ühines Põlva vald Põlva linnaga ja moodustus uus omavalitsusüksus Põlva vald, mis koosneb 27 külast ja 1 vallasisesest linnast.

1.2. Asukoht

Vanaküla ja Holvandi küla asetsevad Põlva maakonna keskosas ja Põlva valla kirdepoolses osas. Külad asuvad kõrvuti Miiaste-Partsi maantee ääres ning neid eraldab Lutsu jõgi (vt lisa 1 asendiplaan). Küla kaugus Põlva linnapiirist on ligikaudu 8 km ning vallakeskusest ligikaudu 10 km. Tartu-Räpina maanteele Moostesse jääb 18 km. Suurem Põlva-Tartu maantee asetseb ligikaudu 10 km kaugusel.

Vanaküla ja Holvandi küla asend võimaldab külaelanikel käia tööl nii Põlvas kui ka lähimates linnades Võrus ja Tartus.

1.3. Küla elanikkond

Vanaküla ja Holvandi külas on 01.01.2015 seisuga kokku 176 elanikku.

Vanakülas on registreeritud 57 elanikku ja Holvandis 119 elanikku, sh vanuseliselt jaguneb elanikkond järgnevalt:

Vanus	HOLVANDI	VANAKÜLA
0–6	8	9
7–19	23	9
20–60	58	31
61–	30	8
KOKKU	119	57

Vanaküla ja Holvandi küla elanikkond on aastate jooksul olnud suhteliselt stabiilne. Võrreldes 2008. aasta andmetega (01.01.2008 seisuga 174 elanikku), on kahe küla peale kokku registreeritud elanikkonna arv kahanenud 2 inimese võrra. Holvandi külas on elanike arv kasvanud 7 inimese võrra, Vanakülas kahanenud 9 inimese võrra.

Külas elab ka palju inimesi, kes ei ole sisse kirjutatud, aga osalevad aktiivselt küla arengus. Seepärast on raske hinnata, kui palju elanikke tegelikult Vanaküla ja Holvandi külas on.

1.4. Küla looduslikud olud

Vanaküla ja Holvandi küla asuvad looduslikult kaunis kohas, kus vahelduv reljeefsus ja kaunid metsad ning hooldatud põllumaa kujundavad ilmet. Küla läbib Lutsu oja, mida ääristavad mitmes kohas allikad.

Holvandi külas asub Kiisa järv, mis oma vee väga pruuni värvuse tõttu on tähelepanndavad isegi Euroopa järvede hulgas. Maastikuliselt on see ala Kagu-Eesti lavamaa osa, mida lõhestavad kohati mattunud vanad orud, milles säilinud nõgudes asuvad vaadeldavad järved. Üks suurem mattunud orgude süsteem kulgeb enam-vähem põhjast lõunasse; Holvandi ja Timo vahel, nn. Kivijärve orus, asub selles rida järvi. Põhja poolt loetledes on tähtsamad Holvandi Kiisajärv, Holvandi Kivijärv, Kastjärved, Pikamäe järv, Partsi Saarjärv ja Timo Mustjärv. Holvandi Kivijärv (5,9 ha) on ilus kirde-edelasuunaline järv 1,5 km Holvandist lõuna pool. Ehkki ümbrus on võrdlemisi tasane, osutub järv üllatavalt sügavaks. Järve sügavaim koht on 18,2 m, mis asub suure kivi ja talu joonel. See kinnitab oletust, et järv paikneb vanas mattunud orus. Järve ümbritseb peamiselt segamets, paiguti rabamännik, paiguti soine heinamaa. Järve ääres on suuri rändrahne, millelt pärineb järve nimi. Vees on palju linaleokive. Kaldad on järsu profiiliga, kõvad, veepiiril enamasti õõtsikulised; kõvemat liivast perve leidub järve kagu- ja idakaldal. Põhja katab paks mudakiht. Enam-vähem umbjärv, mis toitub sademete veest. Vesi on punakaspruun või pruunikaspruun ja vähe läbipaistev (0,9-1,0 m) ning väga tugevasti kihistunud. Järv on taimevaene, liike leiti ainult 9. Fütoplanktonit on vähe, kuid V. Kõvask on leidnud ühe haruldase ikkesvetika. Zooplanktonit on veidi rohkem ja selles leidub hulk rabaomaseid vorme, samuti küürikut ja suuri kiivrikke. Esineb järvekäsn. Järves elutseb veekonn, mis annab tunnistust röövkalade vähesusest või puudumisest. Kaladest esinevad haug, ahven ja koger. Järv on teataval määral kasutatav kalaspordiks ja ujumiseks, peamiselt aga tähtis maastikuelemendina ja omapärase ökosüsteemina.

Vanakülas asub kultuurimälestiseks kuulutatud ohverdamiskoht, kääbas ja kalmistu ning Holvandis kümme kääbast (vt lisa 2). Kääpad olid tuntud juba 19. sajandil ja neid on mainitud toleaege teadusmehe Jaan Jungi märkmetes. Kääpad on olnud matusepaigaks I aastatuhande I ja II poolest. Vanakülas asuva kääpa näol on tegu küttide-kalastajate matusepaigaga I aastatuhande II poolest.

1.5. Küla majanduslikud olud

Vanakülas asub külakeskus, kus on raamatukogu, sotsiaaltöötaja vastuvõtt, politsei vastuvõtt, külavanema vastuvõtt, AIP, seltsituba. Kogukonda teenindab kauplusauto ja lasteaia buss.

Vanaküla ja Holvandi külas puuduvad nii kauplus, kool, lasteaed, postiasutus ja söögikoht. Lähim kauplus ja söögikoht asub Põlvas ~9 km kaugusel. Lapsed käivad Põlvasse lasteaeda ja kooli.

1.6. Küla infrastruktuur

Transport ja teed

Holvandi küla läbib raudtee ning on olemas ka rongi ooteplatvorm. Rongiga on võimalik sõita Põlva, Tartu või Oravale kaks korda päevas.

Küla teed on kaetud kruusakattega. Teed on aastaringselt rahuldavas olukorras ja läbitavad. Probleemiks on suveperioodil rohkelt tolmaid teed.

Kogukonna territooriumi läbivad ka riigiteed.

Bussiliiklus Vanakülas ja Holvandis on puudulik.

Prügimajandus

Korraldatud jäätmevedu teenindab kõiki valla elanikke sest seadusandlusest tulenevalt peavad sellega liituma kõik jäätmevaldajad (eramajad, asutused ja ettevõtted, korteri- ja majaühised, kortermajad jne).

Põlva vald on paigaldanud avalikuks kasutamiseks jäätme punkti Holvandi bussipaviljoni kõrvale, kuhu saab viia vanapaberit ja pappi, paberi- ja segapakendit ning klaaspakendit. Põlva linnas asub lähim jäätmejaam.

1.7. Külaelanike koostöö

Külas tegutseb 2007. a maist seltsing *Virmalis'e*, mille eestvõtmisel valiti kahele külale (Vanaküla ja Holvandi) ühine külavanem Leander Konks, keda on valitud korduvalt tagasi külavanemaks. Viimati toimusid külavanema valimised 13.03.2015, kus järgnevas 4 aastaks valiti tagasi külavanemaks Leander Konks.

29. septembril 2007 moodustati MTÜ Vanaküla-Holvandi Külaselts (edaspidi MTÜ). Kuni selle ajani oli külarahvas väga passiivne omavahel läbi käima. Suheldi vaid naabritega, lähemate tuttavate või sugulastega, ei olnud ühtegi ühisüritust. Kuid nüüdseks on olukord muutunud, alates 2008. aastast suuresti ühiselt koostatud Vanaküla ja Holvandi küla arengukava alusel, alustati aktiivselt külakeskuse väljaarendamist ning kogukonna kaasamist.

Külavanema eestvedamisel ja koostöös MTÜ ning seltsinguga on ellu viidud rohkelt erinevaid projekte (sh koolitus- ja õppeprojektid, külaplatsi korrastamine ja arendamine, raamatukoguhoonest külakeskuse ruumide rekonstrueerimine jne). Taastatud on traditsiooniliste külapäevade ja –ürituste (sh talgupäev, jaanipäev, jõulud jt) iga aastane korraldamine ning lisaks viiakse läbi temaatilised päevad (sh loodus- ja käsitööpäevad jm)

2. SWOT ANALÜÜS

<p>Tugevused:</p> <ul style="list-style-type: none">• Tuumiku/sädeinimeste olemasolu• Külavanema olemasolu• MTÜ Vanaküla Holvandi Külaseltsi ja seltsingu Virmalis'e olemasolu• Raamatukogu/külakeskuse olemasolu• Olemas on ruumid vabaaja tegevuste läbiviimiseks• Traditsiooniliste ürituste toimumine• Külarahva omavaheline suhtlemine on hoogustunud• Turismi- ja loodusväärtuste olemasolu• Seotus kultuuritegelase Jaan Vahtra koolitee algusega Vanaküla vallakoolis• Toimiv rongiühendus Põlva, Tartu-Tallinna, Piusa suunas• Maakonna keskuse lähedus• Piirkonnas MTÜ-de, seltsingute ja kogukonna liikmete temaatiline ja valdkonnapõhine koostöö• Ettevõtlustegevuse hoogustumine	<p>Nõrkused:</p> <ul style="list-style-type: none">• Bussipaviljoni puudumine Vanakülas• Kõrvalteedel puudulik liiklusmärgistus• Lutsu oja on kinnikasvanud ja reostatud
<p>Võimalused:</p> <ul style="list-style-type: none">• Teedele külaviitade ja liiklusmärkide täiustamine• Külakeskuse spordiväljaku väljaehitamine• Külakeskusele piirdeaia ehitamine	<p>Ohud:</p> <ul style="list-style-type: none">• Elanike vananemine ja vähenemine• Bürokraatlik asjaajamine• Finantsvahendite piiratus• Töökohtade vähesus

<ul style="list-style-type: none">• Ootepaviljoni paigaldamine Vanaküla bussipeatusesse• Lutsu oja puhastamise uuringuprojekti tellimine (Kauksi veskitammi taastamise võimalikkus)• Purde rajamine üle Lutsu oja• Holvandisse korrusmaja juurde väikelastele mänguväljaku ehitamine	
---	--

3. VISIOON JA EESMÄRGID

3.1. Vanaküla ja Holvandi küla visioon aastaks 2021

Vanaküla ja Holvandi küla on turvaline, mainekas ja väärtustatud elukeskkonnaga elamispiirkond. Piirkonnas on säilinud kaunis looduskeskkond. Elanikkond on aktiivne ja tervislike eluviisidega. Vanaküla ja Holvandi külakeskuse juures on küllaldased võimalused vaba-aja veetmiseks ning on arenenud loodusturism.

Tänu kogukonna aktiivsusele on paranenud küla üldilme:

- Kogukonna ettevõtlus on hoogustunud
- rajatud spordiplats ja matkarada
- korrastatud majad ja nende ümbrused
- puhtad teeääred ning hooldatud põllumaad jne

Regulaarselt toimuvad külakeskuse korrastustalgud, külapeod, küla jaanipidu, küla jõulupidu, spordi/tervisepäevad, laste üritused, õpiringid jne.

Külateed on aastaringelt heas seisukorras ja tolmuvad. Igas majapidamises on kvaliteetne elektrienergia ja veevarustus.

Lutsu oja on puhastatud ja pakub loodusturismi võimalusi kõigile huvilistele ja kohalikule kogukonnale.

3.2. Arengu eesmärgid ja ülesanded nende saavutamiseks

1. Kohaliku kultuuri ja ajaloopärandi säilitamine:

- 1.1. Looduskeskkonna hoidmine ja keskkonnateadlikkuse tõstmine;
- 1.2. Kultuuri ja rahvusliku omapära säilitamine;
- 1.3. Aktiivne kultuuri- ja seltskonnaürituste edendamine (külapäev, jaanipäev, jõulud, vastlapäev jne);
- 1.4. Aktiviseerida lasteringi tegevus;
- 1.5. Jätkata käsitöö ringi tegevust;

- 1.6. Jätkata MTÜ Vanaküla-Holvandi Külaseltsi ja Seltsingu Virmalis'e aktiivset tegevust;
- 1.7. Spordiürituste ja tervisepäevade korraldamine;
- 1.8. Külakroonika kogumine (fotod, artiklid, videod, veebilehe loomine);
- 1.9. Kohaliku ajaloo uurimine ja teabepäevade korraldamine;
- 1.10. Koolituste läbiviimine;
- 1.11. Regulaarselt korraldada talguid küla heakorra parandamiseks;
- 1.12. Luua toimiv koostöövõrgustik üle valla klubide ja ettevõtjatega eritasandil ja korraldada ühiseid tegevusi, sh kultuuriüritusi.

2. Funktsionaalne külakeskus:

- 2.1. Külakeskusele piirdeaia ehitamine;
- 2.2. Spordiplatsi rajamine;
- 2.3. Helitehnika hankimine väliürituste läbiviimiseks;
- 2.4. Parkla rajamine ja märgistamine;
- 2.5. Avaliku kasutusega lõkkeplats, kõlakoda, mänguväljak on korras ja avatud kõigile

3. Terve ja turvaline küla:

- 3.1. Luua toimiv naabrivalve;
- 3.2. Propageerida elanikkonnale tervislikke eluviise ja karskuspõhimõtteid;
- 3.3. Luua järjepidevus laste kaasamisel ühistegevustesse;
- 3.4. Regulaarsete ühistalgude jätkumine;
- 3.5. „MEIE“ tunde tekitamine ja hoidmine külaelanike seas;
- 3.6. Kaitsta kohalike väikeettevõtjate huve;
- 3.7. Arvestamine kohalike elanike huvidega;
- 3.8. Tagada kohalike inimeste turvalisus;
- 3.9. Parandada paikkonna heakorda.

4. Vanaküla-Holvandi küla on tunnustatud ja teatud koht:

- 4.1. Külakeskuses on võimalused küla ajaloo ja loodusväärtuste tutvustamiseks (infovoldikud, viidad, kaardid, veebileht jne);
- 4.2. On olemas ja toimiv renoveeritud külakeskuse hoone (konverentsisaal koos kaasaegse videotehnikaga) ja rohked võimalused väliürituste korraldamiseks looduskaunis kohas;

4.3. Sädeinimeste olemasolu.

3.3. Olulised valdkonnad küla arengus (arengueeldused)

Terve ja turvaline küla

Inimeste käitumist mõjutab oluliselt keskkond, milles nad elavad, töötavad ja õpivad. Seepärast on oluline tervislike eluviiside propageerimine ja erinevate tervise/spordiürituste korraldamine ja kogukonna erinevate sihtgruppide kaasamine.

Turvalisuse loomiseks on kohalike elanike initsiatiivil võimalik sisse seada toimiv naabrivalve. Naabrivalve liikumisega liitumine julgustab inimesi teatama tähelepanekutest ja korrarikkumistest, millesse nad seni ei sekkunud. Meil kõigil on turvalisem teades, et häda korral ei jää naaber ükskõikseks pealtvaatajaks.

Terve ja turvalise elukeskkonna saab luua aktiivsel külaelanike omavahelisel koostööl ja vallavalitsuse toetusel.

4. TEGEVUSKAVA

AEG	TEGEVUS, INVESTEERINGUOBJEKT	RAHASTAMISALLIKAS JA KOOSTÖÖ
2015-2021	Matkaraja arendamine	Põlva vald; MTÜ, programmid jt
2015-2019	Külakeskuse spordiväljaku väljaehitamine	Põlva vald, programmid, külaelanikud, MTÜ jt
2015-2019	Külaplatsi piirdeaia ehitamine	Põlva vald, programmid, külaelanikud, MTÜ jt
2015-2021	Lutsu oja puhastamise uuringuprojekti tellimine (Kauksi veskitammi taastamise võimalikkus)	MTÜ, programmid, külaelanikud, Põlva vald jt
2015-2021	Piirkonda tutvustava infovoldiku koostamine ja trükkimine	Programmid, MTÜ, seltsing jt
2015-2018	Matkaraja väljaarendamine	Põlva vald, programmid, külaelanikud, MTÜ jt
2015-2017	Külakeskusesse helitehnika ja videotehnika soetamine	Põlva vald, programmid, külaelanikud, MTÜ jt

5. ARENGUKAVA ELLUVIIMINE

5.1. Arengukava elluviimine, seire ja hindamine

Arengukava viiakse ellu koostöös külaelanike, MTÜ Vanaküla-Holvandi Külaseltsi, seltsing Virmalis'e ja Põlva vallaga.

Küla eestvedajate põhiülesandeks on arengukava rakendamisel koordineerida tegevusi ettevõtjate, kohalike elanike, kohaliku omavalitsuse ja teiste institutsioonide vahel.

Arengukava täitmist kontrollitakse ja hinnatakse kord aastas, arengukava koostatakse vähemalt neljaks aastaks. Selleks korraldatakse küla üldkoosolek, kuhu kaasatakse külaelanikud, MTÜ ja seltsingu liikmed ning Põlva valla esindaja. Koosolekul tehakse kokkuvõtte ja antakse hinnang arengukava raames tehtud töödele, vaadatakse läbi arengukava ja vajadusel viiakse sisse muudatused.

5.2. Küla arengukava seos valla arengukavaga

Vanaküla-Holvandi küla arengukava koostamisel on lähtunud Põlva valla arengukavast aastateks 2015–2029.

Arengukava esitatakse Põlva Vallavalitsusele läbivaatamiseks ja kinnitamiseks. Vajadusel viiakse sisse muudatused iga aasta, mis tagab kooskõla kahe arengukava vahel.

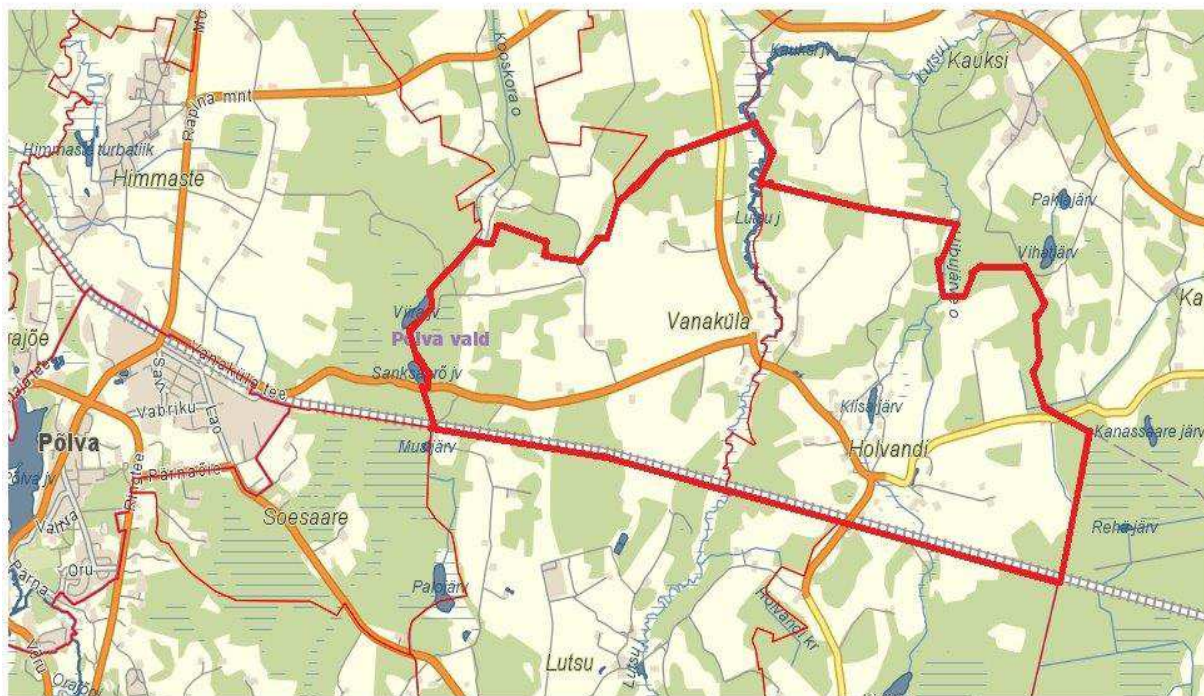
KOKKUVÕTE

Vanaküla ja Holvandi küla arenguks on loodud MTÜ Vanaküla-Holvandi Külaselts ja Seltsing Virmalis'e. Külas elavad aktiivsed inimesed, kellel on suur huvi ühistegevusliku elu järel.

Vanaküla ja Holvandi külas on olemas raamatukogu/külakeskus, kus on vabaaja veetmise võimalus. Külakeskus on suurepärase koht ja võimalus huviringide tegevuseks ja erinevate ürituste korraldamiseks ning kogukonna ettevõtluse arendamiseks. Külas on ilusad looduslikud olud ning kultuurimälestised, mis on suureks potentsiaaliks loodust säästva turismi arendamisel.

Käesolevas arengukavas on kirjeldatud küla hetkeolukorda, koostatud SWOT analüüs, visioon ja eesmärgid, tegevuskava ning kirjeldatud arengukava elluviimist. Püstitatud eesmärgid ja tegevuskava on realselt ellu rakendatavad, kui toimub aktiivne koostöö Põlva valla, MTÜ Vanaküla-Holvandi Külaseltsi, Seltsing Virmalis'e ning külaelanike vahel. Arengukava täitmine tagab Vanaküla ja Holvandi küla elanike heaolu. Arengukava täitmist tuleb aegajalt hinnata ning arengukava täiustada.

Lisa 1 Vanaküla ja Holvandi küla asendiplaan



— Vanaküla ja Holvandi küla piir