

**Põlva valla üldplaneeringu
keskkonnamõju strateegiline hindamine**
Programm

Nimetus: Põlva valla üldplaneeringu keskkonnamõju strateegiline hindamine. Programm.

Töö teostaja: OÜ Adepte Ekspert
Reg nr 11453673
Tuukri tn 54, Tallinn 10120
Tel +372 5059914, +372 6732244
E-post info@adepte.ee

Töö tellija: Põlva Vallavalitsus
Reg nr 75038581
Kesk tn 15, Põlva linn, Põlva maakond 63308
Tel +372 799 9470
E-post info@polva.ee

KSH juhtekspert: Piret Toonpere

Töös osalesid: Mihkel Vaarik, Kadri Tõnsau

Töö versioon: Heakskiidetud 26.06.2015

Sisukord

Üldosa	5
1 Keskkonnamõju strateegilise hindamise objekt	6
2 Keskkonnamõju strateegilise hindamise ulatus.....	8
3 Üldplaneeringuga elluviimisega eeldatavalt kaasnevad keskkonnamõjud	9
4 Hindamismetoodika.....	11
5 KSH protsess ja aruanne	12
6 Üldplaneeringu koostamisest huvitatud osapooled	13
7 KSH ja selle tulemuste avalikustamise ajakava.....	15
8 Programmi koostanud eksperdi ja planeeringu koostaja andmed.....	16
9 Huvitatud isikute ja asutuste esitatud ettepanekud.....	17
Lisad	22
Lisa 1 – Üldplaneeringu ja KSH algatamine.....	23
Põlva vallavolikogu otsus 05.05.2014 nr 1-3/21	23
Lisa 2 – KSH algatamise otsuse avalikustamise teated	25
Ametlikud teadaanded 14.05.2014	25
Põlva Vallavalitsus 14.05.2014 nr 7-1/14-48-1	26
Põlva Teataja mai 2014.....	26
Lisa 3 - KSH programmi avalikustamise teadete ja kirjad	28
Ametlikud Teadaanded 30.04.2015.....	28
Põlva teataja aprill 2015	29
Põlva valla koduleht.....	30
Adepte Ekspert OÜ koduleht	31
Põlva vallavalitsus 29.04.2015 nr 7-1/15-22-1.....	32
Põlva vallavalitsus 29.04.2015 nr 7-1/15-23-1.....	33
Põlva vallavalitsus 29.04.2015 nr 7-1/15-24-1.....	35
Põlva vallavalitsus 29.04.2015 nr 7-1/15-25-1.....	38
Avaliku arutelu protokoll	39
Avaliku arutelu osalejate leht	42
Lisa 4 - KSH programmi kohta laekunud täiendusettepanekud	43
Maanteeamet 31.03.15 nr 15-5/15-00140/023	43
Mooste Vallavalitsus 06.04.2015 nr 7-2.1/213-1.....	45
Põlva maavalitsus 02.04.2015 nr 12-2/15/883-2.....	46
Kõlleste Vallavalitsus 14.04.2015 nr 7-1/109-1	47
Majandus- ja Kommunikatsiooniministeerium 16.04.15 nr 1.10-17/15-00152/095	48

Põlva valla üldplaneeringu keskkonnamõju strateegilise hindamise programm

Muinsuskaitseamet 13.04.2015 nr 1.1-7/919-1	49
Põllumajandusministeerium 08.04.2015 nr 9.4-4/2823-1	51
Siseministeerium 31.03.2015 nr 13-3/229-2	51
Veriora Vallavalitsus 09.04.2015 nr 7-4/310-1	53
Ahja Vallavalitus 20.04.2015.a nr 7-11/155	54
Keskkonnaamet 21.04.2015 nr PVV 6-8/15/7165-2	55
Kaitseministeerium 27.04.2015 nr 12.2-4/15/1357	56
Keskkonnaministeerium 29.04.2015 nr 11-17/15/2704-2	57
Maa-amet 12.05.2015 nr 6.2-3/6604	59
Lisa 5 – KSH programmi heakskiit	61

Üldosa

Käesoleva keskkonnamõju strateegilise hindamise (KSH) objektiks on Põlva valla üldplaneering (ÜP).

Põlva linna üldplaneering on kehtestatud Põlva Linnavolikogu 7. juuni 2002. a määrusega nr 22 "Põlva linna üldplaneeringu kehtestamine". Põlva linna üldplaneering kehtib 2015. aasta lõpuni. Põlva valla üldplaneering on kehtestatud Põlva Vallavolikogu 28. augusti 2008. a määrusega nr 96 "Põlva valla üldplaneeringu kehtestamine". Põlva valla üldplaneering kehtib 2020. aastani. Põlva linna ja Põlva valla ühinemise teel moodustus 26.10.2013 uus omavalitsusüksus Põlva vald.

Põlva Vallavolikogu 05.05.2014 otsusega nr 1-3/21 algatati uue Põlva valla üldplaneeringu ja selle KSH koostamine. Üldplaneeringu lähteseisukohad on kinnitatud Põlva Vallavolikogu otsusega 08.10.2014 nr 1-3/34.

Üldplaneeringu eesmärkideks on:

- 1) Põlva valla ruumilise arengu põhimõtete edasine kujundamine.
- 2) Maa- ja veealade üldiste kasutamise- ja ehitustingimuste, sh maakasutuse juhtotstarvete ning hoonestuse kõrguslike- ja kauguslike piirangute määramine.
- 3) Valla arenguks oluliste sotsiaalobjektide ja üldkasutatavate maade asukoha määramine.
- 4) Asustuse ja ettevõtluse arengu suunamine.
- 5) Detailplaneeringu koostamise kohustusega alade ja juhtude määramine.
- 6) Miljööväärtuslike hoonestusalade ja maastike kaitse- ja kasutamistingimuste seadmine.
- 7) Põhiliste teede ja tehnorajatiste asukoha määramine.
- 8) Puhke- ja virgestusalade määramine.
- 9) Ranna ja kalda piiranguvööndi ning ehituskeeluvööndi täpsustamine.
- 10) Ettepanekute tegemine kaitse alla võetud maa-alade ja üksikobjektide kaitsereežiimi täpsustamiseks, muutmiseks või lõpetamiseks.

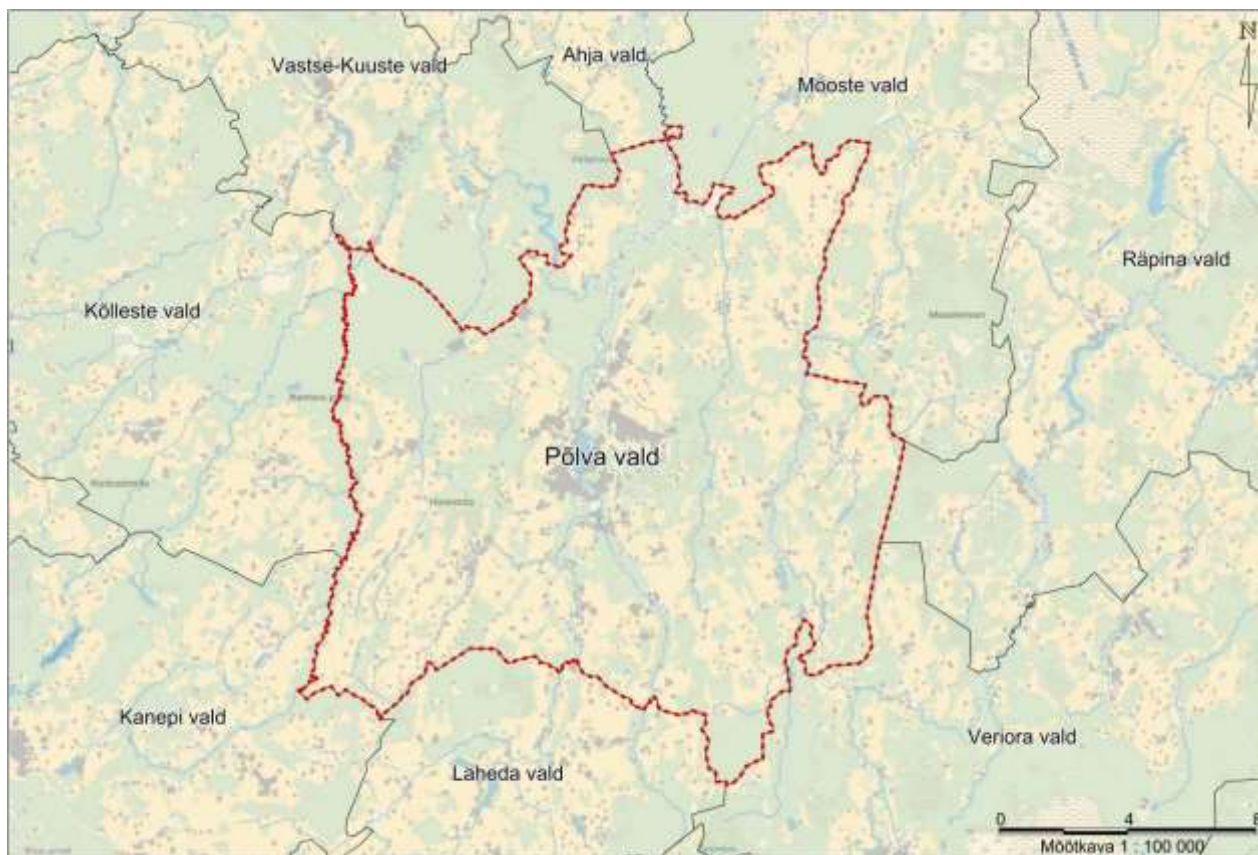
Üldplaneeringu kaaseesmärk on koondada ja täpsustada Põlva valla erinevaid eluvaldkondi kajastav digitaalne kaardi- ja kohtteabematerjal, mis on pädevaks aluseks maakasutuse jt ressursside säästvaks juhtimiseks ja haldamiseks ning edasiste planeeringute koostamiseks.

Keskkonnamõju strateegilise hindamise eesmärgiks on arvestada keskkonnakaalutlusi üldplaneeringu koostamisel ning kehtestamisel, tagada kõrgetasemeline keskkonnakaitse ja edendada säästvat arengut.

Alljärgnev keskkonnamõju strateegilise hindamise programm on koostatud vastavalt 22. veebruaril 2005. aastal vastu võetud Keskkonnamõju hindamise ja keskkonnajuhtimissüsteemi seaduse (KeHJS) §-ile 36 ja avalikustamine toimub vastavalt seaduse §-ile 37. KSH aruanne koostatakse vastavalt eelnimetatud seaduse § 40 lõigetele 2-4 ja avalikustamine toimub sama seaduse § 37 ja 41 kohaselt.

1 Keskkonnamõju strateegilise hindamise objekt

Keskkonnamõju strateegiline hindamine koostatakse Põlva valla üldplaneeringule ja seega hõlmab hindamine Põlva valla territooriumi (234 km², Joonis 1).



Joonis 1. Põlva valla paiknemine. Alus: Maa-ameti WMS kaardirakendus.

Põlva vald paikneb Põlva maakonna keskosas ning piirinaabriteks on Laheda, Veriora, Rõpina, Mõoste, Ahja, Vastse-Kuuste, Kõlleste, Kanepi vallad.

Põlva valla elanike arv (01.01.2015) seisuga on 9908 inimest. Põlva valla territooriumil paikneb üks linn (Põlva) ja 27 küla. Rahvaarvult suuremad külad on Mammaste, Himmaste ja Rosma.

Põlva valda läbib Tartu-Petseri raudtee. Põhimaanteed valda ei läbi, kuid valla keskusesse koonduvad mitmed tugimaanteed (Kanepi – Leevaku, Põlva – Karisilla, Võru – Põlva, Põlva – Saverna, Põlva – Reola). Valla ühendatust riikliku teedevõrguga võib pidada heaks.

Looduskaitse alustest aladest jäävad valla territooriumile Kuulmajärve, Tilleoru, Ahja jõe ürgoru ja Valgesoo maastikukaitsealad, Ihamaru looduskaitseala ning Kivijärve, Eoste ja Ahja jõe hoiualad. Parkidest on kaitsealused Intsikumu parkmets ja Peri mõisa park. Püsielupaikadest jäävad valla territooriumile Kaitsa harivesiliku püsielupaik ja Naruski kanakulli püsielupaik. Kavandamisel on Kivijärve kanakulli püsielupaik ja Ahja püsiüksannika püsielupaik. Üksikobjektidest on kaitse all kolm tamme ehk Tilleoru tammed, mänd Oru pettai, mänd „Karo kakutu pettai“, mänd „Kraaviotsa pettai“, Peri tamm, Sooküla kask, Metste rändrahn, Kivijärve rändrahn, Karjala ehk Loigomi kask ja Himmaste allikad. Lisaks jääb valla territooriumile mitmeid väljapool kaitstavaid alasid paiknevaid kaitstavate liikide leiukohti.

Natura 2000 võrgustiku aladest jäävad Põlva valla territooriumile täielikult või osaliselt Ahja, Valgesoo, Ihamaru-Tilleoru, Kivijärve ja Kuulmajärve loodusalad.

Valla reljeef on valdavalt lainjas tasandik, mida läbivad suhteliselt sügavad ürgorud. Kõrgused merepinnast varieeruvad suures ulatuses ulatudes 35 meetrist Ahja jõe orus valla põhjaosas kuni 104 meetrini valla edelapiiril.

Valla territooriumil paikneb rohkelt järvi, millest 19 (Viira, Kivijärv, Uibujärv, Sikuti, Kogrõjärv, Kükä, Saarjärv, Palojärv, Kõrdsijärv, Kastjärv, Sanksaarõ, Neitsijärv, Pikämäe, Korgõsaarõ, Edejärv, Kalajärv, Plaki, Tagajärv, Kiisa) on looduslikud ning 12 pais- või tehisjärve (Metste, Soe/Latõrna, Oleski, Sika, Põlva, Mõisajärv, Miiaste, Kunna, Peri, Möksi, Kauksi ja nimetu). Jõgedest jäävad valla territooriumile Leevi, Lutsu, Ahja ja Orajõgi.

Kultuurimälestiste riikliku registri järgi (seisuga 17.03.2015) paikneb vallas 157 mälestist (8 ajaloomälestist, 65 arheoloogiamälestist, 31 ehitismälestist, 53 kunstimälestist).

Maardlatest jäävad valla territooriumile Kadaja ja Himmaste kohaliku tähtsusega liivamaardlad ning Ahja (Ahja-Lutsu, Vanamõisa) ja Riha kohaliku tähtsusega turbamaardlad.

Põlva valda jäävad Põlva maakonna teemaplaneeringu *Asustust ja maakasutust suunavad keskkonnatingimused* kohased väärtuslikud maastikud I-5 (Vana Tartu-Võru maantee ehk Postitee), I-1 (Kiidjärve-Kärsa), II-7 (Tilleorg-Lauriorg), II-8 (Põlva linn- ja selle lähiümbrus) ning rohevõrgustiku tugialad T7 (Ahja jõe ürgorg ja Valgesoo), T8 (Lahojärve), T8 (Võiardid), T9 (Põlva-Vanaküla), T9 (Pragi) ja mitmed rohevõrgustiku koridorid.

2 Keskkonnamõju strateegilise hindamise ulatus

Keskkonnamõju strateegilise hindamise aluseks strateegiliseks planeerimisdokumendiks on Põlva valla üldplaneering ning hindamise objektideks selle alusel kavandavad arengusuunad.

KSH peamiseks eesmärgiks on hinnata üldplaneeringu elluviimisega kaasnevat positiivset ja negatiivset keskkonnamõju. Keskkonnamõju strateegilisel hindamisel hinnatakse üldplaneeringu ja selle võimalike alternatiivsete lahenduste mõju erinevatele keskkonnamelementidele.

Üldplaneeringu alusel kavandatavate tegevuste mõjuala piirdub eeldatavalt eeskätt Põlva valla haldusterritooriumiga. Keskkonnamõju ilmnemist hinnatakse seda lisaks üldplaneeringu alale ka vajadusel ümbritseval alal. Täpne mõjuala ulatus selgub keskkonnamõju strateegilise hindamise käigus.

Kavandatava tegevusega ei kaasne eeldatavalt riigipiiri ülest keskkonnamõju.

Keskkonnamõju hindamise ja keskkonnajuhtimissüsteemi seadusest ning planeerimisseadusest tulenevalt on võimalik üldplaneeringu kui kindla maa-alaga seotud planeerimisdokumendi hindamisel valida alternatiive vaid käsitletava territooriumi piires.

Antud juhul on hinnatavaid arengualternatiive kaks:

- Alternatiiv 0 ehk olukord, kus koostatavat üldplaneeringut ei kehtestata ning jätkuvad praegused arengusuunad, mis lähtuvad olemasolevatest üldplaneeringutest;
- Alternatiiv I ehk olukord, kus rakendatakse koostatava üldplaneeringuga kavandatavaid arengusuundi.

KSH käigus võivad alternatiivid täpsustuda ja alternatiive lisanduda vastavalt lisanduvatele andmetele. KSH ja planeering on paralleelselt kulgevad protsessid ning KSH käigus esitatavaid ettepanekuid võetakse planeeringu koostamisel jooksvalt arvesse, mille tagajärjel protsessi käigus planeeringu lahendus täpsustub.

3 Üldplaneeringuga elluviimisega eeldatavalt kaasnevad keskkonnamõjud

KSH eesmärk on arvestada keskkonnakaalutlusi planeeringu koostamisel ning kehtestamisel, tagada kõrgetasemeline keskkonnakaitse ning edendada säästvat arengut.

KSH käigus hinnatakse üldplaneeringust tulenevaid strateegilisi keskkonnamõjusid keskkonnakomponentide lõikes:

1. Looduskeskkond:
 - a) Elurikkus, taimestik ja loomastik;
 - b) Rohevõrgustik ja selle toimimine;
 - Käsitletakse rohevõrgustiku piiride täpsustamist ja kitsendusi. Pööratakse tähelepanu rohevõrgustiku sidususe säilimisele ning vajadusel teha ettepanekuid sidususe säilimise tagamiseks.
 - c) Looduskaitsealad ja – objektid;
 - Käsitletakse nii riikliku kaitse alla olevaid alasid- ja objekte kui ka kohaliku tasandi kaitsealasid, sh vajadusel täiendavate alade kaitse alla võtmise vajadust ning projekteeritavaid kaitseobjekte.
 - d) Natura alad, sh viiakse läbi Natura eelhindamine, juhul, kui on ilmne, et üldplaneeringuga kavandatakse olulist keskkonnamõju avaldavat tegevust ja tegevuse üksikasjad on teada, viiakse läbi ka asjakohane hindamine.
 - Hindamisel kasutatakse meetodilise juhendmaterjalina Eesti Keskkonnamõju Hindajate Ühingu poolt 2013. a koostatud juhendit „Juhised Natura hindamise läbiviimiseks loodusdirektiivi artikli 6 lõike 3 rakendamisel Eestis“. Natura hindamise kontekstis tähendab oluline mõju ala kaitse-eesmärgi kahjustamist (C-258/11, riigikohtu lahend 3-3-1-56-12);
 - e) Voolu- ja seisuveekogud ning nende kalda kaitsevööndite säilimine;
 - f) Põhjavesi, sh selle kasutus ja kaitse;
 - g) Väärtuslikud põllumajandusmaad ning nende säilimine.
 - Põllumajandusuuringute Keskus on koostanud kaardikihi, millel on märgitud väärtuslikeks põllumajandusmaadeks osutunud maa-alad. Väärtuslike põllumajandusmaade määratlemisel arvestatakse nimetatud kaardikihil märgitud aladega.
2. Tehiskeskkond
 - a) Tehniline taristu, sh veevarustus ja kanalisatsioon;
 - Käsitletakse tehnilise taristu olemasolu, seisukorda ning võimalikke probleeme.
 - b) Maakasutus (erinevate juhtotstarvetega alade paiknemine ja vastastikused mõjud);
 - Käsitletakse ka maardlate paiknemist ja maavarade kaevandamise temaatikat.
 - Käsitletakse riigikaitseliste objektide paiknemist ja nendest tulenevaid piiranguid.
 - c) Liikluskorraldus, sh kergliiklus ja planeeringuala läbivad maanteed, raudtee;
 - Riigimaanteedega seonduva käsitlemisel lähtutakse Vabariigi Valitsuse 16.10.2013.a. korraldusega nr 448 vastu võetud „Riigimaanteede teehoiukava aastateks 2014-2020“, kus on selgitatud konkreetset tegevused ja vahendid;
 - Käsitletakse mh liiklusest tingitud keskkonnamüra ja tekkiva tolmu vähendamist, viidates Vabariigi Valitsuse 16.10.2013.a. korraldusega nr 448 vastu võetud „Riigimaanteede teehoiukava 2014-2020“-le, sest selles määratakse konkreetset tegevused ja ka vahendid;
 - Hinnatakse maakasutuse ja teedevõrgu kavandamisel avalduvat mõju liiklusohutusele, vastavalt EL direktiivi 2008/96 artiklile 3;

- Arvestades olemasolevate maavara maardlate jätkuvat kasutamist ja kasutuse laienemist, antakse hinnang maavara väljaveo teedele ja nende perspektiividele lähtuvalt liiklusohutusest ja tee seisukorrast. Samuti hinnatakse KSH käigus teedeehituseks sobilike võimalike perspektiivsete ehitusmaavarade maardlate olemasolu ja kasutusvõimalusi.
- d) Olulise ruumilise mõjuga objektid (ORMO);
- e) Jäätmemajandus ning jääkreostus;
 - Käsitletakse ka suletud prügilate temaatikat.

3. Sotsiaal majanduslik ja kultuuriline keskkond:

- a) Sotsiaalne infrastruktuur;
- b) Puhke- ja virgestusalad, sh nende paiknemine ja piisavus;
 - Käsitletakse ka supluskohtade paiknemist ja kavandamist.
- c) Miljööväärtuslikud alad ning väärtuslikud maastikud;
 - Käsitletakse olemasolevaid ja potentsiaalseid miljööväärtuslikke alasid.
 - Käsitletakse väärtuslike maastike piiride täpsustamist. Keskkonna kultuuristamisel varasemate põlvkondade töö väärtustamine. Ajaloolise väärtusega on maastikumuster, kus võib leida muinasaegseid, mõisaaegseid, taluaegseid ja kolhoosiaegseid maastikke. Olulised on maastikud, kus on kiviaiad, -vared, lahtised madalad kraavid, alleed jms.
 - Käsitletakse väärtuslikke vaateid ja nende säilimist.
- d) Ajaloo- ja kultuurimälestised:
 - KSHs lähtutakse riikliku kaitse all olevatest kultuurimälestistest ja nende kaitsevöönditest.
 - Muinsuskaitseamet ja Kultuuriministeerium on läbi viinud Eesti 20. sajandi arhitektuuri kaardistamise projekti. Inventeerimise aruandes juhitakse tähelepanu ehitistele, mis vajavad riikliku kaitse alla võtmist, Muinsuskaitseameti poolt arvele võtmist või omavalitsuse poolset kaitset. Aruandes on kajastatud ennesõjaaegsed hooned (vallamajad, kooli- ja seltsimajad jne) ning nõukogude perioodi arhitektuuri parem osa. Põlva valla üldplaneeringu KSH koostamisel arvestatakse antud töös tehtud ettepanekutega.
 - Arvestatakse erinevate ajaperioodide kultuuripärandi kihistustega ja nende väärtusega.
 - Käsitletakse võimalikke arheoloogiliselt väärtuslikke alasid (näiteks Rosma linnamäe ümbrus, objektid Eoste külas) ja ajalooliselt väärtuslikke objekte (sh hooned, monumendid, sillad, teed, tähised) ja maastikupilt (sh vaated kultuurilooliselt olulistele objektidele). Planeeringu KSHs kajastatakse ristipuude teemat (näiteks Rosma ristipuude grupp.)
 - Analüüsitakse, kuidas kaasata riikliku kaitse all olevaid kultuurimälestisi ja kultuurikeskkonda Põlva valla arengusse (turismiobjektidena, vaatamisväärsustena jne). Oluline on hinnata kultuurikeskkonna säilimist tagavate tingimuste seadmise piisavust ja vajadusel teha strateegilise keskkonnamõju hindamise käigus täiendavaid ettepanekuid selles küsimuses. Näiteks vesiveskrite osas, mis on väga iseloomulikud Põlva ümbrusele.
- e) Inimese tervis;
 - Käsitletakse müra ja õhusaastet, valla territooriumil, sh olulisemaid saasteallikaid. Välisõhu saastamise hindamisel arvestada lisaks loastatud tegevustele ka teede seisundi ja liiklusvoo mõju välisõhule.
 - Käsitletakse võimalikku radooniohtu vastavalt Eesti Geoloogiakeskuse koostatud radooniriski kaardile.
 - Käsitletakse suurõnnetuse ohuga ettevõtete paiknemist ning võimalikke riske.

4 Hindamismetoodika

KSH koostamisel lähtutakse andmebaasides (EELIS, VEKA, Maa-ameti Geoportaal jt) koondatud infost ning kasutatakse alal eelnevalt teostatud uuringute, riiklike ja maakondlike sektorarengukavade ja muude allikate materjale.

Mõjude hindamine teostatakse üldplaneeringu täpsusastmes ja keskendutakse teemadele, mida saab üldplaneeringuga reguleerida. Objektipõhist hindamist KSH käigus ei teostata. Samuti ei teostata suuremahulisi välitöid, täiendavaid elustiku inventuure või keskkonnauuringuid.

Hindamisel kasutatakse keskkonnamõju strateegilise hindamise üldtunnustatud metoodikat, valides ning täpsustades töö käigus sobivamaid hindamismeetodeid vastavalt tekkivale vajadusele. Eeldatavalt kasutatakse valdavalt kvalitatiivseid hindamismeetodeid (ekspertarvamused jms) kuna üldplaneeringu täpsusastme puhul ei ole tihti piisavalt lähteandmeid kvantitatiivseteks hinnanguteks. Vajadusel kasutatakse ka hindamismaatrikseid, modelleerimist jne.

KSH koostamisel kasutatakse kaht peamist metoodilist lähenemist: vastavusanalüüs ja välismõjude analüüs.

Vastavusanalüüs kujutab endast üldplaneeringus kavandatavate arengusuundade võrdlemist teiste strateegiliste arengudokumentide eesmärkidega ja Eestis siseriiklikult püstitatud üldiste strateegiliste keskkonnanäesmärkidega. Vastavusanalüüsi abil hinnatakse, kuidas erinevad kavandatavad planeeringulahendused aitavad eesmärkide täitmisele kaasa.

Välismõjude analüüs on lähenemine, mis võrdleb kavandatavaid tegevusi välismõjude spektri osas (kas tänu kavandatavale tegevusele võivad keskkonnatingimused muutuda paremaks või halvemaks).

Hindamisel arvestatakse ka väljastpoolt planeeringuala tulenevate oluliste mõjudega ning mõjude kumuleerimisega.

KSH tugineb sellele, et hinnatakse planeeringu elluviimisega tõenäoliselt kaasnevat **olulist mõju**. Keskkonnamõju on keskkonnamõju hindamise ja keskkonnajuhtimissüsteemi seaduse § 5 alusel oluline, kui see võib eeldatavalt ületada tegevuskoha keskkonnataluvust, põhjustada keskkonnas pöördumatuid muutusi või seada ohtu inimese tervise ja heaolu, kultuuripärandi või vara.

5 KSH protsess ja aruanne

KSH protsess jaguneb kahte faasi: keskkonnamõju strateegilise hindamise programmi koostamine ning keskkonnamõju strateegilise hindamise läbiviimine ja aruande koostamine.

KSH programm (käesolev dokument) on lähtekava, kuidas planeeritakse läbi viia keskkonnamõju strateegiline hindamine, sh esitatakse eeldatavad mõjuvaldkonnad, kaardistatakse osapooled ja huvitatud isikud ning pannakse paika protsessi läbiviimise ajakava.

Keskkonnamõju strateegilise hindamise aruanne on kogu protsessi kokkuvõttev lõppdokument. Aruanne koosneb vähemalt järgnevatest osadest:

- Üldosa. Kirjeldatakse planeerimisdokumendi eesmärke ja sellega kavandatavaid arengusuundi, antakse ülevaade osapooltest, metoodikast, KSH korraldusest ja avalikustamistest.
- Üldplaneeringu seos asjakohaste strateegiliste planeerimisdokumentidega. Käsitletakse üldplaneeringu seoseid vähemalt üleriigilise planeeringuga Eesti 2030+, Põlva maakonnaplaneeringuga ning maakonna teemaplaneeringutega, samuti Põlva valla arengukavaga, vajadusel ja võimalusel ka teiste asjakohaste strateegiliste planeerimisdokumentidega.
- Eeldatavalt mõjutatava keskkonna kirjeldus. Kirjeldatakse eeldatavalt mõjutatavat keskkonda ja selle seisundit erinevate keskkonnaelementide (veekeskkond, välisõhk jne) kaupa.
- Alternatiivid ja nende valik. Antakse ülevaade arengualternatiivide valimise protsessist, käsitletakse tõenäoliseid arenguid, kui strateegilist planeerimisdokumenti ellu ei viida.
- Üldplaneeringuga kavandatud tegevuste elluviimisega kaasneva keskkonnamõju hinnang. Hinnatakse planeeringuga kavandatud tegevuste keskkonnamõju, sh nii mõju elusloodusele kui sotsiaalsele ja majanduskeskkonnale. Ülevaade käsitletavatest teemadest on esitatud ptk 3.
- Negatiivse keskkonnamõju leevendavate meetmete kirjeldus. Tuuakse välja olulise negatiivse keskkonnamõjuga valdkonnad ning kirjeldatakse planeeritavaid leevendavaid meetmeid.
- Seire. Vajadusel antakse soovitusi keskkonnamõju strateegilise hindamise käigus välja selgitatud eeldatavate oluliste keskkonnamõjude seireks.
- Ülevaade keskkonnamõju strateegilise hindamise protsessil laekunud ettepanekutest. Antakse ülevaade keskkonnamõju strateegilise hindamise protsessis avalikkuse kaasamisest, laekunud ettepanekutest ja nende arvestamisest.
- Kokkuvõte ja järeldused. Tuuakse välja mõju hindamise käigus leitud olulised keskkonnamõjud ning negatiivsete mõjude leevendamise võimalused.

KSH protsess on avalik ning avalikkust kaasav. Mõlemale KSH käigus valmivale dokumendile lisatakse avalike arutelude protokollid ja avalikustamise käigus kirjalikult esitatud küsimused, ettepanekud ja vastuväited ning vastused nendele.

Hindamise läbiviimisel lähtutakse kehtivatest õigusaktidest ja metoodikatest, andmebaasides olemasolevast informatsioonist ning töös osalevate ekspertide erialateadmistest ning kogemustest.

6 Üldplaneeringu koostamisest huvitatud osapooled

Isikud ja asutused, keda planeeringuga kavandatav tegevus võib eeldatavalt mõjutada või kellel võib olla põhjendatud huvi planeeringu vastu, on KSH programmi koostamise ajal määratletud järgnevalt tabelis 1.

Isikud ja asutused kellel võib olla põhjendatud huvi planeeringu vastu määratleti strateegilise planeerimisdokumendi koostajaga. KSH käigus asjaolude selgumisel võib mõjutavate ja/või huvitatud isikute ja asutuste nimekiri täieneda.

Tabel 1. Huvitatud isikud.

Isik või asutus	Mõju ja/või huvi	Teavitamise viis
Põlva Vallavalitsus	KSH algataja ja korraldaja. Kohaliku arengu edendaja.	Osaleb protsessis ühe KSH osapoolena ning on kursis KSH läbiviimisega.
Keskkonnaameti Põlva-Valga-Võru region	KSH järelevalvaja. Keskkonnakaitse kõrge taseme tagamine.	Teavitatakse elektrooniliselt.
Põlva Maavalitsus	Maakonna arengute suunamine.	Teavitatakse elektrooniliselt.
Terviseamet	Rahva tervis ja selle kaitse	Teavitatakse elektrooniliselt.
Riigimetsa Majandamise Keskus	Säästliku looduskasutuse korraldamine riigimetsas.	Teavitatakse elektrooniliselt.
Maanteeamet	Teehoiu korraldamine ja tingimuste loomine ohutuks liiklemiseks riigimaanteedel.	Teavitatakse elektrooniliselt.
Maa-amet	Riigi omandis oleva maa valitseja. Huvi riigimaade ja maardlate alade planeerimise vastu.	Teavitatakse elektrooniliselt.
Naaberomavalitsused	Naaberomavalitsuste huvide kaitse ja arendamine.	Teavitatakse elektrooniliselt.
Põlvamaa Arenduskeskus, Põlvamaa Omaavalitsuste Liit	Maakonna arengukava 2015-2020 koostamise koordineerimine.	Teavitatakse elektrooniliselt.
Keskkonnainspeksioon	Keskkonnaalase järelevalve teostaja.	Teavitatakse elektrooniliselt.
Põllumajandusamet	Maaparandusala tegevuse koordineerimine.	Teavitatakse elektrooniliselt.
Valitsusvälised keskkonnaorganisatsioonid (Eesti Keskkonnaühenduste Koda)	Avaliku huvi esindaja keskkonnavaldkonnas.	Teavitatakse elektrooniliselt.
Põlva valla elanikud	Eeldatava mõjupiirkonna elanikud.	Teavitatakse kohalikus ajalehes, Põlva valla veebilehel ning Ametlikes Teadaannetes.
Põlva valla ettevõtted	Eeldatava mõjupiirkonna ettevõtted.	
Laiem avalikkus	Erinev võimalik huvi.	

Eeldatavalt asjast huvitatud asutustele ja isikutele teatati elektrooniliselt või kirja teel avalikustamisest. Põlva valla elanikele, ettevõtetele ja asutustele ning laiemale avalikkusele teatatakse avalikust väljapanekust ja avalikust arutelust ajalehtedes Põlva Teataja, Ametlikes Teadaannetes ning Põlva valla veebilehel (teated ja kirjad lisatakse lissasse 3).

KSH programmiga oli võimalik tutvuda **29.04-15.05** Põlva Vallavalitsuses (Kesk 15, 63308 Põlva; kontaktisik Tiivi Parts, tiivi.parts@polva.ee, 799 9485) ning veebilehtedel <http://www.polva.ee/> ja <http://adepte.ee/>. Ettepanekuid, vastuväiteid ja küsimusi KSH programmi kohta sai esitada kirjalikult Põlva Vallavalitsuse aadressil Kesk 15, 63308 Põlva või e-posti aadressil info@polva.ee kuni **15.05.2015**. KSH programmi avalik arutelu toimus **18.05.2015** kell **15.00** Põlva Kultuuri-ja Huvikeskuse saalis. Avaliku arutelu protokoll ja osalejate nimekiri on lisatud KSH programmi lissasse 3.

Põlva valla üldplaneeringu keskkonnamõju strateegilise hindamise programm

Peale KSH programmi avalikku väljapanekut esitatakse KSH programmi koos lisadega järelevalvajale heakskiitmiseks.

7 KSH ja selle tulemuste avalikustamise ajakava

Tabel 2. KSH ajakava.

Keskkonnamõju strateegilise hindamise etapp	Aeg
ÜP ja KSH algatamine	05.05.2014
ÜP lähteseisukohtade kinnitamine	08.10.2014
KSH programmi koostamine ja programmi sisu osas seisukohtade küsimine	Märts-aprill 2015
Üldplaneeringu eskiisi koostamine	Märts-august 2015
KSH programmi avalik väljapanek koos ÜP lähteseisukohtade tutvustamisega; eelnevalt teavitatakse sellest huvitatud isikuid vastavalt õigusaktidele	29.04-15.05.2015
KSH programmi avalik arutelu	18.05.2015
KSH programmi täiendamine avalikustamise käigus tehtud ettepanekute alusel ja esitamine järelevalvajale; programmi heakskiitmine	Mai-juuni 2015
Üldplaneeringu eskiisi valmimine ja avalikustamine	August 2015
KSH läbiviimine ja aruande koostamine; ÜP koostamine arvestades KSH ettepanekuid	Juuni-detsember 2015
ÜP ja KSH aruande kooskõlastamine ning ÜP vastuvõtmine	Jaanuar-juuni 2016
ÜP ja KSH aruande avalik väljapanek ja avalik arutelu; eelnevalt teavitatakse sellest huvitatud isikuid vastavalt õigusaktidele	Juuli 2016
KSH aruande täiendamine avalikustamise käigus tehtud ettepanekute alusel ja esitamine järelevalvajale, vajadusel aruande täiendamine; KSH aruande heakskiitmine	August-november 2016
ÜP kehtestamine	Detsember 2016

Programmi koostamise hetkel ei ole keskkonnamõju strateegilise hindamise ja planeeringu koostamise protsessi ajalist kulgemist võimalik täpsemalt paika panna, mistõttu on esitatud ajakava esialgselt eeldatav.

Üldplaneeringu koostamisel võetakse arvesse KSH tulemusi ja KSH käigus kinnitatud seiremeetmeid ning asutuste ja isikute esitatud arvamusi võimaluse piires. Üldplaneeringu kehtestamise korral teatatakse KeHJS § 33 lõikes 6 ja § 36 lõike 2 punktis 3 nimetatud asutustele ja isikutele ning keskkonnamõju strateegilise hindamise järelevalvajale 14 päeva jooksul kehtestamise otsuse tegemisest.

8 Programmi koostanud eksperdi ja planeeringu koostaja andmed

Keskkonnamõju strateegilise hindamise viib läbi OÜ Adepte Ekspert (reg nr: 11453673; Tuukri 54, Tallinn, 10120; www.adepte.ee, tel 673 2244).

KSH programm on koostatud KSH juhteksperti Piret Toonpere (tel 5059914, e-post piret@adepte.ee) poolt koostöös KSH korraldaja ja planeeringu koostaja – projekteerijaga.

KSH töögruppi kuuluvad:

- Piret Toonpere – KSH juhtekspert – mõjud looduskeskkonnale, sh Natura (eel)hindamise koostamine, müra;
- Mihkel Vaarik – keskkonnaekspert (KMH 0001) – mõjud pinna- ja põhjaveele, sotsiaalmajanduslikud mõjud;
- Kadri Tõnsau – keskkonnaspetsialist – ülemuslike strateegiliste dokumentide analüüs, foonikirjelduse koostamine, jäätmekäitluse mõjud, väärtuslikud põllumaad;
- Andrus Veschioja – välisõhu spetsialist – kavandatava tegevuse mõju välisõhule;
- Anni Naaris – keskkonnaspetsialist – foonikirjelduse koostamine;
- Janek Kivi – looduskaitse spetsialist – mõjud looduskeskkonnale, KSH kartograafilised tööd;

KSH läbiviimise käigus kaasatakse KSH protsessi vastavalt vajadusele täiendavaid eksperte.

KSH juhtekspert [Piret Toonpere](#) omab sellekohast õigust vastavalt *keskkonnamõju hindamise ja keskkonnajuhtimissüsteemi seaduse* § 34 lg 3, sest:

- on omandanud riiklikult tunnustatud kõrghariduse (loodusteaduste bakalaureus 2007 Tartu Ülikoolis; tehnikateaduste magister 2010 Tallinna Tehnikaülikoolis);
- omab keskkonnamõju strateegilise hindamise alast kogemust alates aastast 2007 ja tunneb keskkonnamõju strateegilise hindamise põhimõtteid, protseduuri ja hindamisega seonduvaid õigusakte;
- õpingute käigus on läbinud keskkonnamõju strateegilist hindamist käsitlevad ainekursused (Tartu Ülikoolis „Keskkonna- ja sotsiaalse mõju hindamine“ - 2 AP, hinne A; Tallinna Tehnikaülikoolis „Keskkonnamõju hindamine ja keskkonnaaudit“ - 3 AP, hinne 5) ning täienduskoolituse käigus läbinud planeerimisalase Eesti Maaülikoolis kursuse „Valla/linna ruumiline planeerimine“ (2AP, hinne A) ning Koolituskeskuses Punane Puu lühikoolituse „Planeeringud ja keskkonnamõju strateegilised hindamised: Kuidas integreerida KSH tulemused planeeringu lahendusse“ (4 ak.tundi).

Üldplaneeringu ja KSH koostamise korraldaja on Põlva Vallavalitsus (aadress Kesk 15, 63308 Põlva) ning üldplaneeringu kehtestab Põlva Vallavolikogu.

Üldplaneeringu konsultant on OÜ Pärnu Instituut (aadress Riia mnt 14-7, Pärnu linn, Pärnu maakond, 80013).

KSH järelevalvaja on Keskkonnaameti Põlva-Valga-Võru regioon (aadress Kesk 12, 68203 Valga).

9 Huvitatud isikute ja asutuste esitatud ettepanekud

Keskkonnamõju strateegilise hindamise programmi koostamisel peab programmi sisu osas seisukohta küsima Keskkonnaametilt ja kõigilt teistelt asutustelt, keda strateegilise planeerimisdokumendi rakendamise eeldatavalt kaasnev keskkonnamõju tõenäoliselt puudutab.

Käesoleva KSH programmi koostamise käigus küsitakse seisukohti Keskkonnaameti Põlva-Valga-Võru regioonilt, Kaitseministeeriumilt, Keskkonnaministeeriumilt, Kultuuriministeeriumilt, Majandus- ja Kommunikatsiooniministeeriumilt, Põllumajandusministeeriumilt, Siseministeeriumilt, Sotsiaalministeeriumilt, Maanteeameti Lõuna regioonilt, Põllumajandusametilt, Muinsuskaitseametilt, Terviseameti Lõuna talituselt ning naaberomavalitsustelt.

Laekunud kirjad ning vastuskirjad lisatakse lissasse 4. Laekunud ettepanekute kokkuvõtte esitatakse tabelis 3.

Tabel 3. Laekunud ettepanekute kokkuvõtte ja nendega arvestamine.

Ettepanek	Kuidas arvestatud
Maanteeamet 31.03.15 nr 15-5/15-00140/023	
1. Riigimaanteedega seonduva käsitlemisel lähtuda Vabariigi Valitsuse 16.10.2013.a. korraldusega nr 448 vastu võetud „Riigimaanteedee teehoiukava aastateks 2014-2020“ http://www.mkm.ee/riigimaanteedee-teehoiukava-aastateks-2014-2020/ , kus on selgitatud konkreetsed tegevused ja vahendid;	Täiendatud KSH programmi ptk 3.
2. Käsitleda mh liiklusest tingitud keskkonnamüra ja tekkiva tolmu vähendamist, viidates Vabariigi Valitsuse 16.10.2013.a. korraldusega nr 448 vastu võetud „Riigimaanteedee teehoiukava 2014-2020“-le, sest selles määratakse konkreetsed tegevused ja ka vahendid;	Täiendatud KSH programmi ptk 3.
3. Hinnata maakasutuse ja teedevõrgu kavandamisel avalduvat mõju liiklusohutusele, vastavalt EL direktiivi 2008/96 artiklile 3;	Täiendatud KSH programmi ptk 3.
4. Arvestades olemasolevate maavara maardlate jätkuvat kasutamist ja kasutuse laienemist, anda hinnang maavara väljaveo teedele ja nende perspektiividele lähtuvalt liiklusohutusest ja tee seisukorrast. Samuti hinnata KSH käigus tee-ehituseks sobilike võimalike perspektiivsete ehitusmaavarade maardlate olemasolu ja kasutusvõimalusi.	Täiendatud KSH programmi ptk 3.
5. Põlva valla üldplaneeringu koostamisel arvestada kõrvalmaantee nr 18115 Vooreküla-Puskaru rajatiste eskiisprojektiga ette nähtud jalgratta- ja jalgte trassiga km 0,0-24,1 (lisatud projekti asendiplaani).	Edastatud üldplaneeringu koostajale.
Mooste vallavalitsus 06.04.2015 nr 7-2.1/213-1	
Ettepanekuid ei esitatud.	
Põlva Maavalitsus 02.04.2015 nr 12-2/15/883-2	
Huvitatud isikute Tabel 1 loetellu lisada Põlvamaa Arenduskeskus ja Põlvamaa Omavalitsuste Liit kui maakonna arengukava 2015-2020 koostamise protsessi algatajad, koordineerijad ja heakskiitjad;	Lisatud
Tabel 2 ajakavasse lisada üldplaneeringu eskiisi avalikustamise aeg;	Lisatud
Lisa 2 lisada sisu.	Lisatud

Kõllest Vallavalitsus 14.04.2015 nr 7-1/109-1	
Ettepanekuid ei esitatud.	
Majandus- ja Kommunikatsiooniministeerium 16.04.15 nr 1.10-17/15-00152/095	
Arvestada Maanteeameti ettepanekutega.	Arvestatakse.
Muinsuskaitseamet 13.04.2015 nr 1.1-7/919-1	
Keskkonnamõju strateegilisel hindamisel tuleb lähtuda riikliku kaitse all olevatest kultuurimälestistest ja nende kaitsevöönditest	Täiendatud KSH programmi ptk 3.
Muinsuskaitseamet ja Kultuuriministeerium on läbi viinud Eesti 20. sajandi arhitektuuri kaardistamise projekti. Põlva valla üldplaneeringu keskkonnamõju strateegilisel hindamisel palume arvestada antud töös tehtud ettepanekutega.	Täiendatud KSH programmi ptk 3.
<p>Lisaks juhib Muinsuskaitseamet tähelepanu järgmistele analüüsimist vajavatele teemadele ja vajadusele hinnata planeeringu elluviimisega kaasneva võivaid mõjusid:</p> <ul style="list-style-type: none"> - Erinevate ajaperioodide kultuurpärandi kihistused ja nende väärtus. Väärtust võib omistada ajaloosündmustega või kohapeal tuntud muistenditega seotud paikadele, kultuuritegelaste elu ja tegevusega seotud paikadele. - Võimalikud arheoloogiliselt väärtuslikud alad (näiteks Rosma linnamäe ümbrus, objektid Eoste külas). Võimalusel mitte planeerida sellistele aladele ettevõtlust ja suurt turismi või puhkealade koormust. Mälestiste rühmale sobilik keskkond on traditsiooniline ajaloolise asustusstruktuuriga maastik. - Olemasolevad ja potentsiaalsed miljööväärtuslikud alad. Väärtuskriteeriumiteks võivad olla tüüpilisus ja ebatüüpilisus. Et määrata küladesse ehitamise ja maakasutamise tingimused, soovitage analüüsida külade väljakujunenud struktuuri ja pidada oluliseks nende säilitamist. Oluliseks tuleb pidada väärtusliku miljööga külade krundi suurusi, hoonestuse ja kujundamise elemente, hoonestuse struktuure ja maakasutust. Uut hoonestust ja maakasutust tuleb sobitada vanaga olemasolevaid väärtusi rikkumata. Väärtuslikud on piirkonnad, kus on alles enamuse eestiaegseid talukohti ja algupäraselt säilinud taluarhitektuuri, on jälgitav ajalooline asustusstruktuur ja teedevõrk, traditsiooniline maakasutus. Mh on Eesti Vabaõhumuuseum inventeerinud rehemajasid, Põlva vallas on andmed tosinast rehemajast (vt http://register.muinas.ee). - Ajalooliselt väärtuslikud objektid (sh hooned, monumendid, sillad, teed, tähised) ja maastikupilt (sh vaated kultuurilooliselt olulistele objektidele). Planeeringus kajastada ristipuude teemat (näiteks Rosma ristipuude grupp.) - Väärtuslike maastike piiride täpsustamine. Keskkonna kultuuristamisel varasemate põlvkondade töö väärtustamine. Ajaloolise väärtusega on maastikumuster, kus võib leida muinasaegseid, mõisaaegseid, taluaegseid ja kolhoosiaegseid maastikke. Olulised on maastikud, kus on kiviaiad, -vared, lahtised madalad kraavid, alleed jms. 	Täiendatud KSH programmi ptk 3.
Keskkonnamõjude hindamisel palume analüüsida, kuidas kaasata riikliku kaitse all olevaid kultuurimälestisi ja kultuurikeskkonda Põlva valla arengusse (turismiobjektidena, vaatamisväärsustena jne). Oluline on hinnata ka kultuurikeskkonna säilimist tagavate	Täiendatud KSH programmi ptk 3.

tingimuste seadmise piisavust ja vajadusel teha strateegilise keskkonnamõju hindamise käigus täiendavaid ettepanekuid selles küsimuses. Näiteks vesiveskite osas, mis on väga iseloomulikud Põlva ümbrusele. Mitmed endised veskipaisud on sattunud löögi alla seoses kalade vaba läbipääsu kindlustamise direktiivi täitmisega Keskkonnameti poolt	
Põllumajandusministeerium 08.04.2015 nr 9.4-4/2823-1	
Põllumajandusministeeriumis on välja töötamisel väärtuslikku põllumajandusmaa kasutamist ja kaitset käsitlevad õiguslikud alused. Koos eelnõu väljatöötamisega koostas Põllumajandusuringute Keskus kaardikihi, millel on märgitud väärtuslikeks põllumajandusmaadeks osutunud maa-alad. Nimetatud kaardikiht on edastatud ka maavalitsustele. Soovitame valla üldplaneeringus väärtuslike põllumajandusmaade määratlemisel jälgida eelpooltoodud põhimõtteid ja arvestada nimetatud kaardikihil märgitud aladega.	Täiendatud KSH programmi ptk 3.
Siseministeerium 31.03.2015 nr 13-3/229-2	
Teeme ettepaneku lisaks Põlva maakonnaplaneeringule lähtuda üleriigilises planeeringus Eesti 2030+ sätestatud põhimõtetest ja teha maavalitsusega tihedat koostööd nii Põlva valla üldplaneeringu kui uue maakonnaplaneeringu koostamise käigus, et tagada valla üldplaneeringu ja uue maakonnaplaneeringu kooskõla.	Lisatud programmi ptk 5.
Veriora Vallavalitsus 09.04.2015 nr 7-4/310-1	
Ettepanekuid ei esitatud.	
Ahja Vallavalitus 20.04.2015.a nr 7-11/155	
Ettepanekuid ei esitatud.	
Keskkonnaamet 21.04.2015 nr PVV 6-8/15/7165-2	
Soovitame keskkonnakomponentide peatükis eraldi käsitleda ka maavarade kaevandamise teematikat, arvestades selle tegevuse eripära ja inimeste üldist meelsust kaevandamise suhtes võiks teema olla üldplaneeringu tasandil kajastatud ning korralikult läbimõeldud.	Lisatud programmi ptk 3. Arvestatakse KSH aruande koostamisel.
Soovitame jäätmemajanduse punktis käsitleda ka suletud prügilate teematikat ning need ka üldplaneeringu kaardile kanda, et info nende asukoha kohta ei ununeks.	Lisatud programmi ptk 3. Arvestatakse KSH aruande koostamisel.
Puhke- ja virgestusalade punktis võiks käsitlust leida kavandatavad supluskohad.	Lisatud programmi ptk 3. Arvestatakse KSH aruande koostamisel.
Looduskaitsealade ja –objektide punktis soovitame käsitleda ka projekteeritavaid kaitseobjekte, kui võimalikke kitsendusi põhjustavaid objekte. Projekteeritavate kaitseobjektide kohta on info leitav Maa-ameti looduskaitse ja Natura 2000 kaardirakendusest.	Lisatud programmi ptk 3. Arvestatakse KSH aruande koostamisel.
Kaitseministeerium 27.04.2015 nr 12.2-4/15/1357	
Esitati lähteseisukohad üldplaneeringusse.	Edastatud planeeringu koostajale.
Keskkonnaministeerium 29.04.2015 nr 11-17/15/2704-2	
Pinna- ja põhjaveele avalduva mõju osas kajastada ka planeeringust tulenevate võimalike mõjude hinnang pinna- või põhjaveele kohalduvatele keskkonnaeesmärkidele.	Arvestatakse KSH aruande koostamisel.

<p>Veeseaduse kohaselt peab pinna- ja põhjavesi olema heas seisundis ehk vastama veeseaduse kohastele keskkonnamääradele. Üldplaneeringuga ei saa kavandada tegevusi, mis seavad keskkonnamäärade saavutamise ohtu või halvendavad veekeskkonnaseisundit.</p> <p>Mõju hindamise osas tuleb hinnata kavandatavate tegevuste võimalikku mõju. Juhul, kui kavandatavad tegevused toovad kaasa ohu pinna- või põhjavee keskkonnamäärade saavutamisele või põhjustavad nende halvenemist, tuleb planeeringus esitada ka asjakohased põhjendused ja selgitused (veeseadus § 3¹²). Selgitused ja põhjendused tuleb esitada kõikide nõutud tingimuste kohta, et oleks võimalik hinnata nende tingimuste täitmist.</p>	
<p>Välisõhu saastamise hindamisel arvestada lisaks loastatud tegevustele ka teede seisundi ja liiklusvoo mõju välisõhule.</p>	<p>Lisatud programmi ptk 3. Arvestatakse KSH aruande koostamisel.</p>
<p>Juhime tähelepanu sellele, et hetkel on käimas maakonnaplaneeringute, sealhulgas rohevõrgustiku sidususe, ülevaatamine ja vajadusel täiendamine. Rohevõrgustiku planeerimisel soovime teha koostööd maakonnaplaneeringu ja selle KSH koostajatega, et saavutada sünergia rohevõrgustiku planeerimisel. Mõju hindamisel palume eraldi tähelepanu pöörata sellele, kas ja kuidas aitab planeering kaasa rohevõrgustiku sidususe säilimisele ning vajadusel teha ettepanekuid sidususe säilimise tagamiseks.</p>	<p>Täiendatud programmi ptk 3. Arvestatakse KSH aruande koostamisel.</p>
<p>Natura hindamise põhimõtete selgitamisel soovime selgitusena välja tuua, et Natura hindamise kontekstis tähendab oluline mõju ala kaitse-eesmärgi kahjustamist (C-258/11, riigikohtu lahend 3-3-1-56-12).</p>	<p>Täiendatud programmi ptk 3. Arvestatakse KSH aruande koostamisel.</p>
<p>Maa-amet 12.05.2015 nr 6.2-3/6604</p>	
<p>Keskkonnaministeeriumi poolt on 2010. aastal koostatud ehitusmaavarade kasutamise riiklik arengukava 2011-2020, mis on kättesaadav elektroonselt aadressil http://www.envir.ee/sites/default/files/ehitusmaavarade_kasutamise_riiklik_arengukava_2011-2020.pdf. Vabariigi Valitsus kiitis ehitusmaavarade kasutamise riikliku arengukava heaks 10. märtsil 2011. Arengukavas on välja toodud liiva ja kruusa puudujääk Põlva maakonnas. Arvestades piirkonna ehitusmaavara defitsiiti, vajadust kaitsta arvelolevat maavaravaru ning olemasolevat olukorda, palume üldplaneeringu koostamisel arvestada ka Ehitusmaavarade riikliku arengukava 2011-2020 aruandes tooduga.</p>	<p>Arvestatakse KSH aruande ja ÜP koostamisel.</p>
<p>Keskkonnaregistri seaduse § 6 kohaselt peab planeeringute koostamisel kasutama üksnes keskkonnaregistrisse kantud keskkonnaandmeid. Selleks, et edaspidises planeerimisprotsessis oleks võimalik arvestada keskkonnaregistri maardlate nimistust olevate maardlatega, palume üldplaneeringu jooniste koostamisel kasutada keskkonnaregistris arvelolevate maardlate piire. Üldplaneeringu ja KSH aruande koostamise lihtsustamiseks soovime küsida keskkonnaregistri maardlate nimistust ajakohane väljavõte.</p>	<p>Arvestatakse KSH aruande ja ÜP koostamisel.</p>

<p>Palume planeeringus ja KSH koostamisel arvestada MaaPS § 62 sätetega, mille kohaselt tuleb maapõue seisundit ja kasutamist mõjutava tegevuse korraldamisel tagada keskkonnaregistris arvele võetud maavara kaevandamisväärsena säilimine ja juurdepääs maavaravarule. Nimetatud seaduse § 62 lõike 3 järgi võib Keskkonnaministeerium maapõue seisundit ja kasutamist mõjutavat püsiva iseloomuga tegevust lubada üksnes juhul, kui kavandatav tegevus ei halvenda maavaravaru kaevandamisväärsena säilimise või maavaravaru juurdepääsu osas olemasolevat olukorda.</p>	<p>Arvestatakse KSH aruande ja ÜP koostamisel.</p>
<p>Põlva vallas on ligikaudu 134 ha maad, mille osas Maa-amet on alustanud maa riigi omandisse jätmise menetlused ning ligikaudu 143 ha riigivaraks vormistatud maad, mille riigivara valitsejaks on Keskkonnaministeerium ja valitsema volitatud asutuseks Maa-amet. Lisaks jääb valla territooriumile MaaRS § 31 lõike 2 tähenduses jätkuvalt riigi omandis olevaid maid. Arvestades eeltoodut on Maa-amet suure hulga Põlva vallas asuvate maade omaniku esindaja. Sellest tulenevalt peame vajalikuks rõhutada, et planeeringulahendust koostades ei tohi ühegi teise maaomaniku huve ilma põhjendatud ja kaalutletud vajaduseta eelistada riigi huvidele. Eeskätt oluline on see reformimata riigimaale otstarbeka ja põhjendatud maakasutuse juhtotstarbe leidmisel, lähtudes seejuures nii valla kui ka riigi huvidest. Maa-amet ei pea võimalikuks aktsepteerida Maa-ameti volitatusalas olevate maaüksuste ümberplaneerimist vähemväärtuslikemaks võrreldes eraomandis olevate maa-aladega. Samuti palume arvestada, et juhul, kui kitsendusi ja piiranguid põhjustavate ning maakasutust piiravate objektide asukohad kavandatakse riigimaale, tuleb üldplaneeringus esitada asjakohased põhjendused objektide kavandamise kohta ning pakkuda välja riigimaad võimalikult vähe koormavad lahendused. Lisaks soovitame perspektiivis munitsipaalomandisse taotletavate maa-alade maakasutuse juhtotstarbed planeerida reaalsest maavajadusest lähtuvalt ning võimalikult detailselt, et kiirendada ja lihtsustada hilisemat maa munitsipaalomandisse andmise menetlust.</p>	<p>Arvestatakse KSH aruande ja ÜP koostamisel.</p>

Lisad

Lisa 1 - Üldplaneeringu ja KSH algatamine

Põlva vallavolikogu otsus 05.05.2014 nr 1-3/21



PÕLVA VALLAVOLIKOGU

OTSUS

Põlva

05.05.2014 nr 1-3/21

Põlva linna ja Põlva valla üldplaneeringute ülevaatamise tulemuste kinnitamine

Põlva linna üldplaneering on kehtestatud Põlva Linnavolikogu 7. juuni 2002. a määrusega nr 22 "Põlva linna üldplaneeringu kehtestamine". Põlva linna üldplaneering kehtib 2015. aasta lõpuni. Põlva valla üldplaneering on kehtestatud Põlva Vallavolikogu 28. augusti 2008. a määrusega nr 96 "Põlva valla üldplaneeringu kehtestamine". Põlva valla üldplaneering kehtib 2020. aastani.

Põlva linna ja Põlva valla ühinemise teel moodustus 26.10.2013 uus omavalitsustüksus Põlva vald.

Vastavalt planeerimisseaduse § 29 lõikele 3 tuleb Põlva Vallavolikogul kuue kuu jooksul peale kohalike omavalitsuste korraldajate valimisi üle vaadata kehtestatud üldplaneeringud.

Vaadatud üle ühinenud omavalitsustüksuste Põlva linna ja Põlva valla kehtivad üldplaneeringud, analüüsitud üldplaneeringuid planeerimisseaduse § 8 lõike 3 kohaselt on Põlva Vallavolikogu seisukohal, et vajalik on koostada uus üldplaneering koos keskkonnamõju strateegilise hindamisega. Keskkonnamõju hindamise ja keskkonnajuhtimissüsteemi seaduse § 33 lõike 1 punkti 2 alusel on üldplaneeringu koostamisel keskkonnamõju strateegiline hindamine kohustuslik.

Üldplaneeringu koostamise algataja ja kehtestaja on Põlva Vallavolikogu. Üldplaneeringu koostamise korraldaja on Põlva Vallavalitsus.

Eelnevast tulenevalt ning kohaliku omavalitsuse korralduse seaduse § 22 lõike 1 punktide 31 ja 37 ja planeerimisseaduse § 29 lõike 3 alusel, Põlva Vallavolikogu

o t s u s t a b:

1. Lugeda Põlva Linnavolikogu 7. juuni 2002. a määrusega nr 22 "Põlva linna üldplaneeringu kehtestamine" ja Põlva Vallavolikogu 28. augusti 2008. a määrusega nr 96 "Põlva valla üldplaneeringu kehtestamine" kehtestatud üldplaneeringud vastavalt planeerimisseaduse § 29 lõikele 1 ülevaadatuks ning kinnitada ühinenud omavalitsustüksuste Põlva linna ja Põlva valla üldplaneeringute ülevaatamise tulemused vastavalt lisadele 1–4.

2. Algatada Põlva valla üldplaneeringu koostamine koos keskkonnamõju strateegilise hindamisega.

3. Otsus jõustub teatavakstegemisest.

4. Otsuse peale võib esitada Põlva Vallavolikogule vaide haldusmenetluse seaduses sätestatud korras 30 päeva jooksul arvates otsusest teadasaamise päevast või päevast, millal oleks pidanud otsusest teada saada, või esitama kaebuse Tartu Halduskohtule halduskohtumenetluse seadustikus sätestatud tingimustel ja korras.

/allkirjastatud digitaalselt/

Kuldar Leis

Vallavolikogu esimees

Lisa 2 - KSH algatamise otsuse avalikustamise teated

Ametlikud teadaanded 14.05.2014



eRIK
Registrite ja Infosüsteemide Keskus

AMETLIKUD TEADAANDED

eRIK

Kinnistusraamat

Ärregistri teabesüsteem

Ärregistri ettevõtja

14.05.2014 Keskkonnamõju hindamise teated

Põlva Vallavolikogu algatas 05.05.2014 otsusega nr 1-3/21 Põlva valla üldplaneeringu ning selle keskkonnamõju strateegilise hindamise (edaspidi KSH) keskkonnamõju hindamise ja keskkonnajuhtimissüsteemi seaduse § 33 lg 1 p 2 alusel.

Üldplaneeringu koostamise peamiseks eesmärgideks on Põlva linna ja Põlva valla ühinemisel moodustatud valla ruumilise arengu põhimõtete kujundamine ning üldiste maakasutus- ja ehitustingimuste määramine.

Üldplaneeringu algatajaks ja kehtestajaks on Põlva Vallavolikogu, Põlva Kesk tn 15 63308. Koostamise korraldajaks on Põlva Vallavalitsus. Algatamise otsusega on võimalik tutvuda Põlva Vallavalitsuse ehitus-ja planeeringuosakonnas, Keldrikaela tee 2 Mammaste või veebilehel www.polva.ee.

Registrite ja Infosüsteemide Keskus - Lõkke 4, 19081 Tallinn. Tel. 6 636 322 Faks 646 0165 rik.info@just.ee Kasutustingimused

Põlva Vallavalitsus 14.05.2014 nr 7-1/14-48-1



PÕLVA VALLAVALITSUS

Põlva Maavalitsus
info@polva.maavalitsus.ee

Keskkonnamet Võru kontor
voru@keskkonnaamet.ee

14.05.2014 nr 7-1/14-48-1

Põlva Vallavolikogu otsuse edastamine

Edastame Põlva Vallavolikogu 05.05.2014 otsuse nr 21 „Põlva linna ja Põlva valla üldplaneeringute ülevaatamise tulemuste kinnitamine“. Ülevaatamise tulemusena otsustas vallavolikogu algatada uue üldplaneeringu koostamise.

Lugupidamisega

/allkirjastatud digitaalselt/
Martti Rõigas
abivallavanem

Põlva Teataja mai 2014

Vaadati üle kehtivad üldplaneeringud



Põlva Vallavolikogu kiinnitas senikehtivate Põlva linna ja Põlva valla üldplaneeringute ülevaatamise tulemused. Ülevaatamise tulemusena otsustati algatada uue Põlva valla üldplaneeringu koostamine.

Põlva linna üldplaneering koostati 2002. aastal ja kehtib 2015. aastani ja vajab muutmist. Üldplaneeringuga on planeeritud Põlva linna liiga palju äri- ja elamuhooneid, ei ole osatud ette näha maakasutuse ja elatuse arenguid. Üldplaneeringu kehtestamisest käesoleva ajani on ehitatud Põlva linnas 7 eramut ja üks korterelamu. Äärmiselt oluliste ja endesse linavabriku piirkond

ei ole planeeritud ulatuses laienemine.

Endiselt on kasutusse võtmata üldplaneeringuga planeeritud tootmisruumid. Uusi tootmisruumeid ei ehitata, pigem korrastatakse olemasolevaid hooned. Tootmine ei ole oluliselt laienenud endise Põlva KEK-i territooriumil, kuigi piirkonna taristu korrastati.

Endisesse Põlva EPT piirkonda ei ole märgatavalt insarendajaid tulnud, pigem toimub väikseid muutusi omanike ringis ja olemasolevate ettevõtete laiendamisi.

Loodetud äripiirkonna laienemist ei ole toimunud kesklinnas, kuhu juba 2002. aastal koostati detailplaneering. Veel 10 detail-

planeeringut on algatatud, kuid edasi menetletud ei ole. Kõigi 10 detailplaneeringu puhul võib eeldada, et lüritatud isikutel ei ole liivi edasiseks menetlemiseks, mis eeldab volikogu poolt nende menetlemise lõpetamise otsustamist.

Põlva valla üldplaneering uuendati 2008. aastal ja kehtib 2020. aastani, kuid seoses omavalitsuste ühinemisega on vajalik üle vaadata kontaktalad linnaga.

Omavalitsuste ühinemine eeldab Põlva linna ja Põlva valla ühinemisel moodustatud valla ruumilise arengu ühtsete põhimõtete kujundamist ning üldiste maakasutus- ja ehitustingimuste määrat-

mine, mida saab teha läbi üldplaneeringu. Koos üldplaneeringu algatamisega algatati ka keskkonnamõju strateegilise hindamine.

Üldplaneeringu algatajaks ja kehtestajaks on Põlva Vallavolikogu, koostamise korraldajaks on Põlva Vallavalitsus. Üldplaneeringute ülevaatamise tulemustega ja algatamise otsusega on võimalik tutvuda Põlva Vallavalitsuse ehitus- ja planeeringuosakonnas, Keldrikaela tee 2 Mannaste või veebilehel www.polva.ee.

Tiivi Parts
Ehitus- ja planeeringu-
osakonna juhataja

Põlva Vallavolikogu istungil

05.05.2014

Istungi alguses otsustati päevakorrast välja jätta punkt 10, kuna majanduskomisjon pole jõudnud seda arutada ja punkt 2 Järve tn 1 kiinnistu detailplaneeringu koostamise algatamisest keeldumine, kus leiti, et keeldumiseks siiski seaduslikku alust pole.

Kiinnitati Põlva linna ja Põlva valla üldplaneeringute ülevaatamise tulemused. Hiljemalt kuu kuu jooksul pärast kohalike omavalitsuste volikogude korralisi valimisi tuleb kohalikul omavalitsusel üle vaadata kehtestatud üldplaneeringud ja esitada ülevaatamise tulemused maavanemale. Ülevaatus on vallavalitsuse poolt tehtud ja volikogu kiinnitas tulemused. Volikogus käis pikalt vaidlus selle

üle, kas peaks algatama uut, ühinevat omavalitsuse üldplaneeringut või mitte. Lõpuks otsustati siiski ühtse valla üldplaneeringu algatamise kasuks. Senikehtinud planeeringute ülevaatamise tulemustest informeeritakse avalikkust vallavalitsuse infolehe Põlva teataja maikuu numbris.

Esimesel lugemisel olid Põlva valla ehitusmäärus, Põlva valla arengudokumentide menetlemise kord, Põhikooli- ja gümnaasiumiseaduses kooli pidaja pädevusse ning koolieelse lasteasutuse pidaja pädevusse antud ülesannete osaline delegerimine Põlva Vallavalitsusele ning Elamutele toetuse määramise kord. Eelnõud sunniti komisjonidesse ettepanekute tegemiseks. Euroopa Parlamendi va-

limisteks moodustati valla territooriumil 4 jaoskonnakomisjoni, mille asukohad on traditsioonilistes kohtades Põlva linnas Põlva Kultuuri- ja Huvikeskuses, Mannastes vallamajas, Peri Külakeskuses ja Himmaste Külakeskuses.

Kiinnitati Põlva valla finantsjuhtimise kord.

Vallavolikogu andis nõusoleku Kesk-Jaama tänava rekonstrueerimise riigihanke väljakuulutamiseks ja selleks vajamineva laenu võtmiseks.

Jooksvate küsimuste päevakorrapunkti andis volikogu esimees info selle kohta, et riigigümnaasiumi rajamise protsess on jõudnud projekteerimishanke perioodi. Lõppenud on arutelud muuiprogrammi osas ja hange projekteerija leidmiseks on välja kuulutatud ning esmakord-

selt Eestis on avaliku hoonete projekteerimistingimused koostatud selliselt, et valmiv hoonete võiks olla passiivenergiamaa.

Vallavanem informeeris volikogu sellest, et volikogu koolivõrgu ümberkorraldamise otsus on kaevatud kohtusse ning vallavalitsus on valinud oma esudajaks selles haldusasjas advokaadibüroo Raidla Lejins & Norcous.

Veel andis vallavanem volikogule teada, et valla eelarve 4 kuu laekumine on eelarves planeeritud tasemel ning Põlva valla 2-liikmeline delegatsioon osaleb 8.-11. maili Euroopa Maapiirkondade Harta kogunemisel Tšehhis, Stary Poddvorovis.

Järgmine vallavolikogu istung toimub 11. juunil 2014 kell 15.

Lisa 3 - KSH programmi avalikustamise teadete ja kirjad

Ametlikud Teadaanded 30.04.2015

Keskkonnamõju strateegilise hindamise programmi avalikustamise teade

Avaldamise algus: 30.04.2015

Avaldamise lõpp: tähtajatu

Põlva Vallavalitsus avaldab teadaande [keskkonnamõju hindamise ja keskkonnajuhtimissüsteemi seaduse \(KeHJS\) § 37 lõike 1](#) alusel.

Põlva Vallavalitsus teatab Põlva valla üldplaneeringu keskkonnamõju strateegilise hindamise (KSH) programmi avalikustamisest.

Põlva Vallavolikogu 05.05.2014 otsusega nr 1-3/21 algatati uue Põlva valla üldplaneeringu ja selle KSH koostamine. Üldplaneeringu lähteseisukohad on kinnitatud Põlva Vallavolikogu otsusega 08.10.2014 nr 1-3/34.

Üldplaneeringu elluviimisega ei kaasne eeldatavalt riigipiiriülest mõju. Mõju esinemise võimalust Natura 2000 võrgustiku aladele hinnatakse KSH koostamise käigus.

Strateegilise planeerimisdokumendi koostamise osapooled:

Koostamise algataja on Põlva Vallavalitsus (registrikood: 75038581) Kesk tn 15 Põlva, info@polva.ee, 799 9470

Koostamise korraldaja on Põlva Vallavalitsus (registrikood: 75038581) Tiivi Parts (tiivi.parts@polva.ee, 799 9485), Mikk Pärdi (mikk.pardi@polva.ee, 799 9485)

Koostaja on OÜ Pärnu Instituut (registrikood: [11362232](#)) Piret Toonpere (piret@adepte.ee, 505 9914)

Kehtestaja on Põlva Vallavolikogu (registrikood: 75038581) Kesk tn 15 Põlva, info@polva.ee, 799 9470

Strateegilise planeerimisdokumendi lähteülesande ja KSH programmiga on võimalik eelnevalt tutvuda perioodil 29.04 - 15.05.2015 Põlva Vallavalitsuses (Kesk 15, 63308 Põlva; kontaktisikud Tiivi Parts, Tiivi.Parts@polva.ee ja Mikk Pärdi, Mikk.Pärdi@polva.ee, 7999485) ning veebilehel [www.polva.ee](#) ja [www.adepte.ee](#).

KSH programmi kohta ettepanekuid, vastuväiteid ja küsimusi saab esitada kirjalikult Põlva Vallavalitsuse aadressil Kesk 15, 63308 Põlva või e-posti aadressil info@polva.ee kuni 15.05.2015..

KSH programmi avalik arutelu toimub 18.05 kell 15:00 Põlva Kultuuri- ja Huvikeskuses II korrusel salongis, aadressil Kesk tn 15 Põlva..

Kehtetud ärinimed:

OÜ Pärnu Instituut: ERKAS Pärnu Instituut Osaühing.

Põlva Vallavalitsus
Põlva, PÕLVAMAA, Kesk tn 15
Telefon: 7999470
E-post: info@polva.ee

Teadaande number 764694.

Põlva teataja aprill 2015

Põlva valla üldplaneeringu keskkonnamõju strateegilise hindamise (KSH) programmi avalik väljapaneku ja üldplaneeringu lähteseisukohtade tutvustamine

KSH programmiga on võimalik tutvuda perioodil 29.04 - 15.05.2015 Põlva Vallavalitsuses (Kesk 15, 63308 Põlva; kontaktisikud Tiivi Parts, Tiivi.Parts@polva.ee ja Mikk Pärdi, Mikk.Pardi@polva.ee, 799 9485) ning veebilehel www.polva.ee ja www.adepte.ee

Ettepanekuid, vastuväiteid ja küsimusi KSH programmi kohta saab esitada kirjalikult Põlva Vallavalitsuse aadressil Kesk 15, 63308 Põlva või e-posti aadressil info@polva.ee kuni 15.05.2015.

KSH programmi avalik arutelu ja üldplaneeringu lähteseisukohtade tutvustamine toimub 18. mail kell 15 Põlva Kultuuri- ja Huvikeskuses II korrusel salongis, aadressiga Kesk 15, Põlva. Üldplaneeringu

ja KSH koostamise korraldaja on Põlva Vallavalitsus (aadress Kesk 15, 63308 Põlva) ning üldplaneeringu kehtestab Põlva Vallavolikogu. Üldplaneeringu konsultant on OÜ Pärnu Instituut (parnuinstituut@gmail.com). KSH juhteksperdiks on Piret Toonpere (piret@adepte.ee, 505 9914).

Põlva Vallavolikogu 05.05.2014 otsusega nr 1-3/21 algatati uue Põlva valla üldplaneeringu ja selle KSH koostamine. Üldplaneeringu lähteseisukohad on kinnitatud Põlva Vallavolikogu otsusega 08.10.2014 nr 1-3/34. Üldplaneeringu elluviimisega ei kaasne eeldatavalt riigipiiriülest mõju. Mõju esinemise võimalust Natura 2000 võrgustiku aladele hinnatakse KSH koostamise käigus.

Põlva valla koduleht



TEATED

Põlva vald » Üldinfo » Teated

PÕLVA VALLA ÜLDPLANEERINGU KESKKONNAMÕJU STRATEEGILINE HINDAMINE

29.04.2015

Põlva Vallavalitsus teatab Põlva valla üldplaneeringu keskkonnamõju strateegilise hindamise (KSH) programmi avalikust väljapanekust ja üldplaneeringu lähteseisukohtade tutvustamisest.

KSH programmiga on võimalik tutvuda perioodil **29.04 - 15.05.2015** Põlva Vallavalitsuses (Kesk 15, 63308 Põlva; kontaktisikud Tiivi Parts, Tiivi.Parts@polva.ee ja Mikk Pärdi, Mikk.Pardi@polva.ee, 7999485) ning veebilehel www.polva.ee ja www.adepte.ee.

Ettepanekuid, vastuväiteid ja küsimusi KSH programmi kohta saab esitada kirjalikult Põlva Vallavalitsuse aadressil Kesk 15, 63308 Põlva või e-posti aadressil info@polva.ee kuni **15.05.2015**.

KSH programmi avalik arutelu ja üldplaneeringu lähteseisukohtade tutvustamine toimub **18.05 kell 15:00** Põlva Kultuuri- ja Huvikeskuses II korrusel salongis, aadressiga Kesk tn 15 Põlva.

Üldplaneeringu ja KSH koostamise korraldaja on Põlva Vallavalitsus (aadress Kesk 15, 63308 Põlva) ning üldplaneeringu kehtestab Põlva Vallavolikogu. Üldplaneeringu konsultant on OÜ Pärnu Instituut (parnuinstituut@gmail.com). KSH juhteksperdiks on Piret Toonpere (piret@adepte.ee, 505 9914).

Põlva Vallavolikogu 05.05.2014 otsusega nr 1-3/21 algatati uue Põlva valla üldplaneeringu ja selle KSH koostamine. Üldplaneeringu lähteseisukohad on kinnitatud Põlva Vallavolikogu otsusega 08.10.2014 nr 1-3/34. Üldplaneeringu elluviimisega ei kaasne eeldatavalt riigipiiriülest mõju. Mõju esinemise võimalust Natura 2000 võrgustiku aladele hinnatakse KSH koostamise käigus.

Info:

Tiivi Parts
Tiivi.Parts@polva.ee
7999485

Mikk Pärdi
Mikk.Pardi@polva.ee

Adepte Ekspert OÜ koduleht

Põlva valla üldplaneeringu KSH

Põlva valla üldplaneeringu keskkonnamõju strateegilise hindamine

Teatame Põlva valla üldplaneeringu keskkonnamõju strateegilise hindamise (KSH) programmi avalikust väljapanekust ja üldplaneeringu lähteseisukohtade tutvustamisest.

KSH programmiga on võimalik tutvuda perioodil 29.04.2015 – 15.05.2015 Põlva Vallavalitsuses (Kesk 15, 63308 Põlva; kontaktisik Tiivi Parts, Tiivi.Parts@polva.ee, 7999485) ning veebilehel www.polva.ee ja www.adepte.ee.

Ettepanekuid, vastuväiteid ja küsimusi KSH programmi kohta saab esitada kirjalikult Põlva Vallavalitsuse aadressil Kesk 15, 63308 Põlva või e-posti aadressil info@polva.ee **kuni 15.05.2015**.

KSH programmi avalik arutelu ja üldplaneeringu lähteseisukohtade tutvustamine toimub **18.05.2015 kell 15:00 Põlva Kultuuri-ja Huvikeskuses**.

Üldplaneeringu ja KSH koostamise korraldaja on Põlva Vallavalitsus (aadress Kesk 15, 63308 Põlva) ning üldplaneeringu kehtestab Põlva Vallavolikogu. Üldplaneeringu konsultant on OÜ Pärnu Instituut (parnuinstituut@gmail.com). KSH juhteksperdik on Piret Toonpere (piret@adepte.ee, 505 9914).

Põlva vallavolikogu 05.05.2014 otsusega nr 1-3/21 algatati uue Põlva valla üldplaneeringu ja selle KSH koostamine. Üldplaneeringu lähteseisukohad on kinnitatud Põlva vallavolikogu otsusega 08.10.2014 nr 1-3/34. Üldplaneeringu elluviimisega ei kaasne eeldatavalt riigipiiriülest mõju. Mõju esinemise võimalust Natura 2000 võrgustiku aladele hinnatakse KSH koostamise käigus.

Dokumendid:

- [ÜP lähteseisukohad](#)
- [Põlva ÜP KSH programm](#) 12.05.2015 seisuga (dokumenti täiendatakse jooksvalt vastavalt laekuvatele ettepanekutele)

Põlva vallavalitsus 29.04.2015 nr 7-1/15-22-1



PÕLVA VALLAVALITSUS

Kaitseministeerium
info@kaitseministeerium.ee

29.04.2015 nr 7-1/15-22-1

Kaasamine üldplaneeringu koostamisse

Põlva Vallavolikogu 05.05.2014 otsusega nr 1-3/21 on algatatud Põlva valla üldplaneeringu koostamine. Pöördume Teie poole, et saada teavet riiklike tegevuste, huvide ja arengudokumentide kohta, mis võiks mõjutada Põlva valla territooriumi organiseerimist lähima 20 aasta perspektiivis (nt tegevused, mis on seotud maaressursi olemasoluga või toovad kaasa kitsendusi teistele maaomanikele).

Ühtlasi toimub ajavahemikus 29.04.2015 – 15.05.2015 Põlva valla üldplaneeringu keskkonnamõjude strateegilise hindamise (KSH) programmi avalikustamine. KSH programmiga on võimalik tutvuda Põlva Vallavalitsuses (Kesk tn 15 ja Võru tn 1, kontaktisik Mikko Pärdi, mikk.pardi@polva.ee, 799 9485) ning veebilehel www.polva.ee ja www.adepte.ee

Ettepanekuid, vastuväiteid ja küsimusi KSH programmi kohta saab esitada kirjalikult Põlva Vallavalitsuse aadressil Kesk 15, 63308 Põlva või e-posti aadressil info@polva.ee kuni 15.05.2015.

Üldplaneeringu lähteseisukohtade tutvustamine ja KSH programmi avalik arutelu toimub 18.05.2015 kell 15:00 Põlva Kultuuri- ja huvikeskuses.

Üldplaneeringu ja KSH koostamise korraldaja on Põlva Vallavalitsus (aadress Kesk 15, 63308 Põlva) ning üldplaneeringu kehtestab Põlva Vallavolikogu. Üldplaneeringu konsultant on OÜ Pärnu Instituut (parnuinstituut@gmail.com, 521 7931). KSH juhteksperdiks on Piret Toompere (piret@adepte.ee, 505 9914).

Lugupidamisega

/allkirjastatud digitaalselt/
Martti Rõigas
abivallavanem

Sama: Kultuuriministeerium
Majandus- ja Kommunikatsiooniministeerium

Kesk 15
63308 Põlva
Registrikood 75038581

tel 799 9470
e-post info@polva.ee
www.polva.ee

Swedbank AS
EE172200221012204673
AS SEB Pank ee
EE021010402018689001

Põllumajandusministeerium
Siseministeerium
Sotsiaalministeerium
Põllumajandusamet
Müüskaitseamet
Keskkonnaamet Põlva-Võru-Valga regioon
Maanteeamet
Terviseamet Lõuna talitus
Maa-amet
Põlva Maavalitsus
Rüütmetsa Majandamise Keskus
Põlvamaa Arenduskeskus
Põlvamaa Omavalitsuste Liit
Keskkonnainspeksioon
Tehnilise Järelevalve Amet
AS Eesti Raudtee

Mikk Pärdi
7999485, mikk.pardi@polva.ee

Põlva vallavalitsus 29.04.2015 nr 7-1/15-23-1



PÕLVA VALLAVALITSUS

Laheda vald
vald@laheda.ee

29.04.2015 nr 7-1/15-23-1

Kaasamine üldplaneeringu koostamisse

Põlva Vallavolikogu 05.05.2014 otsusega nr 1-3/21 on algatatud Põlva valla üldplaneeringu koostamine. Pöördume naabervaldade poole, et saada teavet tegevuste, huvide ja arengudokumentide kohta, mis võiks mõjutada Põlva valla territooriumi organiseerimist lähima 20 aasta perspektiivis (nt tegevused, mis eeldavad omavalitsuse piiride ühenduste loomist, kergliiklusteede võrgustike ühendamine jm).

Ühtlasi toimub ajavahemikus 29.04.2015 – 15.05.2015 Põlva valla üldplaneeringu keskkonnamõjude strateegilise hindamise (KSH) programmi avalikustamine. KSH programmiga on võimalik tutvuda Põlva Vallavalitsuses (Kesk tn 15 ja Võru tn 1, kontaktisik Mikko Pärdi, mikk.pardi@polva.ee, 799 9485) ning veebilehel www.polva.ee ja www.adepte.ee

Ettepanekuid, vastuväiteid ja küsimusi KSH programmi kohta saab esitada kirjalikult Põlva Vallavalitsuse aadressil Kesk 15, 63308 Põlva või e-posti aadressil info@polva.ee kuni 15.05.2015.

Üldplaneeringu lähteseisukohtade tutvustamine ja KSH programmi avalik arutelu toimub 18.05.2015 kell 15:00 Põlva Kultuuri- ja huvikeskuses.

Üldplaneeringu ja KSH koostamise korraldaja on Põlva Vallavalitsus (aadress Kesk 15, 63308 Põlva) ning üldplaneeringu kehtestab Põlva Vallavolikogu. Üldplaneeringu konsultant on OÜ Pärnu Instituut (pamuinstituit@gmail.com, 521 7931). KSH juhteksperdiks on Piret Toonpere (piret@adepte.ee, 505 9914).

Lugupidamisega

/allkirjastatud digitaalselt/

Martti Rõigas
abivallavanem

Kesk 15
63308 Põlva
Registrikood 75038581

tel 799 9470
e-post info@polva.ee
www.polva.ee

Swedbank AS
EE172200221012204673
AS SEB Pank
EE021010402018689001 [e.ee](http://www.seb.ee)

Sama: Veriora Vallavalitsus
Räpina Vallavalitsus
Mooste Vallavalitsus
Ahja Vallavalitsus
Vastse-Kuuste Vallavalitsus
Kõlleste Vallavalitsus
Kanepi Vallavalitsus

Põlva vallavalitsus 29.04.2015 nr 7-1/15-24-1



PÕLVA VALLAVALITSUS

AS Eesti Telekom
info@elion.ee

29.04.2015 nr 7-1/15-24-1

Kaasamine üldplaneeringu koostamisse

Põlva Vallavolikogu 05.05.2014 otsusega nr 1-3/21 on algatatud Põlva valla üldplaneeringu koostamine. Pöördume Teie poole, et saada teavet ettevõtlusega seotud tegevuste, huvide ja arengute kohta, mis võiks mõjutada Põlva valla territooriumi organiseerimist tulevikus (nt tegevused, mis on seotud maaressursi olemasoluga või toovad kaasa kitsendusi teistele maaomanikele). Kui teil on asjasepuutuvat infot või ettepanekuid, palume need saata e-posti aadressil info@polva.ee kuni 15.05.2015. Lähemalt palume käsitleda järgmisi teemasid:

1) Kas ruumilised tingimused (nt kasutatav maa-ala suurus, juurdepääsud, ehitised) on Teie tegevuseks piisavad või plaanite muutusi? Samuti on oluline, kas plaanite tegevuse jätkamist Põlva valla territooriumil või kavatsete asukohta vahetada.

2) Milline on Teie töötajaskonna suurus, piirkonnad, kust tööle tullakse, kuidas on tööle tulek organiseeritud jne?

3) Kuidas saaks Põlva vald panustada Teie ettevõtluse ruumilise arengu toetamisse? Eeldame ettepanekuid maa-alade planeerimiseks (nt parkimisalad, juurdepääsud, jnt), ehitustingimuste seadmiseks (nt ehitistele suurima kõrguse määramiseks), avalike teenuste arendamiseks (nt kohalike teede arendamise küsimused, ühistranspordi arengute suunamine).

Ühtlasi teatame, et ajavahemikus 29.04.2015 – 15.05.2015 toimub Põlva valla üldplaneeringu keskkonnamõjude strateegilise hindamise (KSH) programmi avalikustamine. KSH programmiga on võimalik tutvuda Põlva Vallavalitsuses (Kesk tn 15 ja Võru tn 1, kontaktisik Mikk Pärdi, mikk.pardi@polva.ee, 799 9485) ning veebilehel www.polva.ee ja www.adepte.ee

Ettepanekuid, vastuväiteid ja küsimusi KSH programmi kohta saab esitada kirjalikult Põlva Vallavalitsuse aadressil Kesk 15, 63308 Põlva või e-posti aadressil info@polva.ee kuni 15.05.2015.

Üldplaneeringu lihtseisukohtade tutvustamine ja KSH programmi avalik arutelu toimub 18.05.2015 kell 15:00 Põlva Kulturi- ja huvikeskuses.

Üldplaneeringu ja KSH koostamise korraldaja on Põlva Vallavalitsus (aadress Kesk 15, 63308 Põlva) ning üldplaneeringu kehtestab Põlva Vallavolikogu. Üldplaneeringu konsultant on OÜ Põlva Instituut (pamuinstituit@gmail.com, 521 7931). KSH juhteksperdik on Piret Toompere (piret@adepte.ee, 505 9914).

Lugupidamisega

/allkirjastatud digitaalselt/

Martti Rõigas
abivallavanem

Sama: Elektrilevi OÜ
Elering AS
Eesti Gaas AS
AS Põlva Vesi
AS Põlva Soojus
Põlva Agro OÜ
Tere AS
Põlva Tarbijate Ühistu
Peetri Puit OÜ
Pinest AS
Zeiger Veod OÜ
OÜ Põlva Maja

Põlva vallavalitsus 29.04.2015 nr 7-1/15-25-1



PÕLVA VALLAVALITSUS

orienteerumisklubi Kobras
okkobras@gmail.com

29.04.2015 nr 7-1/15-25-1

Kaasamine üldplaneeringu koostamisse

Põlva Vallavolikogu 05.05.2014 otsusega nr 1-3/21 on algatatud Põlva valla üldplaneeringu koostamine. Pöördume Teie poole, et saada teavet kogukondlike tegevuste, huvide ja arengute kohta, mis võiks mõjutada Põlva valla territooriumi organiseerimist tulevikus. Põlva valla arengukavades määratud tegevustest oleme teadlikud.

Ühtlasi teatame, et ajavahemikus 29.04.2015 – 15.05.2015 toimub Põlva valla üldplaneeringu keskkonnamõjude strateegilise hindamise (KSH) programmi avalikustamine. KSH programmiga on võimalik tutvuda Põlva Vallavalitsuses (Kesk tn 15 ja Võru tn 1, kontaktisik Mikk Pärdi, mkk.pardi@polva.ee, 799 9485) ning veebilehel www.polva.ee ja www.adepte.ee

Ettepanekuid, vastuväiteid ja küsimusi KSH programmi kohta saab esitada kirjalikult Põlva Vallavalitsuse aadressil Kesk 15, 63308 Põlva või e-posti aadressil info@polva.ee kuni 15.05.2015.

Üldplaneeringu lähteseisukohtade tutvustamine ja KSH programmi avalik arutelu toimub 18.05.2015 kell 15:00 Põlva Kultuuri- ja huvikeskuses.

Üldplaneeringu ja KSH koostamise korraldaja on Põlva Vallavalitsus (aadress Kesk 15, 63308 Põlva) ning üldplaneeringu kehtestab Põlva Vallavolikogu. Üldplaneeringu konsultant on OÜ Pärnu Instituut (parnainstituut@gmail.com, 521 7931). KSH juhteksperdiks on Piret Toompere (piret@adepte.ee, 505 9914).

Lugupidamisega

/allkirjastatud digitaalselt/

Martti Rõigas
abivallavanem

Sama: Spordiklubi Serviti
MTÜ Sõprus
Põlvamaa Põllumeeste Liit MTÜ
MTÜ Põlvamaa Turism

Põlvamaa Metsaomanike Selts
Põlvamaa Puuetega Inimeste Koda MTÜ
MTÜ Rosma Haridusselts
Jakob Hurda nimeline Põlva rahvaharidusselts
Eesti Keskkonnamühenduste Koda
Eesti Looduskaitse Selts
Põlva Päevakeskus
Põlva valla külavanemad
Põlva Vallavolikogu

Avaliku arutelu protokoll

PÕLVA VALLA ÜLDPLANEERINGU KESKKONNAMÕJU STRATEEGILISE HINDAMISE PROGRAMMI JA ÜLDPLANEERINGU LÄHTESEISUKOHTADE

avaliku arutelu protokoll

Toimumise aeg: 18. mai 2015 kell 15.00-16.30
Toimumise koht: Põlva Kultuuri- ja Huvikeskuse saal
Protokollija: Piret Toonpere
Juhataja: Tiivi Parts
Osalejad: osalejate nimekiri lisatud eraldi lehel

Koosoleku käik:

1. Põlva valla ehitus- ja planeerimisosakonna juhataja Tiivi Parts (T.P.) tervitas kohaletulnuid ja avas koosoleku.
2. Adepte Ekspert OÜ esindaja Piret Toonpere (P.T.) tutvustas Põlva valla üldplaneeringu KSH programmi, olemasolevat olukorda, olulisemaid KSH käigus käsitletavaid valdkondi ja hinnatavaid mõjusid, töögrupi koosseisu ja ajakava.
3. Pärnu Instituut OÜ esindaja Raimo Klesment (R.K.) tutvustas Põlva valla ÜP lähteseisukohti ja ÜP koostamise põhimõtteid.

4. Sõnavõttud, küsimused, vastused:

T.P.: Mille alusel määratakse KSHs ja ÜP-s väärtuslikud põllumaad?

P.T.: Lähtume Põllumajandusameti vastavast kaardikihist. Eraldi boniteeti määrama põllumaadel ÜP KSH raames ei hakata.

R.K.: Käesoleval ajal on Põllumajandusministeeriumis alles väljatöötamisel õigusaktid, mis kitsendavad tegevusi väärtuslikul põllumaal, seega on selles küsimuses ka veel ebaselgust.

T.P.: Meil on probleeme paisude kala pääsudega, kas seda teemat peaks ka KSHs käsitlema.

Mihkel Vaarik (M.V.): Paisud peaksid olema vastava projekti raames eraldiseisvalt inventeeritud ja hinnatud. Saame teemat KSH aruandes käsitleda, kuid ÜP KSH raames projektipõhist hindamist ei tehta.

Kuldar Leis (K.L.): Kas KSHs käsitletakse ka lõhna teemat? Probleeme on reoveepuhasti lõhnaga.

R.K.: ÜP tegeleb maakasutuse määramisega ja KSH saab hinnata selle maakasutuse kavandamisest tulenevaid mõjusid. Otseselt konkreetseid projekte ei hinnata.

P.T.: KSH saab anda soovitusi näiteks puhveralade loomiseks ning hinnata näiteks elamualade kavandamise sobilikkust reoveepuhasti vahetusse lähedusse. Samuti võib olla vajalik määrata ÜPs näiteks täiendavat maad reoveepuhasti tehnoloogia ümberkorraldamiseks, mis aitaks lõhna vähendada.

T.P.: Lõhnaga seoses, kas annab kuidagi reguleerida sõnniku laotamist, arvestades, et põllumaad on vahetult tiheasustuse kõrval.

R.K.: Saab jällegi määrata puhveralasisid.

P.T: Sõnniku laotamine saab toimida vastavalt antud valdkonna õigusaktidele ja sõnniku laotuskavadele. Oluline on järelevalve, et neid nõudeid korrektselt täidetak. ÜPga ega KSHga otseselt kuidagi põldude väetamist sõnnikuga keelata ei saa.

T.P.: Kuidas saaks ÜPsse ette näha laiendusi näiteks farmidele ilma DP-ta?

R.K.: Hea oleks kui farmiomanikud annaksid oma laiendussoovidest teada ja sel juhul on võimalik vastavaid alasid ÜP-s tootmisaladeks planeerida. Samuti võib ette näha tingimused, mis mahus on lubatud tootmine maatulundusmaal vms.

Isik: Kui mul on sotsiaalmaa ja tahan seda müüa elamumaaks kas peaksin seda taotlema elamumaaks ja millal?

R.K.: Kui KOVil ei ole sihtotstarbe muutmise vastu vastuväiteid, siis on sellised muutmised ÜP-s võimalikud. Oma ettepanekuid ÜP-le on õigus esitada kogu planeerimisprotsessi raames. Muidugi, mida varem suudetakse ettepanekuid esitada seda parem on neid arvestada.

Siret Punnisk (S.P.): Keskkonnaamet sai kaks kirja, milles küsiti seisukohta. Kas esimese vastus saadi kätte ja kas oodatakse veel mingit vastamist.

P.T: Kõigepealt saadeti kiri KSH programmile seisukoha küsimiseks vastavatelt ametkondadelt ja seejärel koos KSH programmi avalikustamise teatega küsiti laiemalt ringilt seisukohti ÜP koostamiseks. Kui esimeses vastuses sai kõik öeldud ja rohkem ettepanekuid planeeringusse või KSH-sse ei ole siis ei pea rohkem vastama. Esimene kiri on meil käes ja seda arvestatakse.

S.P: Keskkonnaametil praeguse seisuga rohkem ettepanekuid ei ole.

T.P. Tänas kohaletulnuid ja lõpetas koosoleku.

Protokollis:

Piret Toonpere

18.05.2015

Avaliku arutelu osalejate leht

Põlva valla üldplaneeringu keskkonnamõju strateegilise hindamise programmi ja üldplaneeringu lähteseisukohtade avalik arutelu

Põlva Kultuuri- ja Huvikeskus; 18.05.2015, koosoleku algusaeg kell 15:00

Osalejate nimekiri

	Nimi	Esindatav huvigrupp/organisatsioon	Kontakt (e-post, telefon)	Allkiri
1	Piret Toompere	Adepti Ekspert OÜ	Piret@adept.ee 5053314	
2	Mikkel Vaarik	Adepti Ekspert OÜ	mikk@adept.ee 5139031	
3	Peeter Prottiin	Põllumajandusamet	peeter.prottiin@pma.agri.ee	
4	Raimo Kesmunt	OÜ FADU INSTITUUT	Raimo.KESMUNT@Gmail.com	Raimo Kesmunt
5	Kuldar Leis	Põlva vald	kuldar.leis@polva.ee	
6	Reeta Haikse	Põlva V.Ü.	reeta.haiksa@polva.ee	
7	Siret Puviste	Keskkonnamet	Siret.puviste@keskkonnamet.ee	
8	Mari-Riina Terna	Põlva Vallavalitsus	mari-riina.terna@polva.ee	
9	Peeter Uunan	Põh Td	peeter@poh.td.ee	
10	Raul Ojap	Põlva TV	raul@poh.td.ee	
11	Jüri Põll	Põlva V	juuri.põll@polva.ee	
12	Mikk Pardi	Põlva vallavalitsus	mikk.pardi@polva.ee	
13				
14				
15				
16				
17				

Lisa 4 - KSH programmi kohta laekunud täiendustepanekud

Maanteeamet 31.03.15 nr 15-5/15-00140/023



MAANTEEAMET

Põlva Vallavalitsus
Kesk 15
63308 PÕLVA
info@polva.ee

Teie 26.03.2015 nr 7-1/15-18-1

Meie 31.03.15 nr 15-5/15-00140/023

Põlva valla üldplaneeringu KSH programmi eelnõu

Olete küsinud ettepanekuid ja arvamusi Põlva valla üldplaneeringu keskkonnamõju strateegilise hindamise programmi eelnõu kohta.

Maanteeamet leiab, et programmi eelnõu vajab täiendamist järgnevalt:

1. Riigimaanteedega seonduva käsitlemisel lähtuda Vabariigi Valitsuse 16.10.2013.a. korraldusega nr 448 vastu võetud „Riigimaanteedee teehoiukava aastateks 2014-2020“ <http://www.mkm.ee/riigimaanteedee-teehoiukava-aastateks-2014-2020/>, kus on selgitatud konkreetsed tegevused ja vahendid;

2. Käsitleda mh liiklusest tingitud keskkonnamüra ja tekkiva tolmu vähendamist, viidates Vabariigi Valitsuse 16.10.2013.a. korraldusega nr 448 vastu võetud „Riigimaanteedee teehoiukava 2014-2020“-le, sest selles määratakse konkreetsed tegevused ja ka vahendid;

3. Hinnata maakasutuse ja teedevõrgu kavandamisel avalduvat mõju liiklusohutusele, vastavalt EL direktiivi 2008/96 artiklile 3;

4. Arvestades olemasolevate maavara maardlate jätkuvat kasutamist ja kasutuse laienemist, anda hinnang maavara väljaveo teedele ja nende perspektiividele lähtuvalt liiklusohutusest ja tee seisukorrast. Samuti hinnata KSH käigus tee-ehituseks sobilike võimalike perspektiivsete ehitusmaavarade maardlate olemasolu ja kasutusvõimalusi.

5. Põlva valla üldplaneeringu koostamisel arvestada kõrvalmaantee nr 18115 Vooreküla-Puskaru rajatiste eskiisprojektiga ette nähtud jalgratta- ja jalgte trassiga km 0,0-24,1 (lisatud projekti asendiplaani).

Maanteeamet on huvitatud koostööst KSH ja üldplaneeringu koostamisel. Planeeritavast palume infomeerida Maanteeametit võimalikult varajases staadiumis, et vältida suuremahulise töö

ümbertegemist. Kontaktisik, kelle poole pöörduda on Kaarel Lääne tel 7408 122 ja e-mail kaarel.jaane@mnt.ee.

Lugupidamisega

(allkirjastatud digitaalselt)

Villu Lükk

keskkonnatalituse juhataja

Lisa: kõrvalmaantee nr 18115 Vooreküla-Puskaru rajatiste eskiisprojektiga ette nähtud jalgratta- ja jalgtee trass km 0,0-24,1 (1 fail).

Koopia: Majandus- ja Kommunikatsiooniministeerium

Rein.Kallas@mnt.ee

Mooste Vallavalitsus 06.04.2015 nr 7-2.1/213-1



MOOSTE VALLAVALITSUS

Põlva Vallavalitsus

info@polva.ee

Teie: 26.03.2015 nr 7-1/15-18-1

Meie: 06.04.2015 nr 7-2.1/213-1

**Põlva valla üldplaneeringu
keskkonnamõju strateegiline hindamine**

Mooste Vallavalitsusel ei ole märkusi Põlva valla üldplaneeringu keskkonnamõju strateegilise hindamise programmi eelnõu sisu osas.

Lugupidamisega

/allkirjastatud digitaalselt/

Ülo Needo

vallavanem

Põlva maavalitsus 02.04.2015 nr 12-2/15/883-2



PÕLVA MAAVALITSUS

Põlva Vallavalitsus
info@polva.ee

Teie 26.03.2015 nr 7-1/15-18-1

Meie 02.04.2015 nr 12-2/15/883-2

Põlva valla üldplaneeringu keskkonnamõju strateegiline hindamine

Esitame maakondlikud huvid, millega palume arvestada Põlva valla üldplaneeringu koostamisel ja keskkonnamõju strateegilise hindamise (KSH) läbiviimisel.

Kuna maakonnaplaneeringul on oluline roll sisendi andmisel üldplaneeringusse, palume arvestada, et koostamisel on uus maakonnaplaneering. Maakonnaplaneeringud algatas Vabariigi Valitsus 18.07.2013 korraldusega nr 337. Põlva maavanem algatas 16.09.2013 korraldusega nr 1-1/2013/362 maakonnaplaneeringu keskkonnamõju strateegilise hindamise, mille programmi kiitis Keskkonnaamet heaks 07.07.2014.

Praeguse seisuga on valminud maakonnaplaneeringu esialgne esküis, mida täiendatakse Siseministeeriumi tellimisel Tartu Ülikooli Sotsiaalteaduslike Rakendusuuringute Keskuse koostatava uuringu „Uuring era- ja avalike teenuste ruumilise paiknemise ja kättesaadavuse tagamisest ja teenuste käsitlemisest maakonnaplaneeringutes“ tulennuste põhjal. Sõltvalt uuringu valmimise ajast toimub maakonnaplaneeringu esküisi avalikustamine tõenäoliselt mais või juunis 2015.

Küsite seistukohta Põlva valla üldplaneeringu KSH programmi sisu osas.

Palume täiendada KSH programmi:

- huvitatud isikute Tabel 1 loetelli lisada Põlvamaa Arenduskeskus ja Põlvamaa Omavalitsuste Liit kui maakonna arengukava 2015–2020 koostamise protsessi algatajad, koordineerijad ja heakskiitjad;
- Tabel 2 ajakavasse lisada üldplaneeringu esküisi avalikustamise aeg;
- Lisa 2 lisada sisu.

Maakonnaplaneeringu koostamisega seotud dokumentidega saate tutvuda <http://polva.maavalitsus.ee/maakonnaplaneering>.

Lugupidamisega

(allkirjastatud digitaalselt)
Ulla Preedem
maavanem

Marika Saks
799 8913
marika.saks@polva.maavalitsus.ee

Kõlleste Vallavalitsus 14.04.2015 nr 7-1/109-1



KÕLLESTE VALLAVALITSUS

Põlva Vallavalitsus
info@polva.ee

Teie: 26.03.2015 nr 7-1/15-18-1

Meie: 14.04.2015 nr 7-1/109-1

Põlva valla üldplaneeringu keskkonnamõju strateegilisest hindamisest.

Kõlleste Vallavalitsus on tutvunud Põlva valla üldplaneeringu lähteseisukohtadega ja KSH programmi eelnõuga ning on seisukohale, et ei soovi lisada uusi seisukohti ega teha ettepanekuid KSH programmi kohta.

Lugupidamisega
(allkirjastatud digitaalselt)

Piret Rammul
Kõlleste Vallavalitsus
Arendusnõunik
79 23 448

Majandus- ja Kommunikatsiooniministeerium 16.04.15 nr 1.10-17/15-00152/095



MAJANDUS- JA
KOMMUNIKATSIOONI-
MINISTEERIUM

Põlva Vallavalitsus

Teie: 26.03.2015
nr 7-1/15-18-1

Meie: 16.04.15
nr 1.10-17/15-00152/095

Põlva valla üldplaneeringu keskkonnamõju
strateegilise hindamise programmi eelnõu
koostamisest

Majandus- ja Kommunikatsiooniministeerium tänab Teid Põlva valla üldplaneeringu keskkonnamõju strateegilise hindamise (edaspidi *KSH*) programmi eelnõu koostamisse kaasamise eest.

Nimetatud dokumendi osas küsisime arvamust ka ministeeriumi valitsemisala asutustelt. Maanteeamet esitas 31.03.2015. a kirjaga nr 15-5/15-00140/023 Põlva vallale ettepanekud *KSH* programmi eelnõu täiendamiseks.

Palume nimetatud ettepanekutega üldplaneeringu *KSH* programmi eelnõu koostamisel arvestada.

Lugupidamisega

(allkirjastatud digitaalselt)

Ahti Kuningas
transpordi asekantsler
kantsleri ülesannetes

Heli Just
625 6346 Heli.Just@mkm.ee

Muinsuskaitseamet 13.04.2015 nr 1.1-7/919-1

Lp Martti Rõigas
Põlva vald
Kesk 15
63308 Põlva
E-post info@polva.ee

Teie: 26.03.2015 nr 7-1/15-18-1

Meie: 13.04.2015 nr 1.1-7/919-1

Vastus

Põlva valla üldplaneeringu keskkonnamõju strateegilise hindamine

Põlva vallavolikogu on algatanud valla üldplaneeringu ja selle KSH koostamise ja on esitanud Muinsuskaitseametile üldplaneeringu lähteseisukohad.

Keskkonnamõju strateegilisel hindamisel tuleb lähtuda riikliku kaitse all olevatest kultuurimälestistest ja nende kaitsevöönditest. Mälestised näitavad piirkonna ning kultuurmaastiku ajaloolist mitmekihilisust, mistõttu tuleb planeerimisel lähtuda mälestisi säästvast põhimõttest ning arvestada avalike huvidega. Mälestisi ümbritseva kaitsevööndi mõte on tagada mälestise säilimine ajalooliselt väljakujunenud maastikstruktuuris ja mälestist vääristavas keskkonnas, vältida mälestist ja ümbritsevat keskkonda kahjustavaid tegevusi. Õuealadest väljapoole jäävate mälestiste puhul tuleb tagada igäihe vaba juurdepääs mälestisele päikesetõusust loojanguni (muinsuskaitseadus § 26 lg 2).

Mälestiste nimekiri on kättesaadav Kultuurimälestiste riiklikus registris, millel on olemas riskasutus Maa-ameti põhikaardiga. Vastavalt muinsuskaitseaduse § 25 lg 3 on kinnismälestiste kaitsevöönd 50 m laiune maa-ala mälestise väliskontuurist või piirist arvates, kui mälestiseks tunnistamise õigusaktis ei ole ette nähtud teisiti. Kinnismälestisel ja mälestise kaitsevööndis kehtivad muinsuskaitseadusest (§§ 24, 25) tulenevad kitsendused.

Planeeringualale jäävate maa-alaliste arheoloogiamälestiste (asulakohad, kalmistud, kivikalmed, muistsed põllud jms) väliskontuurid on nähtaval Maa-ameti põhikaardil kultuurimälestiste kihil. Küsimuste korral palume ühendust võtta Muinsuskaitseameti Põlvamaa vaneminspektoriga või kartograafia nõunikuga.

Muinsuskaitseamet ja Kultuuriministeerium on läbi viinud Eesti 20. sajandi arhitektuuri kaardistamise projekti. Inventeerimise aruandes juhitakse tähelepanu ehitistele, mis vajavad riikliku kaitse alla võtmist, Muinsuskaitseameti poolt arvele võtmist või omavalitsuse poolset kaitset. Aruandes on kajastatud ennesõjaaegsed hooned (vallamajad, kooli- ja seltsimajad jne) ning nõukogude perioodi arhitektuuri parem osa. Põlva valla üldplaneeringu keskkonnamõju strateegilisel hindamisel palume arvestada antud töös tehtud ettepanekutega. Põlvamaa 20. sajandi arhitektuuri inventeerimise tööga on võimalik tutvuda Muinsuskaitseameti kodulehel (<http://www.muinas.ee/files/Polvamaa.pdf>).

Lisaks juhib Muinsuskaitseamet tähelepanu järgmistele analüüsivõimalikele teemadele ja vajadusele hinnata planeeringu elluviimisega kaasnevaid võimalikke mõjusid:

- Erinevate ajaperioodide kultuuripärandi kihistused ja nende väärtus. Väärtust võib omistada ajaloosündmustega või kohapeal tuntud muistenditega seotud paikadele, kultuuritegelaste elu ja tegevusega seotud paikadele.
- Võimalikud arheoloogiliselt väärtuslikud alad (näiteks Rosma linnamäe ümbrus, objektid Eoste külas). Võimalusel mitte planeerida sellistele aladele ettevõtlust ja suurt turismi või puhkealade

koormust. Mälestiste rühmale sobilik keskkond on traditsiooniline ajaloolise asustusstruktuuriga maastik.

- Olemasolevad ja potentsiaalsed miljööväärtuslikud alad. Väärtuskriteeriumiteks võivad olla tüüpilisus ja ebatüüpilisus. Et määrata küladesse ehitamise ja maakasutamise tingimused, soovitame analüüsida külade väljakujunenud struktuuri ja pidada oluliseks nende säilitamist. Oluliseks tuleb pidada väärtusliku miljöoga külade krundi suurusi, hoonestuse ja kujundamise elemente, hoonestuse struktuure ja maakasutust. Uut hoonestust ja maakasutust tuleb sobitada vanaga olemasolevaid väärtusi rikkumata. Väärtuslikud on piirkonnad, kus on alles enamus eestiaegseid talukohti ja algupäraselt säilinud taluarhitektuuri, on jälgitav ajalooline asustusstruktuur ja teedevõrk, traditsiooniline maakasutus. Mh on Eesti Vabaõhumuuseum inventeerinud rehemajasid, Põlva vallas on andmed tosinast rehemajast (vt <http://register.muinas.ee>).

- Ajalooliselt väärtuslikud objektid (sh hooned, monumendid, sillad, teed, tähised) ja maastikupilt (sh vaated kultuurilooliselt olulistele objektidele). Planeeringus kajastada ristipuude teemat (näiteks Rosma ristipuude grupp.)

- Väärtuslike maastike piiride täpsustamine. Keskkonna kultuuristamisel varasemate põlvkondade töö väärtustamine. Ajaloolise väärtusega on maastikumuster, kus võib leida muinasaegseid, mõisaaegseid, taluaegseid ja kolhoosiaegseid maastikke. Olulised on maastikud, kus on kiviaiad, -vared, lahtised madalad kraavid, alleed jms.

Keskkonnamõtjude hindamisel palume analüüsida, kuidas kaasata riikliku kaitse all olevaid kultuurimälestisi ja kultuurikeskkonda Põlva valla arengusse (turismiobjektidena, vaatamisväärsustena jne). Oluline on hinnata ka kultuurikeskkonna säilimist tagavate tingimuste seadmise piisavust ja vajadusel teha strateegilise keskkonnamõtjude hindamise käigus täiendavaid ettepanekuid selles küsimuses. Näiteks vesiveskrite osas, mis on väga iseloomulikud Põlva ümbrusele. Mitmed endised veskipaisud on sattunud löögi alla seoses kalade vaba läbipääsu kindlustamise direktiivi täitmisega Keskkonnameti poolt.

Pakume Teile abimaterjalina kõigi ülalnimetatud teemade analüüsimiseks Muinsuskaitseameti poolt viimastel aastatel tellitud valdkondade inventeerimisi ja analüüse. Kõik need on saadaval Muinsuskaitseameti arhiivis Tallinnas (Pikk 2). Osa materjalidest on kättesaadavad ka Internetis. Täiendavate küsimuste korral palume pöörduda Muinsuskaitseameti maakonnainspektori poole.

Palume teavitada KSH ja planeeringu arutelust Muinsuskaitseameti Põlvamaa vaneminspektorit.

Lugupidamisega

/allkirjastatud digitaalselt/

Viktor Lõhmus

Põlvamaa vaneminspektor

Kesk 20

63308 Põlva

Tel 799 8939; 5124247

E-post viktor.lohmus@muinas.ee

Põllumajandusministeerium 08.04.2015 nr 9.4-4/2823-1



PÕLLUMAJANDUS-
MINISTEERIUM

Martti Rõigas
Põlva Vallavalitsus

Teie: 26.03.2015 nr 7-1/15-18-1

Meie: 08.04.2015 nr 9.4-4/2823 -1

Seisukoht Põlva valla üldplaneeringu lähteseisukohtade ja keskkonnamõju strateegilise hindamise programmi eelnõu kohta

Austatud härra Rõigas

Põllumajandusministeerium, analüüsinud Põlva valla üldplaneeringu lähteseisukohti ja keskkonnamõju strateegilise hindamise programmi eelnõus kavandatud, nõustub nimetatud dokumentides toodud põhimõtete ja seisukohtadega.

Lisaks märgime, et Põllumajandusministeeriumis on välja töötamisel väärtuslikku põllumajandusmaa kasutamist ja kaitsset käsitlevad õiguslikud alused. Eelnõu kohaselt on väärtuslik põllumajandusmaa haritava maa või rohumaa või mõlema maa kõlvikust koosnev (koos *põllumajandusmaa*) põllumajandusmaa massiiv, mille boniteet on võrdne või suurem Eesti põllumajandusmaa kaalutud keskmisest boniteedist. Maakonnas, mille põllumajandusmaa kaalutud keskmine boniteet on Eesti põllumajandusmaa kaalutud keskmisest boniteedist madalam, on väärtuslik see põllumajandusmaa massiiv, mille boniteet on võrdne või suurem maakonna põllumajandusmaa kaalutud keskmisest boniteedist.

Koos eelnõu väljatöötamisega koostas Põllumajandusuuringute Keskus kaardikihi, millel on märgitud väärtuslikeks põllumajandusmaadeks osutunud maa-alad. Nimetatud kaardikiht on edastatud ka maavalitsustele. Soovitame valla üldplaneeringus väärtuslike põllumajandusmaade määratlemisel jälgida eelpooltoodud põhimõtteid ja arvestada nimetatud kaardikihil märgitud aladega.

Lugupidamisega

(allkirjastatud digitaalselt)
Ivari Padar
minister

Helve Hunt
625 6511 helve.hunt@agri.ee

Lai tn 39 // Lai tn 41 / 15056 Tallinn / 625 6101/ pm@agri.ee / www.agri.ee
Registrikood 70000734

Siseministerium 31.03.2015 nr 13-3/229-2



SISEMINISTERIUM

Hr Martti Rõigas
Põlva Vallavalitsus

Teie: 26.03.2015 nr 7-1/15-18-1

Meie: 31.03.2015 nr 13-3/229-2

Seisukohtade esitamine Põlva valla
üldplaneeringu keskkonnamõju strateegilise
hindamise programmile

Lugupeetud härra abivallavanem

Täname, et olete küsinud Siseministeriumi seisukohta Põlva valla üldplaneeringu keskkonnamõju strateegilise hindamise programmi sisu osas.

Programmis on nimetatud, et keskkonnamõju strateegilise hindamise aruandes käsitletakse üldplaneeringu seoseid vähemalt Põlva maakonnaplaneeringuga ning maakonna teemaplaneeringutega, samuti Põlva valla arengukavaga, vajadusel ja võimalusel ka teiste asjakohaste strateegiliste planeerimisdokumentidega.

Vabariigi Valitsus kehtestas 2012.aastal ülerrigilise planeeringu Eesti 2030+, milles on mitmeid eri liiki planeeringute koostamisel arvestamist vajavaid üldiseid eesmärke ja põhimõtteid. Arvesse tuleb võtta ka asjaolu, et Planeerimisseaduse järgi peab tihedest küljest maakonnaplaneering arvestama kehtestatud üldplaneeringutega, teisest küljest peab üldplaneering olema kooskõlas maakonnaplaneeringuga.

Teeme ettepaneku lisaks Põlva maakonnaplaneeringule lähtuda ülerrigilises planeeringus Eesti 2030+ sätestatud põhimõtetest ja teha maavalitsusega tihedat koostööd nii Põlva valla üldplaneeringu kui uue maakonnaplaneeringu koostamise käigus, et tagada valla üldplaneeringu ja uue maakonnaplaneeringu kooskõla.

Pahume vastavalt täiendada Põlva valla üldplaneeringu keskkonnamõju strateegilise hindamise programmi eelnõu ning üldplaneeringu lähteseisukohti.

Lugupidamisega

(allkirjastatud digitaalselt)

Kaia Sarnet
regionaalvaldkonna asekancler

Andres Levakd 6125184
andres.levakd@siseministerium.ee

Pikk 61 / 15065 Tallinn / 612 5008 / info@siseministerium.ee / www.siseministerium.ee
Registrikood 70000562

Veriora Vallavalitsus 09.04.2015 nr 7-4/310-1



VERIORA VALLAVALITSUS

Põlva Vallavalitsus
Kesk 15
63308 Põlva

09. aprill 2015 nr 7-4/310-1

Põlva valla üldplaneeringu Keskkonnamõju strateegiline hindamine

Veriora vallavalitsus nõustub Põlva valla üldplaneeringu KSH programmi sisuga ja omapoolseid ettepanekuid lisada ei ole.

Lugupidamisega

/allkirjastatud digitaalselt/
Enel Liin
vallavanem

Koostas: maa- ja ehitusspetsialist Taivo Kaldoja, tel. 795 8448, e-post: taivo@veriora.ee

Ahja Vallavalitus 20.04.2015.a nr 7-11/155



AHJA VALLAVALITSUS

Põlva Vallavalitsus

Kesk tn 15

63308 PÕLVA

Põlva valla üldplaneeringu

keskkonnamõju strateegiline hindamine

20.04.2015.a nr 7-11/155

Vastuseks järelpärimisele teatame, et Ahja Vallavalitsus on tutvunud Põlva valla keskkonnamõju strateegilise hindamise programmi sisuga ja leidis, et Ahja vallal puuduvad ettepanekud muudatusteks ja täiendusteks.

Lugupidamisega

Peeter Sibul

vallavanem

(allkirjastatud digitaalselt)

Koostas: Rein Mardo - maaspetsialist

e-mail: rein@ahja.ee

Illimari 6
63710 Ahja
Põlva maakond

Telefon 799 3970

ahja@ahja.ee

a/a EE841010402018478005

SEB Pank kood 401

Reg. nr. 75008505

Keskkonnaamet 21.04.2015 nr PVV 6-8/15/7165-2



KESKKONNAAMET

Martti Rõigas
Põlva Vallavalitsus
info@polva.ee

Teie 26.03.2015 nr 7-1/15-18-1

Meie 21.04.2015 nr PVV 6-8/15/7165-2

Ettepanekud Põlva valla üldplaneeringu keskkonnamõju strateegilise hindamise programmi kohta

Austatud Martti Rõigas

Küsite Keskkonnaameti seisukohta Põlva valla üldplaneeringu keskkonnamõju strateegilise hindamise programmile (edaspidi nimetatud *KSH programm*). Taotlus on registreeritud Keskkonnaametis 26.03.2015 nr PVV 6-8/15/7165.

Keskkonnaamet on KSH programmi läbi vaadanud ning esitame ettepanekud KSH programmi kohta lähtuvalt keskkonnamõju hindamise ja keskkonnanjuhtimissüsteemi seaduse § 36 lõikest 3:

1. Soovitame keskkonnakomponentide peatükis eraldi käsitleda ka maavarade kaevandamise teematikat, arvestades selle tegevuse eripära ja inimeste üldist meelsust kaevandamise suhtes võiks teema olla üldplaneeringu tasandil kajastatud ning korralikult läbimõeldud.
2. Soovitame jäätmemajanduse punktis käsitleda ka suletud prügilate teematikat ning need ka üldplaneeringu kaardile kanda, et info nende asukoha kohta ei ununeks.
3. Puhke- ja virgestusalade punktis võiks käsitlust leida kavandatavad supluskohad.
4. Looduskaitsealade ja –objektide punktis soovitame käsitleda ka projekteeritavaid kaitseobjekte, kui võimalikke kitsendusi põhjustavaid objekte. Projekteeritavate kaitseobjektide kohta on info leitav Maa-ameti looduskaitse ja Natura 2000 kaardirakendusest.

Lugupidamisega

(allkirjastatud digitaalselt)

Rein Kalle
keskkonnakasutuse juhtivspetsialist
Põlva-Valga-Võru regioon

Siret Punnisk 799 0913
siret.punnisk@keskkonnaamet.ee

Kaitseministeerium 27.04.2015 nr 12.2-4/15/1357



KAITSEMINISTEERIUM

Põlva Vallavalitsus
Kesk 15
63308 Põlva
info@polva.ee

Teie 26.03.2015 nr 7-1/15-18-1

Meie 27.04.2015 nr 12.2-4/15/1357

**Põlva valla üldplaneeringu keskkonnamõju
strateegiline hindamine**

Kaitseministeerium kooskõlastab Põlva valla üldplaneeringu keskkonnamõjude strateegilise hindamise programmi eelnõu.

Üksiti esitame Kaitseministeeriumi lähteseisukoha koos üldiste asjaoludega, mida Põlva valla üldplaneeringu koostamisel arvestada. Lisame, et seadused, millest tulenevad riigikaitse ehitise piiranguvõõnd ja muud kooskõlastamise nõuded, on alles hiljaaegu vastu võetud või muudetud ning ehitusseadustikku täpsustav määrus on alles koostamisel. Seega võivad need tingimused pärast ehitusseadustiku jõustumist ning sellekohase määruse valmimist täpsustuda.

Lugupidamisega

(allkirjastatud digitaalselt)
Kaupo Kaasik
Infrastruktuuri osakonna juhataja asetäitja
kaitseinvesteeringute asekancleri ülesannetes

Lisa: Kaitseministeeriumi lähteseisukohad Põlva valla üldplaneeringusse.

Sirje Tomiste 717 0243, 5304 7714
sirje.tomiste@kaitseministeerium.ee

Keskkonnaministeerium 29.04.2015 nr 11-17/15/2704-2



KESKKONNAMINISTEERIUM

Hr Martti Rõigas
Põlva Vallavalitsus

Teie 26.03.2015 nr 7-1/15-18-1

Meie 29.04.2015 nr 11-17/15/2704-2

Põlva valla üldplaneeringu keskkonnamõju
strateegilise hindamise programmist

Austatud härra Rõigas

Olete küsinud keskkonnamõju hindamise ja keskkonnajuhtimissüsteemi seaduse (KeHJS) § 36 lg 3 alusel Keskkonnaministeeriumi seisukohta Põlva valla üldplaneeringu (ÜP) keskkonnamõju strateegilise hindamise (KSH) programmi sisu osas. Oleme kõnealuse programmiga tutvunud ning palume KSH läbiviimisel arvestada järgnevaga:

1. Pinna- ja põhjaveele avalduva mõju osas kajastada ka planeeringust tulenevate võimalike mõjude hinnang pinna- või põhjaveele kohalduvatele keskkonnaeesmärkidele.

Veeseaduse kohaselt peab pinna- ja põhjavesi olema heas seisundis ehk vastama veeseaduse kohastele keskkonnaeesmärkidele. Üldplaneeringuga ei saa kavandada tegevusi, mis seavad keskkonnaeesmärkide saavutamise ohtu või halvendavad veekeskkonnaseisundit.

Mõju hindamise osas tuleb hinnata kavandatavate tegevuste võimalikku mõju. Juhul, kui kavandatavad tegevused toovad kaasa ohu pinna- või põhjavee keskkonnaeesmärkide saavutamisele või põhjustavad nende halvenemist, tuleb planeeringus esitada ka asjakohased põhjendused ja selgitused (veeseadus § 3¹²). Selgitused ja põhjendused tuleb esitada kõikide nõutud tingimuste kohta, et oleks võimalik hinnata nende tingimuste täitmist.

2. Välisõhu saastamise hindamisel arvestada lisaks loastatud tegevustele ka teede seisundi ja liiklusvoo mõju välisõhule.
3. Juhime tähelepanu sellele, et hetkel on käimas maakonnaplaneeringute, sealhulgas rohevõrgustiku sidususe, ülevaatamine ja vajadusel täiendamine. Rohevõrgustiku planeerimisel soovitame teha koostööd maakonnaplaneeringu ja selle KSH koostajatega, et saavutada sünergia rohevõrgustiku planeerimisel. Mõju hindamisel palume eraldi tähelepanu pöörata sellele, kas ja kuidas aitab planeering kaasa rohevõrgustiku sidususe säilimisele ning

vajadusel teha ettepanekuid sidususe säilimise tagamiseks.

4. Natura hindamise põhimõtete selgitamisel soovitame selgitusena välja tuua, et Natura hindamise kontekstis tähendab oluline mõju ala kaitse-eesmärgi kahjustamist (C-258/11, riigikohtu lahend 3-3-1-56-12).

Lugupidamisega

(allkirjastatud digitaalselt)

Ado Lõhmus
Asekantsler

Dagmar Heringas 626 2974; dagmar.heringas@envir.ee

Maa-amet 12.05.2015 nr 6.2-3/6604



MAA-AMET

Georg Pelisaar
Vallavanem
Põlva Vallavalitsus
info@polva.ee

Teie 29.04.2015 nr 7-1/15-22-1

Meie 12.05.2015 nr 6.2-3/6604

Põlva valla üldplaneering ja KSH programm

Austatud härra Pelisaar

Põlva Vallavalitsus edastas Maa-ametile seisukoha andmiseks 29.04.2015 kirjaga nr 7-1/15-22-1 Põlva valla keskkonnamõju strateegilise hindamise (edaspidi KSH) programmi eelnõu. Samuti paluti teavet riiklike tegevuste ning huvide ja arengudokumentide kohta, mis võiks mõjutada Põlva valla territooriumi organiseerimist lähima 20 aasta perspektiivis (nt tegevused, mis on seotud maaressursi olemasoluga või toovad kaasa kitsendusi teistele maaomanikele). Põlva valla üldplaneering on algatatud Põlva Vallavolikogu 05.05.2014 otsusega nr 1-3/21.

Maapõueseaduse (edaspidi MaaPS) § 63 lõike 4 kohaselt, kui planeeritaval maa-alal asub keskkonnaregistri maardlate nimistus olev maardla või selle osa, kooskõlastatakse üldplaneering planeerimisseaduses (edaspidi PlanS) sätestatud korras Keskkonnaministeeriumi või valdkonna eest vastutava ministri volitatud isikuga. Keskkonnaminister on oma 12.11.2010 käskkirjaga nr 1622 andnud Maa-ametile volituse kooskõlastada maakonnaplaneeringuid, üldplaneeringuid või detailplaneeringuid, kui planeeritav maa-ala asub keskkonnaregistri maardlate nimistus oleval maardlal või selle osal.

PlanS § 16 lõikes 1 sätestatu kohaselt kaasatakse üldplaneeringu koostamisse planeeritava maa-ala elanikud ning teised huvitatud isikud. PlanS § 16 lõige 9 sätestab, et maareformi seaduse (edaspidi MaaRS) § 31 lõike 2 tähenduses jätkuvalt riigi omandis oleva maa puhul on PlanS tähenduses kinnisasja omanikuks Keskkonnaministeerium või keskkonnaministri volitatud isik. Keskkonnaminister on oma 26.03.2015 käskkirjaga nr 297 andnud Maa-ametile volituse esindada Keskkonnaministeeriumi kui kinnisasja omanikku planeerimismenetluses, kus planeeringu mõju ulatub MaaRS § 31 lõike 2 tähenduses jätkuvalt riigi omandis olevale maale või Eesti Vabariigi omandis Keskkonnaministeeriumi valitsemisel olevatele maaüksustele, mille volitatud asutuseks on Maa-amet.

Maa-amet, tutvunud veebilehel www.adepte.ee saadaval olnud KSH programmiga, märgib järgmist.

1. Keskkonnaministeeriumi poolt on 2010. aastal koostatud ehitusmaavarade kasutamise riiklik arengukava 2011-2020, mis on kättesaadav elektroonselt aadressil http://www.envir.ee/sites/default/files/ehitusmaavarade_kasutamise_riiklik_arengukava_2011-2020.pdf. Vabariigi Valitsus kiitis ehitusmaavarade kasutamise riikliku arengukava heaks 10. märtsil 2011. Arengukavas on välja toodud liiva ja kruusa puudujääk Põlva maakonnas. Arvestades piirkonna ehitusmaavara defitsiiti, vajadust kaitsta arvelolevat maavaravaru ning olemasolevat olukorda, palume üldplaneeringu koostamisel arvestada ka Ehitusmaavarade riikliku arengukava 2011-2020 aruandes tooduga.

2. Keskkonnaregistri seaduse § 6 kohaselt peab planeeringute koostamisel kasutama üksnes keskkonnaregistrisse kantud keskkonnaandmeid. Selleks, et edaspidises planeerimisprotsessis oleks võimalik arvestada keskkonnaregistri maardlate nimistust olevate maardlatega, palume üldplaneeringu jooniste koostamisel kasutada keskkonnaregistris arvelolevate maardlate piire. Üldplaneeringu ja KSH aruande koostamise lihtsustamiseks soovitame küsida keskkonnaregistri maardlate nimistust ajakohane väljavõtte.

3. Palume planeeringus ja KSH koostamisel arvestada MaaPS § 62 sätetega, mille kohaselt tuleb maapõue seisundit ja kasutamist mõjutava tegevuse korraldamisel tagada keskkonnaregistris arvele võetud maavara kaevandamisväärsena säilimine ja juurdepääs maavaravarule. Nimetatud seaduse § 62 lõike 3 järgi võib Keskkonnaministeerium maapõue seisundit ja kasutamist mõjutavat püsiva iseloomuga tegevust lubada üksnes juhul, kui kavandatav tegevus ei halvenda maavaravaru kaevandamisväärsena säilimise või maavaravarule juurdepääsu osas olemasolevat olukorda.

4. Põlva vallas on ligikaudu 134 ha maad, mille osas Maa-amet on alustanud maa riigi omandisse jätmise menetlused ning ligikaudu 143 ha riigivaraks vormistatud maad, mille riigivara valitsejaks on Keskkonnaministeerium ja valitsema volitatud asutuseks Maa-amet. Lisaks jääb valla territooriumile MaaRS § 31 lõike 2 tähenduses jätkuvalt riigi omandis olevaid maid. Arvestades eeltoodut on Maa-amet suure hulga Põlva vallas asuvate maade omaniku esindaja. Sellest tulenevalt peame vajalikuks rõhutada, et planeeringulahendust koostades ei tohi ühegi teise maaomaniku huve ilma põhjendatud ja kaalutletud vajaduseta eelistada riigi huvidele. Eeskätt oluline on see reformimata riigimaale otstarbeka ja põhjendatud maakasutuse juhtotstarbe leidmisel, lähtudes seejuures nii valla kui ka riigi huvidest. Maa-amet ei pea võimalikuks aktsepteerida Maa-ameti volitusalas olevate maaüksuste ümberplaneerimist vähemväärtuslikemaks võrreldes eraomandis olevate maa-aladega. Samuti palume arvestada, et juhul, kui kitsendusi ja piiranguid põhjustavate ning maakasutust piiravate objektide asukohad kavandatakse riigimaale, tuleb üldplaneeringus esitada asjakohased põhjendused objektide kavandamise kohta ning pakkuda välja riigimaad võimalikult vähe koormavad lahendused. Lisaks soovitame perspektiivis munitsipaalomandisse taotletavate maa-alade maakasutuse juhtotstarbed planeerida reaalsest maavajadusest lähtuvalt ning võimalikult detailselt, et kiirendada ja lihtsustada hilisemat maa munitsipaalomandisse andmise menetlust.

Palume enne PlanS § 18 kohast vastuvõtmist edastada kogu üldplaneeringu dokumentatsioon Maa-ametile ülevaatamiseks ning seisukoha võtmiseks. Maa-amet aktsepteerib planeeringutoimikute ja juurde kuuluvate menetlusdokumentide edastamist ka digitaalselt aadressile maaamet@maaamet.ee. Kui planeeringumaterjalid on saadaval interneti kaudu, siis ei pea dokumentide faile esitama ja piisab kaaskirjas märgitud dokumentide veebi- või serveriaadressist.

Lugupidamisega

(allkirjastatud digitaalselt)

Urmas Männama
Peadirektori asetäitja
peadirektori ülesannetes

Kadri Tani
675 0119, Kadri.Tani@maaamet.ee

Terje Sild
665 0670, Terje.Sild@maaamet.ee

Lisa 5 - KSH programmi heakskiit

Keskkonnaamet 26.06.2015 nr PVV 6-8/15/14507-2



KESKKONNAAMET

Martti Rõigas
Põlva Vallavalitsus
info@polva.ee

Teie 16.06.2015 nr 7-1/15-36-1

Meie 26.06.2015 nr PVV 6-8/15/14507-2

Põlva valla üldplaneeringu keskkonnamõju strateegilise hindamise programmi heakskiitmine

Austatud Martti Rõigas

Esitasite Keskkonnaametile heakskiitmiseks Põlva valla üldplaneeringu keskkonnamõju strateegilise hindamise programmi (edaspidi *KSH programm*), koostaja Adepte Ekspert OÜ. Taotlus on esitatud digitaalselt ning registreeritud Keskkonnaametis 16.06.2015 nr PVV 6-8/15/14507.

I FAKTILISED ASJAOLUD

Keskkonnamõju strateegiline hindamine (edaspidi *KSH*) teostatakse Põlva valla üldplaneeringule.

Põlva linna üldplaneering on kehtestatud Põlva Linnavolikogu 7. juuni 2002. a määrusega nr 22 "Põlva linna üldplaneeringu kehtestamine". Põlva linna üldplaneering kehtib 2015. aasta lõpuni. Põlva valla üldplaneering on kehtestatud Põlva Vallavolikogu 28. augusti 2008. a määrusega nr 96 "Põlva valla üldplaneeringu kehtestamine". Põlva valla üldplaneering kehtib 2020. aastani. Põlva linna ja Põlva valla ühinemise teel moodustus 26.10.2013 uus omavalitsusüksus Põlva vald.

Põlva Vallavolikogu 05.05.2014 otsusega nr 1-3/21 algatati uue Põlva valla üldplaneeringu ja selle KSH koostamine.

Lähtuvalt keskkonnamõju hindamise ja keskkonnajuhtimissüsteemi seaduse (edaspidi *KeHJS*) § 33 lõike 1 punktist 2 korraldatakse keskkonnamõju strateegiline hindamine üldplaneeringu koostamise käigus.

Keskkonnaamet on üldplaneeringu KSH järelevalvaja KeHJS § 38 lõike 1 alusel, kuna eeldatavalt ei ole strateegilise planeerimisdokumendiga kaasnev mõju piiriülene. KeHJS § 38 lõige 2 sätestab järelevalvaja ülesanded.

II OTSUSE PÕHJENDUSED JA KAALUTLUSED

KeHJS § 38 lõike 2 kohaselt on KSH järelevalvaja ülesanne kontrollida KSH menetluse õigusaktide nõuetele vastavust, hinnata eksperdi vastavust KeHJS § 34 lõikes 3 toodud nõuetele, kontrollida KSH programmi õigusaktide nõuetele vastavust ja KSH programm heaks kiita.

2.1. KSH menetluse vastavus kehtestatud nõuetele

KSH algatamisest tuleb KeHJS § 35 lõike 6 kohaselt teavitada 14 päeva jooksul algatamise otsuse tegemisest arvates väljaandes Ametlikud Teadaanded ja vähemalt ühes üleriigilise või kohaliku levikuga ajalehes ning liht- või tähtkirjaga KeHJS § 33 lõikes 6 nimetatud asutustele. KSH algatamise teade peab sisaldama vähemalt KeHJS § 35 lõikes 5 nimetatud teavet.

Teade Ametlikes Teadaannetes ilmus 14.05.2014, so 9 päeva jooksul algatamise otsuse tegemisest arvates. Kohaliku levikuga ajalehes Põlva Teataja ilmus teade mai 2014 numbris.

14.05.2014 saadeti kiri Põlva Maavalitusele ja Keskkonnaametile.

Ametlikes Teadaannetes ning ajalehes ilmunud KSH teade sisaldab üldjoontes KeHJS § 35 lõikes 5 nimetatud teavet.

Vastavalt KeHJS § 36 lõikele 3 tuleb KSH programmi koostamisel strateegilise planeerimisdokumendi koostamise korraldajal küsida programmi sisu osas seisukohta KeHJS § 33 lõikes 6 sätestatud asutuselt ehk siis Keskkonnaametilt ja kõigilt teistelt asutustelt, keda strateegilise planeerimisdokumendi rakendamisega eeldatavalt kaasnev keskkonnamõju tõenäoliselt puudutab.

KSH programmi koostamiseks küsiti seisukohta Keskkonnaameti Põlva-Valga-Võru regioonilt, Kaitseministeeriumilt, Keskkonnaministeeriumilt, Kultuuriministeeriumilt, Majandus- ja Kommunikatsiooniministeeriumilt, Põllumajandusministeeriumilt, Siseministeeriumilt, Sotsiaalministeeriumilt, Maanteeameti Lõuna regioonilt, Põllumajandusametilt, Muinsuskaitseametilt, Terviseameti Lõuna talituselt ning naaberomavalitsustelt.

Ettepanekutega on arvestatud ning programmi täiendatud, ülevaade on toodud KSH programmi tabelis 3.

KeHJS § 37 lõike 1 kohaselt tuleb strateegilise planeerimisdokumendi koostajal teavitada KSH programmi avalikust väljapanekust ja avaliku arutelu toimumisest Ametlikes Teadaannetes, ajalehes ja oma veebilehel ning elektrooniliselt või liht- või tähtkirjaga KeHJS § 36 lõike 2 punktis 3 nimetatud asutusi ja isikuid. KeHJS § 37 lõike 3 kohaselt peab programmi avalik väljapanek kestma vähemalt 14 päeva.

KSH programmi avalikustamisest on teatatud Ametlikes Teadaannetes 30.04.2015, kohalikus lehes Põlva Teataja aprill 2015 numbris ning menetlusosalistele kirjalikult 29.04.2015. Teated sisaldasid KeHJS § 37 lõikes 2 nimetatud teavet.

KSH programmi avalik väljapanek toimus ajavahemikul 29.04-15.05.2015, seega seaduses nõutud avalikustamise aeg 14 päeva oli täidetud. Asjakohaste materjalidega oli KSH programmi avalikustamise ajal võimalik tutvuda Põlva Vallavalitsustes kohapeal ja omavalitsuse kodulehel.

KSH programmi avaliku väljapaneku ajal laekunud ettepanekud on toodud programmi tabelis 3, lisatud on selgitused ettepanekute arvestamise kohta.

KSH programmi avalik arutelu toimus 18.05.2015 Põlva Kultuuri- ja Huvikeskuse saalis. Avalikul arutelul tõstatatud teemasid käsitletakse üldplaneeringus ja KSH koostamisel. KSH programmile on lisatud avaliku arutelu protokoll ning osalejate nimekiri.

Keskkonnaameti hinnangul on KSH menetlus viidud läbi nõuetekohaselt ning selles ei esine rikkumisi, mis võiksid mõjutada KSH protsessi.

2.2. KSH programmi kvaliteedi kontroll ja KSH eksperdi vastavus nõuetele

KSH programmi sisu määrab KeHJS § 36 lõige 2. KSH programm on koostatud vastavalt KeHJS § 36 lõikes 2 sätestatule, kuid Keskkonnaamet ei pea vajalikuks tuua võrdlustabelina välja, milline KSH programmi punkt vastab millisele KeHJS § 36 lg 2 punktile. KSH programmis on selgitatud strateegilise hindamise ulatust, toodud seos olulisemate strateegiliste dokumentidega, selgitatud töö teostamise metoodikat, selgitatud eeldatavaid keskkonnamõjusid, nimetatud eeldatavalt huvitatud ja/või mõjutatud isikud ning toodud KSH läbiviimise ajakava. Kajastatud on KSH ekspertrühma koosseis ja kvalifikatsioon. Piiriülese mõju esinemist ei eeldata. Keskkonnaameti hinnangul vastab KSH programm KeHJS nõuetele ja on sisult piisav.

KSH programmi on koostanud Adepet Ekspert OÜ ning KSH töögruppi juhib ekspert Piret Toonpere. KSH tööühma kuuluvad lisaks looduskaitse ja keskkonna spetsialistid. KSH ekspertrühma juht Piret Toonpere vastab KSH programmis toodud info põhjal KeHJS § 34 lõikes 3 esitatud nõuetele ning on seega pädev koostama Põlva valla üldplaneeringu keskkonnamõju strateegilist hindamist.

III OTSUSTUS

KeHJS § 39 lõige 1 kohaselt esitatakse pärast keskkonnamõju strateegilise hindamise programmi avaliku arutelu programm koos selle kohta esitatud ettepanekute, vastuväidete ja küsimustega, nende arvestamise selgituste, arvestamata jätmise põhjenduste ning programmi avaliku arutelu protokolliga keskkonnamõju strateegilise hindamise järelevalvajale heakskiitmiseks.

Keskkonnaamet on kontrollinud KSH menetlust, KSH programmi ja KSH eksperdi vastavust nõuetele ja tuvastanud, et KSH juhtekspert vastab KeHJS § 34 lõikes 3 sätestatud nõuetele ja KSH programmi sisu kajastab KeHJS § 36 lõikes 2 nimetatut, KSH menetlus on toimunud nõuetekohaselt. Programmi kohta tehtud ettepanekuid ja küsimusi on programmis käsitletud.

Tulenevalt eeltoodust, lähtudes KeHJS § 36, § 38 lõigetest 1 ja 2, § 39 lõikest 2 ning Keskkonnaameti peadirektori 08.05.2014 käskkirja nr 1-4.1/14/242 lisa 4 punktidest 2.1 ja 3.5.8, **kiidab Keskkonnaamet Põlva valla üldplaneeringu keskkonnamõju strateegilise hindamise programmi heaks.**

Lugupidamisega

(allkirjastatud digitaalselt)

Ena Poltimäe
juhataja
Põlva-Valga-Võru regioon

Siret Punnisk 799 0913
siret.punnisk@keskkonnaamet.ee