

ESITATUD KINNITAMISEKS LEEVIJÕE KÜLA ÜLDKOOSOLEKULE



PÕLVA VALLA
LEEVIJÕE KÜLA arengukava
2020- 2027
Korrigeeritud versioon V01 2023 a.

LEEVIJÕE küla ARENGUKAVA 2020-2027 SISUKORD

1. SISSEJUHATUS
 2. KÜLA OLUKORD JA ÜLDINE KIRJELDUS
 - 2.1.Küla ajalooline taust
 - 2.2.Küla asukoht
 - 2.3.Küla elanikkond
 - 2.4.Küla looduslikud olud
 - 2.5.Küla sotsiaalmajanduslikud olud
 - 2.6.Küla taristu kirjeldus
 - 2.7.Külaelanike koostöö
 - 3.Kokkuvõtte küla olukorrast
 - 4.SWOT analüüs
 - 5.Küla vajadused
 - 6.Küla tulevikupilt aastaks 2027
 - 7.Arengueelised ja tegevuste üldeesmärgid
 - 8.Tegevuskava ja eelarve
 - 9.Arenduskava jälgimine , muutmine ja aruandmine
 - 10.KOKKUVÕTE
- Lisad
- Lisa 1 Leevijõe küla kaart 2019
- Lisa 2 Leevijõe küla ajalooline kaart

1. Sissejuhatus

Leevijõe küla arengukava on valminud perioodil 23 mai 2019 kuni jaanuar 2020. Arengukava koostamise alustamiseks on kokku kutsutud mitu koosolekut. SWOT analüüsi ja tegevuskava koostamise toimkonnas lõid kaasa Paavo Kõiv , Kuulo Kade ,Ene Õkva , Hillar Õkva , Enn Kulp ja Harri Puusepp.

Küla arengukava sisaldab arenguvisioni ja konkreetseid tegevusi aastateks 2020-2027 . Arengukava on heaks alusmaterjaliks erinevatest fondidest investeringute taotlemiseks , heidab põgusa pilgu küla ajaloole ja konkretiseerib teemasid mis küla eluolus täna aktuaalsed. Arengukava ei ole dogma ja seega saab ja tuleb seda dokumenti käsitleda kui ajas muutuvat tegevusjuhust.

2.1. Küla ajalugu

Leevi küla , aastast 1977 **Leevijõe küla** , on esmakordselt leidnud kajastamist **1534** aastal. Siis oli küla nimeks **Lewenkyll**.1582 aastal on allikates mainitud küla nimeks **Liewikulla** ja 1588 aastal **Lewyküla**.1627 on nime kujuks **Lewakuella** ja 1638 **Lewo kylle**.

1582 a kuulus külale 4 adramaad, millest haritud oli 1,5 adramaad ja kus asus neli talu ja veski . Põline taluadramaa oli 16 sajandil 24–36 riia vakamaad ehk 8–12 hektarit põllumaad (E.K.täpsustus).

1684 aastal oli meie elanike arv oluliselt kasvanud ja küündis 11 taluni, millest 7 asusid Leevi jõe “silmuse” idakaldal, eeldatavalt Sepa ja Tammiku talu vahemikus. Kolm talu asus Leevi jõe kaldal Leevi vesiveskist kuni 0,5km ülalpool ja üks talu paiknes alamjooksul hilisema Savikoja (?) piirkonnas.

Võrdluseks võib tuua , et Mustamõisa külas , ehk siis Vastse-Kuustes oli 1688 aastal vaid 5-6 talu .

1758 ja 1834 ndal aastal oli külas 17 talu, millest oli 1850ndal aastal rajatud Leevi kõrvalmõisa tõttu järele jäänud vaid 10 talu (lõhuti 5 nn Jõeküla talu mis asusid Leevi jõe alamjooksul).

1839 aastal välja antud Rückergi kaardil paiknesid kõik talud Leevijõe vasakul kaldal reas, alustades praegusest Otsa talust ja lõpetades Valli taluga. Osa talusid oli veel praeguse Kase-Lätte-Käsperi talude kohal.

Peale 1872 aasta mõõdistusi jäi külla 7 vanatalu : Karla,Otsa,Paabo, Raudsepa, Sepa, Soe, Tõnnu.

Vanatalud müüdi päriseks 1874-1879 a., neist esimesena Soe , Raudsepa ja Otsa.

Leevi küla tähtsamad objektid on läbi aastasade on olnud:

Leevi vesiveski - on olnud olemas enne aastat 1582 mil esmakordselt on leidnud mainimist ajaloo ürikutes. Veski asus ka villaketramise kui ka kraasimise tööstus. Samas oli ka kõrts mis suleti 20 sajandi algul .Ruume kasutati hiljem koorejaamana. Hoone põles 1932 aasta paiku maha.

Leevi kõrts- legendina levinud , tegelikkuses kõrtsi polnud , oli Kilgi pood ja kuna seal armastasid mehed poe taga õlut libuistada siis sealt ka see kõrtsik nimetamine. Selgust andis luau perepoeg Kalju Kilk .

Kilgi talu – (Kilgi pood) endise Leevi vesiveski lähedal , teisel pool teed. Põles maha 1945 aastal.

Kullaaugu- Soe talu maadel metsa ja raudtee ääres kaks kivi kalmet kust vanasti olevat raha otsitud ja ka leitud. (kohalik allikas). Asub raudtee ülesõidukohast ca 400 m Valgemetsa poole . Kalmeid oli mitu ja ühest neits olla leitud kulda ,mis asunud süte hulgas savipotis.

Leevi jõgi – läbib Leevijõe küla suure silmusena . Suubub Ahja jõkke Koorveres. Leevi jõel asub Leevijõe küla piires kaks paisjärve ja rajatud on kaks kalapääsu

Leevi jõgi saab alguse Ööbikujärvest. Leevijõe pikkuseks on 42,9 km . Kuulub 'Lõhe, jõforelli, meriforelli ja harjuse kudemis- ja elupaikade” nimistusse. Kevadine maksimaalne vooluhulk Leeviküla lõikes on ca 25 m³/s

Leevi kõrvalmõis (ka karjamõis) - asus Valli asundustalu kohal ja kandis varem nime Lewiküll. Mainitud on esmakordselt 1829 aastal . Sel aastal omandas Otto Magnus von Richteri poeg Eduard Kurista mõisalt Leevi karjamõisa koos küla ja vesiveskiga. Karjamõisas kasvatatud ainult lambaid. Karjamõisast Koorvere poole , praeguse Puiestee talu maadelt on liiva võtmise aegu (1960 a.)välja tulnud hulgaliselt inimese luid (pealuud olnud kõik tervete hammastega). Sama kinnitavad ka Puietee talus kuuekümnendatel üles kasvanud lapsed kes seal liivaaugus mängimas käisid ja aeg-ajalt ka mõned kondid välja kaevasid.

Arvatakse (pärimus),et see on katkuaegne matsmiskoht –arvatavasti Põhjasõja aegadest. Teistel andmetel olevat see Rootsi sõja aegne matusekoht kuhu maetud lahingus langenuid.

Leevi kool – rajatud juba 1765aastal . Algul töötas ajuti ja oli ilma oma majata. 1821 aastal valmis Leevi vesiveski lähedale (Sooääre talu kohale) koolihoone .1882 aastal viidi kool üle uude majja – tollase Padariküla piirile (Piiraja talu) kus tegutses kuni 1925 aastani mil viidi üle Vastse-Kuuste mõisa häärberisse . Teada on ka hulgaliselt selles koolis töötanud õpetajate nimesid .

Surnuaia lomp – endise Leevi mõisa rehe juures , Praeguse Puiestee talu maadel olnud lomp.Kasutati hiljem linaleotuslombina.

Vaaliaed – Valli talu park . Pargi lõunaservas kasvab ca **400 aasta vana mänd** . Mänd on hästi kahar , oksad vonklevad. Mäni tüvi on seest põlenud . Põlemispesa on nii suur , et sinna mahub sisse mitu mudilast. Toode Juhani ja Toode Anna meenutuste järgi olevat olnud nende asundustalu põllud selliseid käharaid mände päris priskelt täis . Oli andnud kõvasti tööd teha , et põllud neist vabaks saada. Üks jäi siiski alles.

Kui see mänd olnud paarikümne aastane lõigatud tal latv maha . Kuhu suvel (kell 12) mäni vari langeb , seal olevat peidus kast kulla, hõbeda ja muude väärismetallidega.

Savikoja kont - Leeviküla Puiestee talu maadel , Leevi jõe kaldal olev kungas , oru nõlval , asus mõisa savikoda (telliste põletamise ahi).See oli Savikoja kandikoht. Viimati elanud seal kaks vene perekonda kes omavahel vaenus olnud kuni talu 1880 aasta paiku maha põles. Kandikoht asub praeguse Toode talu elamu ja sauna vahelisel alal . Kaevetööde käigus üheksakümnendatel on välja tulnud vanad hoone alusmüürid. Viimased nähtavad savitööstuse võlvid likvideeriti maaparandustööde käigus 1980ndate aastate lõpus.

Vangu võsu – tuntud ka kui Vangu mõts. Leevi vesiveskist ca 200-300m idas-kagus.Seal leidunud palju marju, olnud kiik ja külanooruse kokkutuleku koht . Nimi tuletatud sellest ,et asub jõe käärus ehk vangus . Metsas, jõe kaldal olevat arvatud kulda maetud .

Sepaläte- allikas Leevi jõe Roosa talu kohal , mille lähedal olnud 19 sajandil sepikoda; allika lähedalt viinud lüüs (? E:K kahtlus) üle jõe. Selles piirkonnas leidunud vanasti jões rohkel arvul suuri “konnakarpe “ (ebapärlikarpe ? E.K.)

Pulga mets (Raudseppa) - külluslik legendide ala . Rootsi ja Venemaa vaheline lahingukoht. Kõik rootslased saanud surma vaid väeülem jäänud ellu tänu kaheharulise männivarju hoidumisele ,mis siis oli alles pöösamoodi olnud. On palju jutte ka varandusest ja matmistest. Sama mis naabri ,Soe talu , jutud.

Padariküla – peale talumaade ümbermõõsistamist 1872 a liideti Padarikülaga Leevi küla talud: Suursoo , Piiraja (Leevi kool), Tsõõriksoo, ja Ülelombi .

Otsa võrendik – Otsa talu all olnud sügavam koht kus vesi kogu aeg virvendanud.

Adra võrendik – Valli talu all Leevijõe koht kus käidi hobusega üle jõe (koolmekoht) ja samas olnud sügavam käänak kus lapsed käisid ujumas, sealhulgas ka tänased 60 sed õppisid seal ujuma

Härjakabel – Tenno talu maadel paiknenud küla loomade matmispaik . Metsatukk asub talust 0,5km kagus

2.2 Küla asukoht

Leevijõe küla asub Põlva vallas , Põlva maakonnas. Valla keskusest asub küla 12km kaugusel , Tartust kui suuremast tõmbekeskusest 30 km kaugusel. Olles asukohalt Põlva ja Tartu vahepeal on külal väga hea ühendus mõlemas suunas sest küla läbib Reola –Põlva manatee . Idas on küla piiriks Tartu-Koidula raudtee. Võimalik on kasutada nii Valgemetsa kui Vastse-Kuuste raudtee peatusi . kaugus külast on 2.3 km. Küla läbib ka teine oluline suurem mustkatttega maantee Leevijõe- Karilatsi maantee mis ühendab Leevijõe küla Postiteega . Seega on Leevijõe külast väga hea ühendus mistahes suunas.

Leevijõe küla piirneb põhjast Vastse-Kuuste alevikuga , kirdest Padari külaga , idast Valgemetsa külaga , lõunast Koorvere külaga ja edelast Karilatsi külaga.

2.3.Küla elanikkond

Leevijõe küla elanikkond on stabiilne , liikumisi on äärmiselt vähe . See tingib ka asjaolu ,et noori jääb külas aina vähemaks.Mis aga ei tähenda et noored kaotaksid sidemed külaga. Küla elamised lähevad edasi uutele põlvkondadele ja müüki praktiliselt ei ole üldse.

2012 aasta küsitluses arvas suur enamik ,et “siin on hea koht elamiseks”.

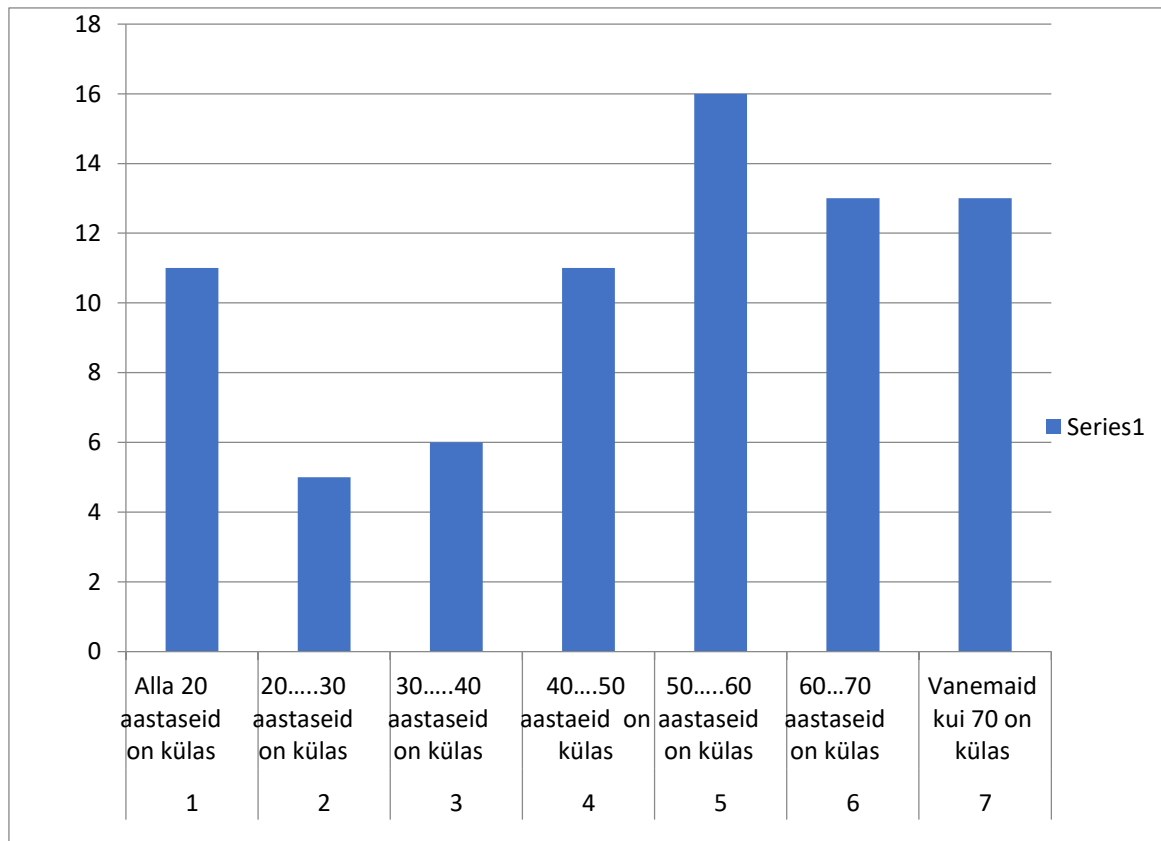
01.11.2019 seisuga elas külas 75 inimest, 39 meest ja 36 naist. Viimati sündis külla laps 2015 aastal.

Alla 20 aastaseid on külas	11
20.....30 aastaseid on külas	5
30.....40 aastaseid on külas	6
40....50 aastaseid on külas	11
50.....60 aastaseid on külas	16
60...70 aastaseid on külas	13
Vanemaid kui 70 on külas	13

2022 aasta lõpu seisuga oli elanikke külas 73 . 2023 aasta seiuga oli elanikke külas samuti 73 .

Küla vanim elanik on sündinud 1927 aastal.

KÜLA VANUSELINE STRUKTUUR seisuga 11. 2019



2.4 Küla looduslikud olud

Leevijõe küla asub Kagu – Eesti lavamaal . Küla läbib Ahja jõe suurim lisajõgi – Leevi jõgi mis saab alguse Ööbikujärvest.

Leevi jõgi suubub Ahja jõkke Koorvere küla piires. Leevi jõe üldpikkus on 37km.

Leevi jõe vooluhulk võib küündida Leevijõe küla piires kevadise maksimumi ajal kuni 25 m³ /s. Leevi jõgi on kogu küla piires "Lõhe, jõforelli, meriforelli ja harjuse kudemis-ja elupaikade nimistus". Seetõttu on Leevi jõe rajatud Leevijõe küla piires kaks kalapääsu. Üks kalapääs Veski järvele ja teine Külajärvele . Külas on kokku kolm paisjärve , eelpool mainituile lisaks Asu järv . Kogu vee peegli pindala on ca 20 ha . Leevijõe küla paisjärved on kalarikkad . Esindatud on kõik peamised Lõuna –Eesti kalaliigid. Lisaks on siin hästi kasvanud karpkala. Kaks Eesti suurimat karpi on püütud Külajärvest .

Veski järvele on rajatud ujumiskoht koos looduslähedase parklaga. Küla põllumaad on piirkonna ühed viljakamad. Metsamaad on külas suhteliselt vähe. Olev mets on eramets.

Maapind on reljeefilt tasane, domineerivad kergemad mullad. Mulla boniteet on kõrge, saagid head või väga head.

Külal on mõisaegne park kus kasvamas ca 350 aastane erilise kujuga mänd. Piirkond on sobilik metsloomadele . Hästi esindatud kitsed , rebased . Puudu ei ole ka jäneseid. Suuremaid ulukeid meie metsades ei ole .

Vee loomadest on esindatud nii koprad kui saarmad. Lisaks on olnud näha ka minki ja parematel aastatel jões ka vähki .

2.5 Küla sotsiaalmajanduslikud olud

Leevijõe küla ei ole aktiivne äritegevuse poolest. Äriregistri andmetel on registreeritud Leevijõe külla kaks mitte eriti aktiivset ettevõtet: Leevijõe Kalakasvatus OÜ ja OÜ Leevijõe Agro . Lisaks on registreeritud kaks mittetulundusühingut: MTÜ Leevijõe ja MTÜ Leevijõe Seisundi Parandamine.

MTÜ Leevijõe sai sel aastal 10 aastat vanaks. MTÜ l on olnud kolm esimeest. Esimene esimees oli Harri Puusepp. Peale hoogsat algust on selts sisuliselt olnud varjusurmas. Mis toob lähitulevik on ebaselge . Hetkel juhib MTÜd Maldur Muttik .

Rahva aktiivsus on suhteliselt madal aga on märke aktiivsuse tõusust . Puudub soov koos käia. Üheks põhjuseks on kindlasti asjaolu ,et MTÜ l ei ole külas oma ruume , ega ka Vastse-Kuustes ole kerge sobivaid ruume leida. Vahepeal oli kokkusaamise kohaks lausa lasteaed. Probleem seega kahepidine.

MTÜ on arusaamisel , et valla polset ja ka programmidest leiavad kergelt toetust oma kulude katteks need kel on olemas külamaja ,külaplats jne . Kuna Leevijõe külas midagi sellist pole siis ei saada ka toetusi küsida sest toetatavid tegevusi meil eriti ei ole. Problem on ka maa omandi suhtega mis pärsid programmidest raha saamsit meid huvitavatele aladele.

Küla elu on orienteeritud kahel tasandil: kohalik tasand kus keskuseks on Vastse-Kuuste ja kus asub kool , lasteaed, kauplus, arstipunkt , juuksur, postkontor, kultuurimaja, autoremont jne . Ja teine tasand: Põlva ja Tartu . Seal käiakse tööl , suuremad lapsed koolis , külastatakse kultuuri - ja meelelahutusasutusi jne .

Külas toimub mitmendat aastat Vastse-Kuuste Kultuurimaja eestvedamisel augusti kuus Veskijärve ääres järveuusika kontsert. See ongi küla suurim üritus hetkel.

Külas on mitmeid ühiskondlikult aktiivseid inimesi kes on end teostanud teiste organisatsioonide kaudu ja kohaliku elu edendamiseks mahti ei jätku.

2.6. Küla taristu

Leevijõe küla on hajaasustusküla . Küla läbib kaks riikliku maanteed: Põlva- Reola tugimaantee maantee (nr 61) ja Leevijõe –Karilatsi kõrvalmaantee (nr18160). Lisaks saab alguse kõrvalmaantee Valgemetsa tee (nr18161). Külas on ka palju valla teid. Liiklusolud on küla piires väga head, seda ka aastaringelt. Enim probleeme tekib talvise hoolduse ajal . Tänu igaaastastele hangetele on pidev teehooldaja vaheldumine mõjunud pärssivalt teede lahti lükkamise kvaliteedile .

Küla piires asub kuus bussipeatust. Ühendus suuremate keskustega nagu Tartu ja Põlva on hea.

Vaatamata tihedale liiklusvoole küla piires olevatel maanteedel ei ole meie küla piires eriti õnnetusi juhtunud. Üheks oluliseks teguriks on siin valgustatud kergliiklustee olemasolu kuni Vastse-Kuusteni . Kergliiklustee on väga hea kasutusega.

Lisaks on külast võimalik sõita rongiga Tartu ja Koidula suunas. Lähedal on nii Valgemetsa kui Vastse-Kuuste raudteejaam.

Elekter, side, internet

Elektriliinid on küla piires viidud heasse seisukorda. Peamiseks põhjuseks on pealiinide viimine kaablisse mille tulemina on külas volukatkestusi väga harva. Ka kohalikud liinid on enamuses traatide asemel õhukaablis .

Interneti saadavus ja stabiilsus on heal tasemel kuid paraneb veelgi lähiaastatel sest küla on eelisarendatavate piirkondade nimekirjas. Seega peaks käesolevaks 2023 aastal osale küla elanikele kättesaadav olema kiire internet . Hekel tegutseb siiski Enefit Connect . teine osa külast jääb aga ilmselt ilma igaveseks .

Jäätmete käitlemine

Jäätmete vedu toimub jäätmekava alusel mida veab vald. Seni on vedu olnud heal tasemel . Lisaks jäätmeveole on lähedal (Vastse-Kuuste) jäätmejaam kuhu saab ära anda suuremaid jäätmeid. Jäätmejaama olemasolu on küla seisukohalt väga oluline.

Aastaks 2023 on jäätmejaam oluliselt teenuseid kokku tõmmanud .

Sotsiaalne taristu

Külas puudub igasugune sotsiaalne taristu. Tarbitakse olevat taristut Vastse-Kuustes kus on olemas kauplus , side, autoremont , perearstikeskus, hambaarst , kultuurimaja , kool , lasteaed , raamatukogu.

2023aastaks on paraku side sulgemisel ja perearst kolinud Põlvasse osutatdestetaud päevadel teenust kohapeal Vastse-Kuustes.

Koolis ja kultuurimajas tegutsevad mitmed huviringid, koolis ka spordiklubi.

Üldise riikliku sotsiaalse taristu nõrk toime on külas tuntav , seda eriti vanemate inimeste puhul . Leevendust pakub külasisene lävimine just vanemate inimeste puhul .

2.7. Külaelanike koostöö

Külas elu käib kuid seda mitte ühise mütsi all . Ka külaselts , MTÜ Leevijõe , mis tähistas sel aastal oma kümnnendat tööaastat, vajus peale hoogsat algust päris ära .Puudust on eestvedajatest . Veelgi suurem puudus on aga kaasalööjatest. Iseloomulik on passiivsus ja passiivsust väljendatakse ikka vanamoodi : “mis nüüd mina “ , tehke , mina toetan “, olen mittekeegi “ on endiselt varnast võtta väljendid .

Siiski on ka teisi tendentse märgata . On mitmeid inimesi kes tublilt toetavad külaseltsi tegevust. Samas võiks olla laekumised paremad . Kindlasti on sellise olukorra taga ka elukeskkond kus me paikneme – pole ääremaal ja pole eraldatust. Pole ka oma kindlat kohta kus koos käia. Lisaks väike rahva arv ja suur vanemate inimeste protsent.

Siiski projektipõhised tegevused käivad ja ikka leidub neid kes kaasa löövad . Heaks näiteks on Aivar , Mall , Külli kes on nolulislet panustanud külaelu edenemisse omale sobival viisil . Rääkimata Maldurist kes on asendamatu mees kui midagi vaja ära teha.

Samas on meil mitmeid aktiivseid inimesi kes tegutsevad teistes organisatsioonides. Seega nagu potentsiaali oleks kui jõud ühendada. Seda ka naaberküladele mõeldes. Valgemetsa , Karilatsi, Koorvere ja Padariküla on meile ühistegevuseks vägagi sobilikud liitlased.

3. Kokkuvõtte küla olukorrast

Leevijõe küla on taristult hästi varustatud , 2022 aastal said ümber nimetatud küla teede nimed . Samal aastal sai mustkatte ka Leevijõe küla tee sama ootab veel veskijärve tee . Kindlasti ootame kergliiklusteede edasi arendamist nii Valgemetsa kui Koorvere suunal .

Külas on oluline järjepidevus ja kergelt ei lähe ükski elamine müüki. Aastaid pole külas midagi müügis olnud. Seega on külarahvas ja nende järeltulijad väärtustanud siinset eluolu ja hoiavad seda. Tuntakse headmeelt ,et meil on palju vett , on hea teedevõrk, puudub praktiliselt kuritegevus , omavahel ollakse usalduslikes suhetes , samas tihti hoitakse võimalikult omaette. Viimastel aastatel (2021-2022) on elavnenud kinnistute müük , ühed müüvad teised ostavad. Külarahva arv on stabiliseerunud 73 isiku peale .

Töökohad on lähedal, sest ka Tartu on tegelikult lähedal-vaid 25min autosõitu või 45min bussisõitu. Rääkimata Põlvast või Vastse-Kuustest.

Asukohast tingituna ei ole meie küla soodus igasuguse äri tegevuse arendamiseks. See on ka põhjuseks miks on külas vähe aktiivseid ettevõtjaid. Kõige tõsisem ettevõtja on Janno Simso oma mitmekülgsete äridega ja Maldur Muttik kes peab autoremondi töökoda Vastse-Kuustes. Mõlemate tegevus kvalifitseerub siiski väike äritegevuseks.

Seega on küla hea koht elamiseks olles ühelt poolt maaelu lähedane aga teisalt ei ole tsivilisatsiooni hüved meist kuigi kaugel . **SIIN ON HEA ELADA – arvab meie küla rahvas.**

4. LEEVIJÕE KÜLA SWOT analüüs	
TUGEVUSED	VÕIMALUSED
pika ajalooga küla	Lammiala on suurepärase koht puhkealaks väljaarendamiseks
elanikkond on äärmiselt järjepidev	Kergliiklustee väljaehitamine eelprojekti alusel kuni Postiteeni
hea ligipääs	Kergliiklustee kuni Valgemetsani
teede võrk v. hea sh riigimaanteed ja ka kohalikud teed	Leeviküla vana tee mustkatte alla viimine
keskuse (Vastse- Kuuste) lähedus	Leeviküla piiride taastamine harjumuspärase kujus
v. hea ühendus nii Põlva (12 km) kui Tartuga(30km)	Puhkeotstarbeline arendustegevus,
raudtee olemasolu, lähedal nii Vastse-Kuuste kui Valgemetsa jaam	Võimalik arendada elamuehitust
looduskaunis koht	Koostöö naaberküladega :Valgemetsa, Karilatsi , Padari ,Koorvere
Leevi jõgi	
palju veekogusid , mitmed paisjärved, Asu JÄRV, Küla- ja Veski järv	
valgustatud kergtee olemasolu	
viljakad põllumaad	
purskkaev Veski järvel	
naabrivalve	
NÕRKUSED	OHUD

Vananev elanikkond	Leevi jõe ja paisjävede äärne tihe asustus- oht veekogude reostusele
Mürarikas riigimaantee	Leevijõe ülemjooksul , Karilatsi külas reostusohhtlikud ettevõtted
heitgaase palju	Asu järve vee kvaliteedile Vastse-Kuuste lihatööstuse reostuse suur mõju
Ohtlike v. vanade puude rohkus teede ääres	Puudub kontroll üksikelamute reovee käitluse kohta
Lammialal puhkekompleksi väljaarendus tegemata	põldude intensiivne mürgitamine , eriti seemne teravilja kasvatuse poolt
Väike koostöö tahe	Vanaküla oma eripäraste elamuhoonetega hävimisohus
Ühistegevuse puudumine	Võõrandumine üksteisest
Vastse-Kuuste nõrk arendus	Madal koostöö tahe
Lähimas keskuses puudu : bensiinijaam , apteek , korralik söögikoht	Küla "vedurite" vähesus
Kinnisvara vähene soetusvõimalus	heitgaaside pidev tõus maanteel
Küla piire on eri perioodidel pidevalt põhjendamatult vähendatud	
Noorte perede puudus	

5. Küla vajadused

Arengukava koostamise käigus on küla erinevaid vajadusi kirjeldatud ja põhilised neist ka välja toodud:

1. Leevijõe küla vajab tolmuvaba (mustkattega teed) 1,5km ulatuses
2. Vajame kergliiklustee lõpule viimist Karilatsi suunal
3. Vajame korralikku teede viitasid
4. Vajame lammiala väljaarendamist koos vallavalitsusega
5. Vajame vanataludele toetusi nende hoonete säilimiseks
6. Vajame KMH teostamist seoses Leevi jõe võimaliku reostusohuga vahetult ülalpool meie küla
7. Vajame talude reoveesüsteemide kaardistamist

6. Küla tulevikupilt aastaks 2027

Külas on Leevijõe külatee mustkatte all , teised teed on tolmuvabad. Leevijõe külatee on valgustatud ja rajatud kergtee pikendus Karilatsi Postiteeni ja teine haru Valgemetsa

Ühiskondlik transport on veelgi tõhusam ja võimalusi sõitmiseks enam . On läbi viidud Leevi jõe keskkonnamõjude hindamine Leevi jões Kuke sillast kuni Leeviküla piirini alamjooksul , ohud kirjeldatud ja võimalikele kitsaskohtadele osutatud mille likvideerimine on alanud koostöös Keskkonnaametiga , valla ja küla aktiiviga.

Müratase maanteel on oluliselt vähenenud. Kalapääsud töötavad ja kalade liikumine on aktiivne. Uus töötav kalaloendur on paigaldatud. Kalastustegevus paisjärvedel ja aktiivse puhkuse võimalused lammialal on korralikult välja arendatud .

Välja on antud videofilm külast ja ka raamat Leevijõe küla ajaloo kohta. Paigaldatud on ausammas Vabadussõjast osavõtnutele. Küla piirid on korrastatud.

Küla rahva arv on pöördunud tõusule , on tulnud uusi aktiivseid inimesi kes peavad lugu küla rahvast ja küla ajaloo kohta .

7. Arengueelistused ja tegevuste üldeesmärgid

Oma tegevustes keskendub küla järgmistele põhiteemadele:

- Puhas keskkond , Leevi jõe ja paisjärvede puhtuse eest seismine
- Ajaloo jäädvustamine ja teadvustamine
- Küla kogukonna suhtluse taseme tõstmine läbi ühistegevuste ja muude ettevõtmiste
- Külarahva elukvaliteedi parandamine läbi suurema heaolutunde loomise

8.TEGEVUSKAVA AASTANI 2027, korrigeeritud 2023 aprill

Küla peamine fookus on seotud küla piires oleva kergtee äärse ala arendusega . Seega on selles arengukavas tõstetud need tegevused ühtsesse plokki rõhutamaks meie olulist suunda olla avatud ja keskkonda hoidev küla , seda mitte ainult külakeskselt vaid ka laiemale üldsusele , naaberkülade elanikele Vastse - Kuuste aleviku inimestele ja kaugemale rahavale . arengupidur on maaomandi mitesobivus. (eraomand) . Piiri kinnitsu omanik on mailitsi andnud selleks varem lootust mida aga viimasel ajal (kuudel) on eiranud . Kui eraisikud ja MTÜ ei saa kokkulepet , siis tuleb programmi uuel aastal olulisel määral korrigeerida ja suunata tegevusi mujale , vajadusel kuni uue ujula koha leidmiseni .

Vt lisa 1 , 2, 3 – VESKIJÄRVE ÄÄRNE ARENDUSALA

TEGEVUKAVA 2027

JRK	TEGEVUS	TÖ ÖS	TEGEVUS AEG	EESTSEISJAD, LÄBIVIIJAD	ALUS	MAKSU MUS
•KERGLIIKLUSTEE ÄÄRSE ALA PLANEERING						
1	•Maastiku arhitektuurse lahendi koostamine oleva eskiisi alusel		2023..2025	MTÜ leevijõe , külavanem , programmid	Külavanema ettepanek	10 000
2	Valgustatud kergliiklustee väljaehitamine Postiteeni		2024...2025	Põlva vald, Karilatsi küla	ühinemisleping	250 000
3	Veskijärve ujumisala suurendamine		2023...2024	Põlva Haldusteenistus , MTÜ Leevijõe ,	külarahva ettepanekul	2 000
4	Veskijärves taimestiku igaaastane niitmine , ca 3 ha alal		2023...pid evalt	Põlva vald ,	külarahva ettepanekul	3 000
5	Kergtee tunneli seinte puhastamine ja kultuursema mulje andmine		2023..2025	MTÜ Leevijõe, programmid ,vald	Elukvaliteedi parendamine	3500
6	Kergtee tunneli		2023..2025	Põlva vald ,MTÜ	Üldsuse	5 000

	valgustuse parendamine		4	Leevijõe , külavanem ,programmid	soovi alusel	
7	•Oleva ujula parkla laiendamine		2024...2025	Põlva vald , külavanem , MTÜ Leevijõe	külahva ettepanekul	15000
8	•Palliplatsi rajamine ujula lähedusse		2023...2025	MTÜ Leevijõe , külavanem , külahvas, programmid	külahva ettepanekul	3000
9	•Kergtee äärde uute puhkekohtade , virgestusalade loomine		2023..2027	Põlva vald, MTÜ Leevijõe , külavanem , programmid	külahva ettepanekul	50 000
10	•Jalgratta hoiukohtade loomine ujula juurde		2023...2025	Haldusteenus, MTÜ leevijõe külavanem, programmid	külahva ettepanekul	2000
12	•lastele ronialade jms rajamine ujula lähedusse		2024...2027	Põlva vald , MTÜ leevijõe , programmid	külahva ettepanekul	3000
13	•külaseltsi suvise kokkutuleku koha arendamine		2023...2027	MTÜ Leevijõe , külavanem , külahvas	külahva ettepanekul	10 000
14	Kergtee äärde amplite paigaldamine		2024...iga aastane	MTÜ Leevijõe , programmid	külahva ettepanekul	1000
15	Kergtee äärde valgustuspostidele lipualustele uute lippude hange muretsemine		2024...iga aastane	MTÜ Leevijõe , programmid	külahva ettepanekul	500
16	Purskkaevu paigaldus , hoole		2023...iga aastane	MTÜ Leevijõe	Külahva ettepanekul	1 000
17	Purskaevu valgustuse remont		2023	MTÜ Leevijõe , programmid	hädavajadus	1200
18	Valvekaamerad kergtee äärde		2023...2025	MTÜ leevijõe , programmid		5000

- **VAJALIK EELNEV MAA OMANDI MUUTUS**

MUUD TEGEVUSED

16	Kalavarude (karp , valge amuur) täiendamine Veskijärves ja Külajärves		2013...2027	MTÜ Leevijõe SP , MTÜ leevijõe , Sa KIK , KEA , KKM , programmid	Külahva ettepanekul	5 000
17	Leevijõe paisjärvede ja sõlmede hooldamise tegevuste toetamine		2023...2027	Põlva vald , MTÜ leevijõe SP	külahva ettepanekul	1
18	Küla piiride taastamine II maailmasõja eelsetes piirides		2019...2023	Põlva valla volikogu planeeringu komisjon , külavanem	külavanema ettepanekul	1
19	Jooks (vms üritus) ümber Leevijõe küla järvede, või ka triatlon korraldamine		2019...2027	MTÜ Leevijõe , endised MTÜ juhid, külavanem , külahvas, programmid	külavanema ettepanekul	5000
20	Leevijõe küla atribuutika	töö	2019...2020	MTÜ Leevijõe ,	külavanema	2000

	uuendamine (logo , lipud , vimpel jne)	s	27	külavanem , Diana Programmid	ettepanekul	
21	küla lipuväljak, selle kujundamine		2020...2027	MTÜ leevijõe , külavanem , programmid , vald	külavanema ettepanekul	5000
22	Küla keskpunkti välja selgitamine		2020 ...2023	Külavanem ,	külavanema ettepanekul	300
23	Film : Leevijõe 50 suitsu ,II etapp , video montaaž		2020...2023	Külavanem , annetajad , programmid	külavanema ettepanekul	3000
24	<i>Leevijõe küla järveäärsete alade korrastamine</i>		2019... iga aastane	Külarahvas, MTÜ Leevijõe ,	külavanema ettepanekul	300
26	Leevijõe ajalugu ,materjalide kogumine raamatu jaoks		2019...2027	MTÜ Leevijõe , Külavanem , programmid ,	külavanema ettepanekul	2500
27	Leevijõe küla talgud		2019.. iga aastane	Külarahvas , MTÜ Leevijõe	MTÜ leevijõe	1
28	Leevijõe 490, tähistamine , 20.08.2024		2024...2024	Küla komisjon , sponsorid,Põlva vald ,programmid	külavanema ettepanekul	5000
29	Kergliiklusteede rajamine Valgemetsa ja Koorvere suunal		2025..2027	Põlva vald , MTÜ Leevijõe	Kogukond (endine VK vald)	

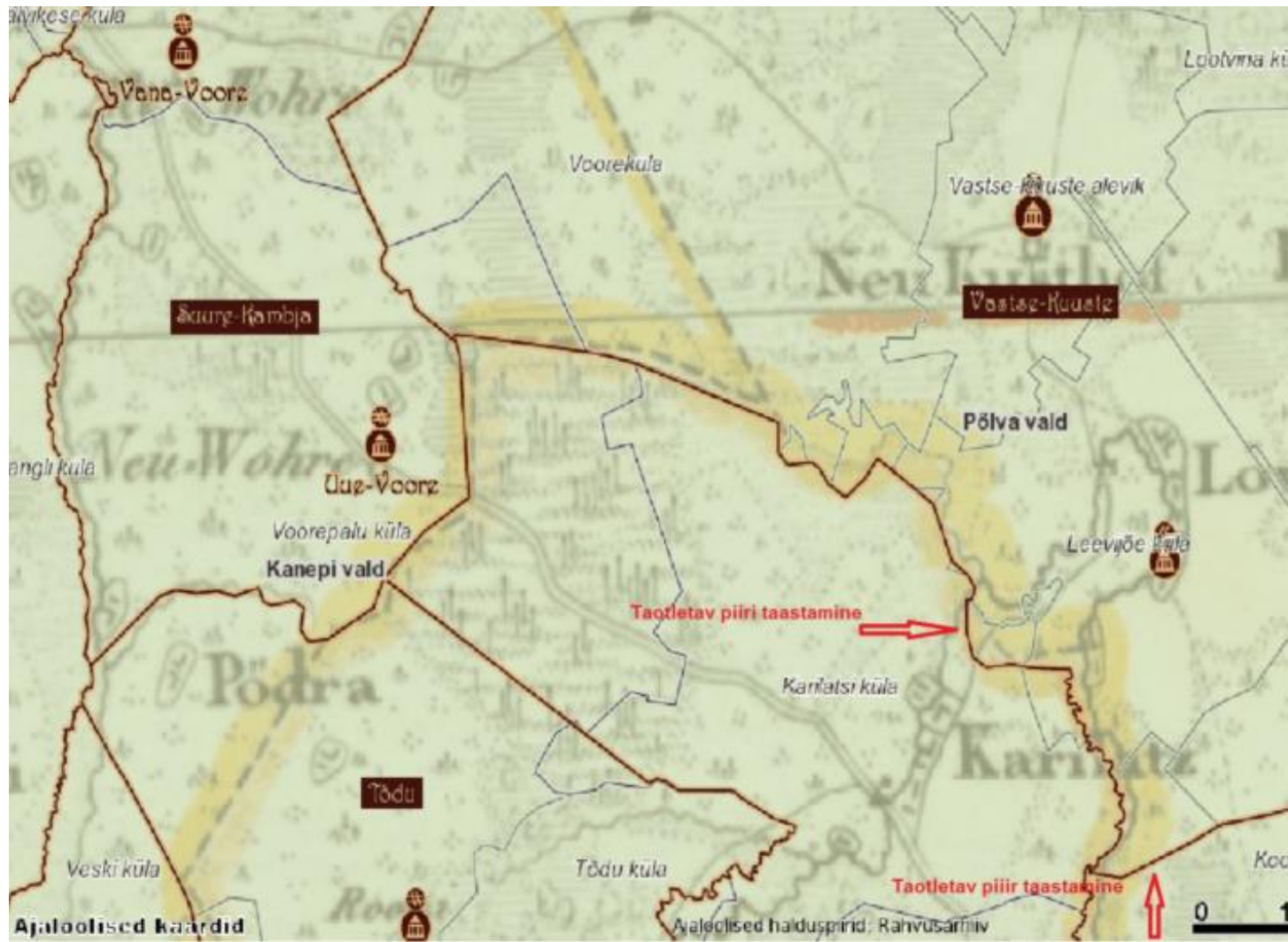
9. Arenduskava jälgimine , muutmise ja aruandmine

Arengukava ülevaatamine toimub kord aastas üldkoosolekul. Hinnatakse olevat olukorda , võetud kohustuste reaalsust ja võimalikkust . Tehakse täiendusi , parendusi arengukavasse .

Arengukava on kinnitatud üldkoosoleku poolt 13.04.23

Lisa 1

Löviküll/ leevijõe küla kaart enne 1917 aastat



Lisa 2. Leevijõe küla kaart täna koos piiri taastamis ettepanekuga



Leevijõe küla taastatavad alad



Leevijõe külla mittekuulunud Rebase talu