

Põlva Vallavalitsuse 13.11.2019. a
korralduse nr 2-3/575 "Põlva valla jäätmekava projekti
heakskiitmine ja avalikule väljapanekule suunamine"
Lisa

PROJEKT

Põlva Vallavolikogu __.__.2020. a
määruse nr 1-2/ __ "Põlva valla jäätmekava
aastateks 2020–2025"
Lisa

Põlva valla jäätmekava aastateks 2020–2025

Sisukord

SISUKORD	1
SISSEJUHATUS	3
1 ÜLDOSA	5
1.1 PÕLVA VALLA ÜLDISELOOMUSTUS	5
1.1.1 Asukoht	5
1.1.2 Rahvastik	6
1.1.3 Elamumajandus ja infrastruktuur	6
1.1.4 Ettevõtlus	7
1.1.5 Looduskeskkond.....	8
1.2 JÄÄTMEMAJANDUSE ÕIGUSLIKUD ALUSED.....	8
1.2.1 Euroopa Liidu õigusaktid	8
1.2.2 Eesti õigusaktid	9
1.2.3 Põlva jäätmekäitlusalased õigusaktid	10
1.3 JÄÄTMEHOOLDUSE ARENGUDOKUMENDID	10
1.3.1 Eesti keskkonnanstrateegia ja keskkonnategevuskava.....	10
1.3.2 Riigi jäätmekava 2014-2020.....	11
1.3.3 Põlva valla arengukava kuni 2030	11
1.4 JÄÄTMEKAVA RAKENDAMISEGA KAASNEV KESKKONNAMÕJU.....	13
2 JÄÄTMEKÄITLUSE HETKEOLUKORRA KIRJELDUS	15
2.1 TEKKIVATE JÄÄTMETE KOGUSED LIIKIDE JA PÄRITOLU KAUPA	15
2.2 OLMEJÄÄTMED	15
2.3 PAKEND	19
2.4 BIOLAGUNEVAJÄÄTMED	20
2.4.1 Kalmistujäätmed.....	21
2.5 EHITUS- JA LAMMUTUSJÄÄTMED	21
2.6 OHTLIKUD JÄÄTMED.....	23
2.7 ROMUSÕIDUKID JA VANAREHVID.....	24
2.8 ELEKTRI- JA ELEKTROONIKASEADMED	25
2.9 REOVEESETE.....	26
2.10 TERVISHOIU- JA VETERINAARTEENUSTE JÄÄTMED	26
2.11 TÖÖSTUSJÄÄTMED.....	27
2.12 JÄÄTMETE KOGUMINE JA KÄITLUS.....	27
2.12.1 Liitumine kogumissüsteemidega	27
2.12.2 Pakendijäätmete kogumis- ja käitlussüsteem	27
2.12.3 Biolagunevate jäätmete kogumis- ja käitlussüsteem	31
2.12.4 Ehitus- ja lammutusjäätmete kogumis- ja käitlussüsteem	31
2.12.5 Elektroonikaromude kogumis- ja käitlussüsteem	31
2.12.6 Koondandmed eriliigiliste jäätmete kogumissüsteemide osas.....	32
2.12.7 Kõrvaldamis- ja taaskasutamisrajatised	33
2.13 JÄÄTMEMAJANDUSE KORRALDAMINE JA RAHASTAMINE	35
2.13.1 Jäätmemajanduse korraldamine	35
2.13.2 Korraldatud jäätmevedu	35
2.13.3 Jäätmehoolduse rahastamine.....	37
2.14 ANDMED SULETUD PRÜGILATE NING JÄÄKREOSTUSOBJEKTIDE KOHTA	37
3 EELNEVATE JÄÄTMEKAVADE EESMÄRKIDE TÄITMISE ANALÜÜS	40
4 PLANEERIMINE	43
4.1 JÄÄTMEKETE PROGNOOS	43
4.2 EESMÄRKIDE SEADMINE	43
5 TEGEVUSKAVA	45
5.1 KOGUMISSÜSTEEMIDE VALIK	45
5.2 KOHALIKU OMAVALITSUSE ÜKSUSE KORRALDATAVA JÄÄTMEVEO ARENDAMINE, SEALHULGAS KORRALDATUD JÄÄTMEVEO PIIRKONNA MÄÄRAMINE	45

5.3	VAJALIKE JÄÄTMEHOOLDUSRAJATISTE KINDLAKSMÄÄRAMINE	46
5.4	JÄÄTMEDE LIIGITI KOGUMISE JA SORTIMISE ARENDAMINE KOOS TÄHTAEGADEGA KONKREETSETE	
	JÄÄTMELIIKIDE KAUPA	46
5.4.1	<i>Biojätmed</i>	46
5.4.2	<i>Pakendijätmed</i>	46
5.4.3	<i>Elektroonikaromud ja ohtlikud jätmed</i>	47
5.4.4	<i>Suurjätmed</i>	48
5.4.5	<i>Ehitus- ja lammutusjätmed</i>	48
5.4.6	<i>Maastikupilti kahjustavate hoonete lammutamine</i>	48
5.4.7	<i>Koondandmed jäätmete liigiti kogumise ja sortimise arendamine koos tähtaegadega ja konkreetsete</i> <i>jäätmeliikide kaupa</i>	48
5.5	TEAVITUSKAMPAANIAD.....	50
5.6	TEGEVUSKAVA JA RAHASTUSALLIKAD	52
KOKKUVÕTE		0
KASUTATUD MATERJALID		1

Sissejuhatus

Põlva valla jäätmekava aastateks 2020–2025 (edaspidi *jäätmekava*) on kohaliku omavalitsuse üksuse arengukava osa, mis käsitleb Põlva jäätmehoolduse arendamist. Jäätmekava koostamisel võetakse arvesse peamiselt valla arengukavas ja kehtivas Riigi jäätmekavas sätestatud ning toetatakse jäätmeseaduses sätestatule.

Jäätmekava eesmärk on käsitleda jäätmehoolduse arendamist, sealjuures rõhutada seatud strateegilisi eesmärke, käsitleda nende saavutamiseks vajalikke meetmeid ning nende maksumust. Lisaks antakse ülevaade valla jäätmehoolduse hetkeolukorrast (sealhulgas ülevaade valla haldusterritooriumil tekkivate jäätmete liigi, koguse, päritolu ja käitluse kohta ning hinnang tuleviku jäätmevoogudest ja täiendavate jäätmerajatiste infrastruktuuri loomise vajaduse kohta), käsitletakse jäätmekäitluse alternatiive ning hinnatakse jäätmekäitluse eeldatavat keskkonnamõju.

Põlva jäätmekava vastab jäätmeseaduse § 39 lõikes 3 toodud nõuetele, sisaldades:

- 1) andmeid kavaga hõlmatud territooriumil tekkivate jäätmete liigi, koguse ja päritolu kohta ning hinnangut jäätmevoogude arengule tulevikus;
- 2) olemasolevate jäätmete kogumissüsteemide kirjeldust ning ülevaadet suurematest kõrvaldamis- ja taaskasutamisrajatistest;
- 3) ülevaadet vanaõli, ohtlike jäätmete ja muude jäätmevoogude, mille kohta on Euroopa Liidu tasandil kehtestatud eraldi regulatsioon, käitlemisest;
- 4) uute kogumissüsteemide, olemasolevate jäätmerajatiste sulgemise, täiendavate jäätmerajatiste infrastruktuuri ja sellega seotud investeeringute vajaduse hinnangut;
- 5) täiendavaid andmeid jäätmerajatiste infrastruktuuri loomise vajaduse korral tulevaste kõrvaldamis- ja taaskasutamisrajatiste asukoha ning nende võimsuse kohta;
- 6) üldise jäätmekäitluspoliitika kirjeldust, sealhulgas kavandatavate jäätmekäitlustehnoloogiate ja -meetodite või poliitika ülevaadet nende jäätmete osas, mille käitlemiseks on vaja võtta erimeetmeid;
- 7) jäätmekäitlusega seotud organisatsiooniliste aspektide ülevaadet, sealhulgas jäätmekäitlusega tegelevate avalik-õiguslike ja eraõiguslike isikute vahelise vastutuse jaotuse kirjeldust;
- 8) üldsusele või kindlale tarbijarühmale suunatud teadvustamis- ja teavitamiskampaaniate kasutamise ülevaadet;
- 9) andmeid minevikus saastunud jäätmete kõrvaldamiskohtade ning nende korrastamiseks võetavate meetmete kohta;
- 10) valdkonna arengukava ja kohaliku omavalitsuse üksuse jäätmekava rakendamise keskkonnale avalduva mõju kirjeldust.

Lisaks käsitleb kohaliku omavalitsuse üksuse jäätmekava jäätmeseaduse § 42 lõikes 2 sätestatud:

- 1) kohaliku omavalitsuse üksuse korraldatava jäätmeveo arendamist tema haldusterritooriumil, sealhulgas korraldatud jäätmeveo piirkonna või piirkondade määramist;
- 2) jäätmete liigiti kogumise ja sortimise arendamist koos tähtaegadega konkreetsete jäätmeliikide kaupa;
- 3) jäätmehoolduse rahastamist.

Jäätmekava koostamise käigus analüüsiti Põlva valla jäätmemajandust puudutavaid materjale ja Eesti kohta koostatud jäätmealaseid uuringuid. Töö seadusandliku baasi annavad Eestis kehtivad seadusandlikud aktid ning normdokumendid.

Kava käsitleb kõiki jäätmeliike, mis kuuluvad jäätmeseaduse reguleerimisalasse. Jäätmekava ülesehituses ja sisus on järgitud Keskkonnaameti poolt koostatud juhendit "Kohaliku omavalituse jäätmekava koostamise juhendmaterjal. Versioon 08.01.2016".

Käesolev jäätmekava ei saa olla lõplik ja paindumatu tegevuskava, vaid vajaduse korral muudetak strateegia. Muudatusi ning täpsustusi jäätmekavas võivad kaasa tuua lisauuringute või muu informatsiooni laekumisel ilmnevad hinnangute muutused olukorrale või tulevikutrendidele. Samuti võivad muutusi tuua kaasa prognoosimatud või raskesti prognoositavad muutused poliitilistes või majanduslikes sfäärides.

Kava realiseerimine sõltub lisaks Põlvas toimuvatele arengutele ka laiemalt üle-eestilisest jäätmekäitluse alasest ja üldisest majandusarengust. Seetõttu tuleb käesolevat kava vaadelda dünaamilise dokumendina, mida tuleb perioodiliselt üle vaadata ja korrigeerida.

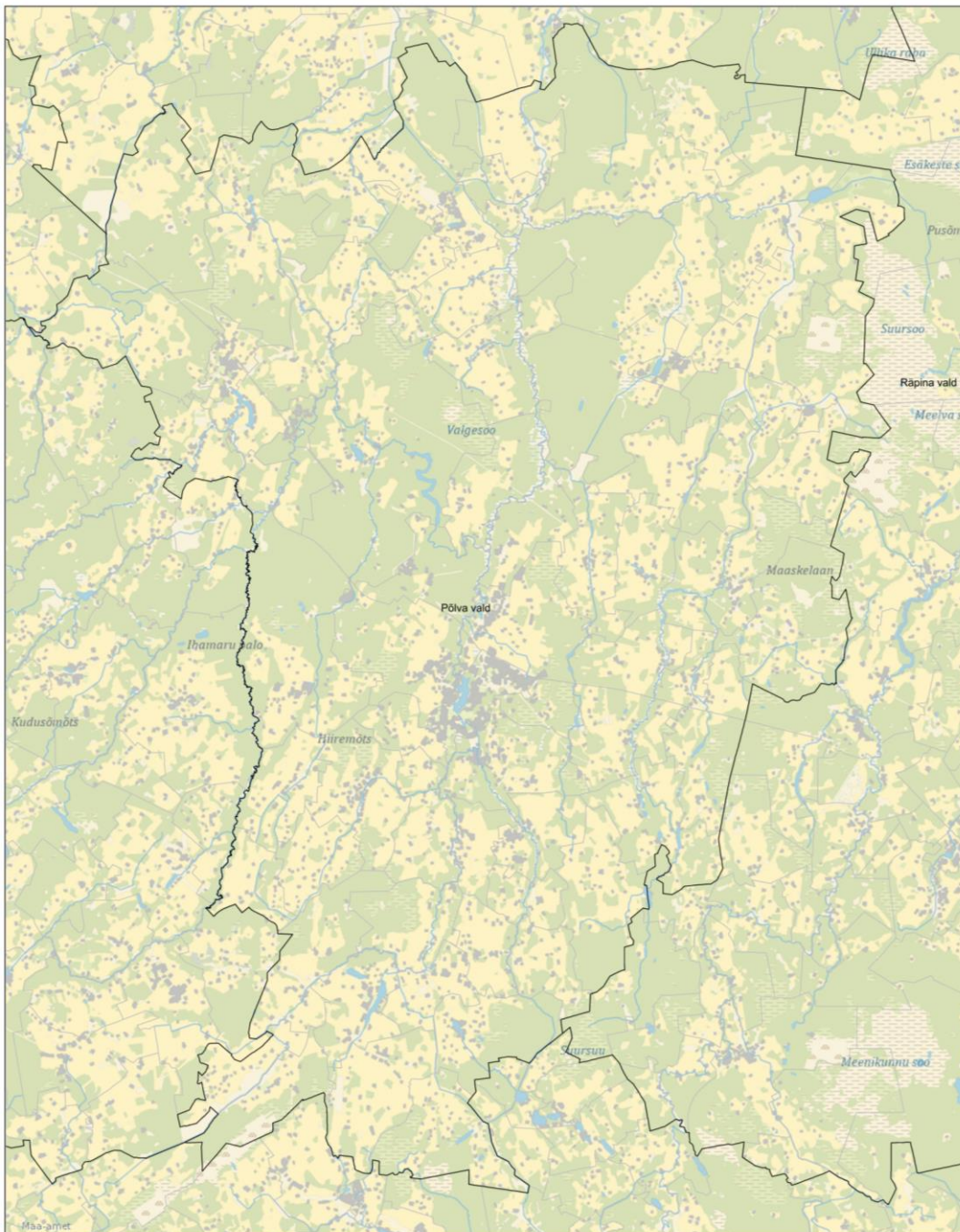
Käesolev jäätmekava on koostatud Põlva Vallavalitsuse teenistujate ja LEMMA OÜ konsultantide koostöös.

1 Üldosa

1.1 Põlva valla üldisloomustus

1.1.1 Asukoht

Ligi 14 000 elanikuga Põlva vald asub Kagu-Eesti lavamaa ürgorgudest lõhestatud lainjate lavakõrgendike piirkonnas. Põlva valla pindala on 705,9 km². Vald piirneb läänes Põlva maakonna Kanepi valla ja idas Räpina vallaga, põhjaosas Tartu maakonna Kambja vallaga ning lõunaosas Võru maakonna Võru vallaga.



Joonis 1. Põlva valla paiknemine. Alus: Maa-ameti WMS rakendus.

Põlva vald oma praegusel kujul moodustus 2017. aastal Ahja valla, Laheda valla, Mooste valla, Põlva valla ja Vastse-Kuuste valla ühinemisel. Põlva valla territooriumil asub valla- ja maakonnakeskusena vallasisene linn Põlva, kolm alevikku: Ahja, Mooste ja Vastse-Kuuste ning 70 küla: Aarna, Adiste, Akste, Andre, Eoste, Himma, Himmaste, Holvandi, Ibaste, Jaanimõisa, Joosu, Kaaru, Kadaja, Kanassaare, Karilatsi, Kastmekoja, Kauksi, Kiidjärve, Kiisa, Kiuma, Koorvere, Kosova, Kähri, Kärša, Lahe, Laho, Leevijõe, Logina, Loko, Lootvina, Lutsu, Mammaste, Meemaste, Metste, Miiaste, Mustajõe, Mustakurmu, Mõtsküla, Naruski, Nooritsmetsa, Orajõe, Padari, Partsi, Peri, Pragi, Puskaru, Puuri, Rasina, Roos, Rosma, Savimäe, Soesaare, Suurküla, Suurmetsa, Säkna, Säässaare, Taevaskoja, Terepi, Tils, Tromsi, Tännassilma, Uibujärve, Valgemetsa, Valgesoo, Vana-Koiola, Vanaküla, Vanamõisa, Vardja, Viisli ja Vooreküla.

Põlva valla eduka arengu eelduseks on hea liiklusgeograafiline asend. Valda läbivad riigi tugimaanteed Tartu-Räpina-Värska, Põlva-Reola, Kanepi-Leevaku, Võru-Põlva, Põlva ringtee, Põlva-Saverna ja Põlva-Karisilla. Põlva valda läbib Tartu-Petseri suunaline raudtee.

1.1.2 Rahvastik

Põlva vald on mõõdukalt väheneva ja vananeva elanikkonnaga piirkond. Prioriteet rahvastikuarengus peaks olema väljarände pidurdamine ja elanike arvu suurendamine sündimuse ja sisserände stimuleerimise teel¹.

Tabel 1. Rahvaarvu muutus Põlvas viimasel kümnendil. Alus: Statistika Andmebaas².

	2014	2015	2016	2017	2018	2019
Ahja vald	981	963	998	1012	14084	13907
Laheda vald	1195	1215	1183	1168		
Mooste vald	1338	1371	1457	1427		
Põlva vald (koos vallasisese linnaga)	9459	9399	9575	9407		
Vastse-Kuuste vald	1143	1136	1165	1167		
Põlva linn (vallasisene)	5661	5632	5643	5485	5458	5 324
Kokku	14116	14084	14378	14181	14084	13907

1.1.3 Elamumajandus ja infrastruktuur

Vallavalitsuse andmetel on 2019. aasta septembrikuu seisuga Põlva vallas 3613 majapidamist, neist 108 suvilat, 3246 eramut ja 259 korter- ja ridaelamut. Üle 10 korteriga korterelamud paiknevad Põlva linnas, Ahja, Mooste ja Vastse-Kuuste alevikus ning Aarna, Himma, Himmaste, Jaanimõisa, Kauksi, Kiisa, Mammaste, Mõtsküla, Peri, Puuri, Tils ja Tännassilma külades.

Valla territooriumil on vee-ettevõtjaks valdavalt Aktsiaseltsi Põlva Vesi, kelle ülesandeks on võtta üle ühendvalla ühisveevärgi ja -kanalisatsioonirajatised ning tagada normidele vastav kvaliteet nii joogiveele kui eesvoolu suunatavale heitveele. Põlva linna ja Himmaste, Orajõe, Mammaste, Sika, Peri ja Rosma külade reovett puhastatakse Põlva linnas paiknevas reoveepuhastis. Väiksemad reoveepuhastid on kasutusel tootmisettevõtetel ja väiksematel asumitel. Hajaasustuses kasutatakse põhjavee ja lokaalseid puhastuslahendusi.

Põlva vallas on suuremates kaugküttepiirkondades teenusepakkuja Aktsiaseltsi Põlva Soojus. Põlva linna kaugküttevõrgu soojuse tootmine toimub valdavalt maagaasi põletamisel, kuid täiendava

¹ Põlva valla arengukava 2019-2030.

² Andmestik:RV0291: Rahvaarv, pindala ja asustustihedus haldusüksuse või asustusüksuse liigi järgi, 1. jaanuar. Kuni 2017 aastani on summeeritud Põlva vallaks ühinenud omavalitsuste rahvaarvud.

kütusena kasutatakse ka hakkepuitu. Väiksemate kaugküttevõrkude katlamajad kasutavad kütteks nii maagaasi, turvast kui ka põlevkiviõli.

Põlva Vallavalitsuse hallatavate asutuste hulgas on seitse kooli, seitse lasteaeda, kolm huvikooli, Põlva Keskraamatukogu 12 haruraamatukoguga, üks noortekeskus, üks muuseum, kuus kultuuri- ja rahvamaja, Põlva Valla Hooldekodu, Laheda Sotsiaalkeskus, Ahja Hooldekodu, Põlva Päevakeskus ja Põlva Haldusteenistus. Sihtasutused on SA Mooste Mõis, Sihtasutus Põlva Sport, SA Tilsa Perekodu. Põlva vald omab osalust neljas äriühingus: aktsiaseltsis Põlva Soojus 100%, osäühingus Vastse-Kuuste Soojus 100%, aktsiaseltsis PÕLVA VESI 77,3% ja aktsiaseltsis "Põlva Haigla" 49%.

1.1.4 Ettevõtlus

Statistikaameti andmetel oli Põlva vallas statistilisse profiili kuuluvatest ettevõtetest 2018. aasta lõpu seisuga registreeritud 1117 ettevõtet. Peamisteks tegevusvaldkondadeks on põllumajandus, metsamajandus ja kalapüük (247 ettevõtet), millele järgneb ehitus (151 ettevõtet), hulgi- ja jaekaubandus; mootorsõidukite ja mootorrattaste remont (143 ettevõtet) ning töötlev tööstus (96 ettevõtet)³.

Statistikaameti andmetel⁴ on vallas ülekaalus alla 10 töötajaga ettevõtted, 2018. aastal oli selliseid 936. Üle 250 töötajaga ettevõtteid on kaks (Coop Põlva Tarbijate Ühistu, aktsiaselts "Põlva Haigla") ning veel kahes ettevõttes on töötajaid üle 50: osäühing Põlva Agro, aktsiaselts Lõuna Pagarid. E-krediidiinfo andmetel on üle 50 töötajaga ettevõtted 27.12.2019 seisuga ka Peetri Puit, Peri POÜ, Tere AS Põlva tootmisüksus, Acino Estonia OÜ.

Põlva linnas, endise KEKi territooriumil on välja arendatud tööstuspark. Väljaarendatud tööstusparkide vajadus on jätkuvalt olemas ning uus potentsiaalne piirkond on Mammaste küla. Põlva linna kui vallasise linna ja vallakeskuse näol on tegemist teeninduskeskusega, kuhu on koondunud enamik valla erinevad teenindus- ja äriettevõtted.

Põlva valla territooriumil on osaliselt või täielikult 11 keskkonnaregistri maardlate nimistus arvel olevat maardlat ja 5 kehtiva kaevandamisloaga mäeeraldist. Kaevandamisloaga mäeeraldiste andmed on esitatud järgnevas tabelis.

Tabel 2. Põlva vallas paiknevad mäeeraldised. Allikas: Maa-amet X-Gis maardlate rakendus.

Kood	Nimetus	Maa rdla	Seisu nd	Asuk oht	Kaevanda misloa number	Kaevanda misloa kehtivus	Kaevand amisloa omaja	Maavara kasutamise eesmärk	Korrasta missuund
890	Mooste II liivakarjäär	864 – Mooste	Aktii vne	Põlva maakond Põlva vald	L.MK/3200 53	09.02.2011 - 09.02.2021	Riigimetsa Majandamise Keskus	metsateede ehitus ja remont	metsamaa ja veekogu

³ Statistika Andmebaas: ER031: Statistilisse profiili kuuluvad ettevõtted haldusüksuse ja tegevusala (EMTAK 2008) järgi.

⁴ [Statistika](#) Andmebaas: ER032: Statistilisse profiili kuuluvad ettevõtted töötajate arvu ja haldusüksuse järgi, haldusjaotus seisuga 01.01.2018

1156	Himmaste liivakarjäär	913 – Himmaste	Aktivne	Põlva maakond Põlva vald	L.MK/327152	20.12.2017 - 19.12.2032	Romet Neemse	teede ehitus, ehitus	veekogu ja metsamaa
615	Kadaja II liivakarjäär	824 – Kadaja	Aktivne	Põlva maakond Põlva vald	L.MK.PÕ-174838	17.03.2009 - 09.02.2034	AS TREV-2 Grupp	ehitus, teedeehitus	maatulundusmaa (metsamaa)
231	Meelva turbatootmisala	135 – Meelva	Aktivne	Põlva maakond Põlva vald	PolM-10	28.02.2003 - 28.02.2049	Van der Knaap Eesti OÜ	aiandus ja energeetika	taastuv soo
175	Kurgsoo II	253 – Kurgsoo	Aktivne	Põlva maakond Põlva vald	5	27.07.2000 - 26.07.2025	AS Kagu-Eesti Turvas	aiandusturvas	

1.1.5 Looduskeskkond

Põlva vald asub Kagu-Eesti lavamaa ürgorgudest lõhestatud lainjate lavakõrgendike piirkonnas. Vallas asuvad Eesti ühed tuntuimad looduslikud vaatamisväärsused: Ahja jõe ürgorus asuvad Suur-Taevaskoda, kus on 22,5 meetri kõrgune liivakivipaljand ja oruperve suhteline kõrgus kuni 38 meetrit ning jõge mööda pisut ülesvoolu asuv Väike-Taevaskoda, kus paljandi kõrgus ulatub 13 meetrini. Liivakivist kalju seina on allikad uuristanud kaks koobast: Neitsikoopa ja Emalätte koopa.

46% (u 32 tuhat ha) maakatastrisse kantud kõlvikutest on metsamaa, haritavat maad on 36% (u 3,3 tuhat ha), looduslik rohumaa moodustab 5%, õuema 2% ja muu maa 11% valla pindalast. Maa sihtotstarbe järgi on ligi 94% maatulundusmaa, millele järgneb u 3% elamumaa.

Eesti Looduse Infosüsteemi EELIS andmetel oli 08.09.2019 seisuga kaitstavatest loodusobjektidest vallas 6 hoiuala, 17 kaitseala, 14 kaitstavat üksikobjekti ja 18 püsielupaika. Põlva vallas on ka üks rahvusvahelise tähtsusega Natura linnuala – Meelva linnuala ja 12 Natura loodusala (Ahja, Akste järve, Akste, Ihamaru-Tilleoru, Kivijärve, Kuulmajärve, Laho, Meelva, Mooste, Peramaa, Tahkjärve soo ja Valgesoo loodusala).

Vallas on 37 looduslikku järve, 18 paisjärve, viis tehisjärve ja seitse jõge. Suurimad järved on Saesaare paisjärv (48,5 ha), Põlva järv (35,9 ha), Arojärv (28,7 ha), Tilsa Pikkjärv (24,8 ha) ja Leevijõe paisjärv (15,9 ha). Põlva valla territooriumi läbivad Ahja, Leevi, Lutsu, Luutsna, Mõra, Porijõgi (Reola jõgi) ning Orajõgi.

1.2 Jäätmemajanduse õiguslikud alused

Põlva valla jäätmekava tugineb mitmetele rahvusvahelistele, riiklikele ja omavalitsuse tasandi dokumentidele, mistõttu on jäätmekava koostamisel analüüsitud nii kohalikke kui ka riiklikke ja rahvusvahelisi õigusakte, planeeringuid, arengukavasid.

1.2.1 Euroopa Liidu õigusaktid

Euroopa Liidu keskkonnapoliitika koosneb mitmesajast seadusandlikust aktist, jäätmehoolduse seisukohalt on olulisemad järgmised raamküsimesi käsitlevad õigusaktid:

- 1) Euroopa Parlamendi ja nõukogu direktiiv 2008/98/EÜ (jätmete raamdirektiiv), millega kehtestatakse õiguslik raamistik jätmete käitlemiseks ühenduses.
- 2) Euroopa Parlamendi ja nõukogu määrus 1013/2006 (jätmeveo määrus), millega kehtestatakse menetlused ja kontrollimeetmed jäätmesaadetistele olenevalt nende päritolust, sihtkohast ja marsruudist, veetavate jätmete liigist ja käitlusviisist sihtkohas;
- 3) Euroopa Komisjoni otsus 2014/955/EL, millega kehtestatakse jäätmenimistu.

Jäätmekäitlust käsitlevad Euroopa Liidu tasandil järgmised õigusaktid:

- 1) Nõukogu direktiiv 1999/31/EÜ (prügiladirektiiv), millega sätestatakse tehnilised nõuded prügilatele ja erinõuded prügi vastuvõtmisele prügilates ning kehtestatakse prügilate kategooriad ladestatavate jätmete tüübi alusel;
- 2) Euroopa Parlamendi ja nõukogu direktiiv 2000/59/EÜ, millega sätestatakse nõuded laevahetmete ja lastijätmete vastuvõtmisele sadamates;
- 3) Euroopa Parlamendi ja nõukogu direktiiv 2010/75/EL tööstusheidete kohta, millega sätestatakse nõuded õhku, vette või pinnasesse juhitava heite vältimiseks ja piiramiseks ning jätmete tekke vältimiseks suurtes tööstuskäitistes.

Jätmevooge käsitlevad Euroopa Liidu tasandil järgmised õigusaktid:

- 1) Euroopa Parlamendi ja nõukogu direktiiv 94/62/EÜ (pakendidirektiiv), millega sätestatakse nõuded pakendijätmete vältimise, taaskasutamise ja ringlussevõtu ning pakendite korduskasutamise kohta;
- 2) Euroopa Parlamendi ja nõukogu direktiiv 2006/66/EÜ, mis käsitleb patareisid ja akusid ning patarei- ja akujätmeid;
- 3) Euroopa Parlamendi ja nõukogu direktiiv 2000/53/EÜ kasutuselt kõrvaldatud sõidukite kohta;
- 4) Euroopa Parlamendi ja nõukogu direktiiv 2012/19/EL elektri- ja elektroonikaseadmetest tekkinud jätmete (elektroonikaromude) kohta;
- 5) Euroopa Parlamendi ja nõukogu määrus nr 1907/2006, mis käsitleb kemikaalide registreerimist, hindamist, autoriseerimist ja piiramist;
- 6) Nõukogu direktiiv 96/59/EÜ polüklooritud bifenüülide ja polüklooritud terfenüülide (PCB/PCT) kõrvaldamise kohta;
- 7) Euroopa Parlamendi ja nõukogu määrus 850/2004 püsivate orgaaniliste saasteainete kohta;
- 8) Euroopa Parlamendi ja nõukogu määrus 528/2012, milles käsitletakse biotsiidide turul kättesaadavaks tegemist ja kasutamist;
- 9) Nõukogu direktiiv 87/217/EMÜ asbestist põhjustatud keskkonnareostuse vältimise ja vähendamise kohta.
- 10) Euroopa Parlamendi ja nõukogu direktiiv 2006/21/EÜ kaevandustööstuse jätmete käitlemise kohta;
- 11) Euroopa Parlamendi ja nõukogu määrus 1257/2013 laevade ringlussevõtu kohta.

1.2.2 Eesti õigusaktid

Peamiseks õigusaktiks, mis reguleerib Eesti Vabariigis jäätmemajandusega seonduvat, on **jäätmeseadus**, milles on püstitatud üleriigilised jäätmehoolduse arendamise eesmärgid ja põhimõtted. Jäätmeseadusega määratud eesmärkide saavutamiseks ja jäätmemajanduse planeerimiseks koostatakse riigi ning kohaliku omavalitsuse üksuse jäätmekavad. Vastavalt jäätmeseadusele on jäätmekäitluse planeerimine ja suunamine oma haldusterritooriumil omavalitsuste ülesanne.

Lisaks jäätmeseadusele reguleerib jäätmete käitlemist **pakendiseadus**. Pakendi ja pakendijäätmete taaskasutussüsteem peab olema kohaliku omavalitsuse tasandil korraldatud selliselt, et saavutatakse pakendiseaduses toodud pakendi ja pakendijäätmete kogumise ja taaskasutuse eesmärgid ja kehtestatud sihtarvud. Pakendiseadus sätestab pakendile ja pakendi kasutamisele esitatavad üldnõuded, pakendi ja pakendist tekkivate jäätmete vältimise ja vähendamise meetmed, pakendi ja pakendijäätmete taaskasutussüsteemi korralduse ning vastutuse kehtestatud nõuete täitmata jätmise eest.

Jäätmekäitluse järelevalve toimimist reguleerib **keskkonnajärelevalve seadus**, mis kehtestab riiklikku keskkonnajärelevalvet teostavate ja juhtivate ning riiklikule järelevalvele allutatud isikute õigused ja kohustused. Keskkonnajärelevalve seaduse järgselt on kohalik omavalitsusorgan või asutus üks keskkonnajärelevalve teostajatest.

1.2.3 Põlva jäätmekäitlusalaalased õigusaktid

Kohaliku omavalitsuse erinevate õigusaktidega täpsustatakse jäätmehoolduse arendamise erinevaid aspekte.

Põlva Vallavolikogu 17.05.2018 määrusega nr 1-2/39 on vastu võetud "Põlva valla jäätmehoolduseeskiri".

Jäätmehoolduseeskiri on kehtestatud eesmärgiga säilitada Põlva vallas puhas ja tervislik elukeskkond, vähendada jäätmete koguseid ning soodustada jäätmete sorteerimist ja taaskasutamist. Eeskiri määrab kindlaks jäätmehoolduse korra, ehitus-, remondi- ja lammutustöödel tekkivate jäätmete ning tervishoiu-, hooldus- ja veterinaarteenuse osutamisel tekkivate jäätmete käitlemise korra Põlva valla haldusterritooriumil ja on kohustuslik kõikidele juriidilistele ning füüsilistele isikutele.

Endistel Laheda valla ja Vastse-Kuuste valla haldusterritooriumitel (määruse lisas märgitud Laheda veopiirkond ja Vastse-Kuuste veopiirkond) jõustub jäätmehoolduseeskiri 2019. aasta 1. detsembril.

1.3 Jäätmehoolduse arengudokumendid

1.3.1 Eesti keskkonnastrateegia ja keskkonnategevuskava

Eesti keskkonnastrateegia aastani 2030 on riigi keskkonnavalitsuse tegevuse kavandamise ja rahvusvahelise koostöö arendamise aluseks, mille eesmärgiks on määratleda pikaajalised arengusuunad looduskeskkonna hea seisundi hoidmiseks, lähtudes samas keskkonna valdkonna seostest majandus- ja sotsiaalvaldkonnaga ning nende mõjudest ümbritsevale looduskeskkonnale ja inimesele.

Jäätmete osas on strateegias püstitatud eesmärk, et aastal 2030 peab olema tekkivate jäätmete ladestamine vähenenud 30% ning oluliselt peab olema vähendatud tekkivate jäätmete ohtlikkust. Jäätmete ladestamise vähendamiseks, on esmaselt oluline vähendada märkimisväärselt jäätmeteket, kasutades sealjuures tõhusamalt loodusvarasid ja muid ressursse. Selleks on oluline katkestada seosed ühelt poolt jäätmetekke ja loodusvarade kasutamise ning teiselt poolt majanduskasvu vahel, see tähendab et majanduskasv ei tohi põhjustada loodusvarade kasutamise ja jäätmekoguste ning negatiivse keskkonnamõju suurenemist. Teiseks on oluline suurendada jäätmete sortimist, taaskasutamist, sealhulgas ringlussevõttu, et vähendada kõrvaldatavate jäätmete kogust miinimumini. Oluline on ka vähendada jäätmete ohtlikkust ning ohtlike ainete sisaldust jäätmetes, mis ühtlasi väldib jäätmete käitlemisel õhku, vette ja pinnasesse sattuvate heitkoguste suurenemist.

Strateegia alusel töötatakse välja konkreetsemad tegevused ja fikseeritakse need perioodiliselt koostatavas Eesti Keskkonnategevuskavas.

1.3.2 Riigi jäätmekava 2014-2020

Kohalike omavalitsuste jäätmekavade koostamise aluseks on Riigi jäätmekava.

Riigi jäätmekava 2014–2020 on heaks kiidetud Vabariigi Valitsuse 13. juuni 2014. a korraldusega nr 256. Riigi jäätmekava 2014–2020 peaesmärk on jäätmekäitluse hierarhiat järgiv säästev jäätmehooldus.

Jäätmekava strateegilised eesmärgid on püstitatud jäätmekäitluse hierarhiat silmas pidades. Iga strateegilise eesmärgi elluviimiseks vajalik tegevus on koondatud kolmeks meetmeks, kusjuures jäätmekavas on esitatud vaid meetme kirjeldus ning mõõdikud meetme elluviimise hindamiseks. Tegevus, selle tähtajad ning teostajad esitatakse jäätmekava juurde kuulavas dokumendis "Riigi jäätmekava 2014–2020 rakenduskava".

Esimeseks strateegiliseks eesmärgiks on vältida ja vähendada jäätmeteket, sealhulgas vähendada jäätmete ohtlikkust. Olmejäätmete tekke kasvuprotsent peab jääma alla $\frac{1}{2}$ sisemajanduse koguprodukti (edaspidi *SKP*) kasvuprotsendist ja pakendijäätmete tekke kasvuprotsent alla $\frac{2}{3}$ *SKP* kasvuprotsendist.

Teiseks strateegiliseks eesmärgiks on võtta jäätmed ringlusse või neid muul viisil taaskasutada maksimaalsel tasemel. Ringlussevõtu osakaal jäätmeliigi kogumassist peab 2020. aastaks olema:

- 4) olmejäätmetel 50%;
- 5) pakendijäätmetel 60%;
- 6) biolagunevatel jäätmetel 13%;
- 7) ehitus-lammutusjäätmetel 70%.

Lisaks peab elektroonikaromude kogumise osakaal olema jäätmete kogumassist 65% ja kantavate patarei- ja akujäätmete kogumise osakaal jäätmete kogumassist 45%.

Kolmandaks strateegiliseks eesmärgiks on vähendada jäätmetest tulenevat keskkonnariski, tõhustades muuhulgas seiret ning järelevalvet. Eesmärgiks on, et aastaks 2016 oleksid kõik suletud prügilad korrastatud.

Riigi jäätmekava 2014–2020 juurde on koostatud ka dokument "Riigi jäätmekava 2014–2020 rakenduskava".

1.3.3 Põlva valla arengukava kuni 2030

Kohaliku omavalitsuse korralduse seaduse § 37 kohaselt peab igal omavalitsusüksusel olema arengukava, milles määratletakse lühi- ja pikaajalise arengu eesmärgid ning nende saavutamiseks kavandatavad tegevused.

Põlva arengukavas seatud eesmärkide saavutamiseks töötatakse seitsmes valdkondlikus arengusuunas, millest igale on seatud strateegiline eesmärk, tegevused ja mõõdikud.

Jäätmemajandus kuulub valdkondliku arengusuuna E1 alla - puhas loodus- ja elukeskkond. Sihiks valdkonnas on, et vald oleks hinnatud elukeskkond puhta loodusega ning tuntud roheline mõttelaadi poolest.

Eesmärgid:

- Vallas elukeskkond on puhas, seda ilmestavad miljööväärtuslikud alad ja kaitsealused üksikobjektid
- Valla avalikult kasutatavad kohalikud teed on aastaringselt heas seisukorras
- Kergteed moodustavad ühtse ohutu võrgustiku
- Põlva linna keskväljak on meeliskoht vaba aja veetmiseks linlastele ja külalistele ning seal pakutakse palju erinevaid teenuseid
- Ühistranspordi korraldus katab võimalikult paljude soovijate vajadused
- Välja on arendatud valla ühtne visuaalne identiteet
- Loodus- ning pärimusturism põhineb toodete/teenuste unikaalsusel, atraktiivsetel teenuspakettidel
- **Jäätmekäitlussüsteem vastab taaskasutuse põhimõtetele, olme- ja muud liiki jäätmete ringlussevõtu (taaskasutuse) osakaal tõuseb pidevalt**
- Vallavalitsus koostöös elanikkonna, kolmanda sektori ja riiklike institutsioonidega on taganud turvalise elukeskkonna
- Kvaliteetne joogivesi on tagatud kõigile valla elanikele
- Kõigil soovijatel on võimalik liituda kiire interneti püsiühendusega
- Välja on ehitatud turvalisusest lähtuv ja energiasäästlik tänavavalgustus
- Hooneid ehitatakse energiasäästlikkuse põhimõttel
- Põlva valla pinnaveekogude veekvaliteet on paranenud
- Monitooritakse valla territooriumil kortermajade seisundit ja toetatakse elamufondi kaasajastamist
- Reoveepuhastid on kaasaegsed, tagades nõuetele vastava reovee puhastuse ja madalalõhnareostuse leviku
- Reoveekogumisaladel on välja ehitatud vee-, sademete vee- ja kanalisatsioonisüsteemid
- **Jääkreostusobjektid vallas on likvideeritud**
- Valla kalmistutel on rajatud kaasaegne infrastruktuur

Arengueeldused:

- Ilus ja rikkalik looduskeskkond
- Ajalooliste hoonete (mõisakompleksid) ja paikade olemasolu vallas
- Hea geograafiline asukoht ja transpordiühendused mööda maanteid ja raudtee. Toimiv koostöö omavalitsuse ja korteriühistute vahel
- On koostatud kergteede teemaplaneeringud
- **Põlva paisjärve tervendamise kava**
- **Kõikides piirkondades (Põlva, Vastse-Kuuste, Mooste, Tilsa, Ahja) on jäätmejaamad**
- **On rajatud haljasjäätmete kompostimisväljakud valla piirkondades**

Probleemid:

- Valla kergteede võrgustik ei ole väljaehitatud
- Amortiseerunud ja ümberehitamist vajavad munitsipaalkorterid
- Üürikorterite nappus
- Elanikkonna keskkonnateadlikkus on vähene
- **Puudub biolagunevate köögijäätmete lahuskogumise ja käitlemise süsteem**
- **Reostunud Plaki järv Orajõe külas**
- **Keskkonnaohtlike reostusobjektide ja rajatiste olemasolu valla piirkondades**
- Ülemäärane reostunud vee sattumine Orajõkke
- Amortiseerunud reoveepuhastid vajavad ümberehitamist

- Amortiseerunud taristuobjektid vajavad ümberehitamist
- Reformimata riigimaad on hooldamata
- Miljööväärtuslikud alad ja üksikobjektid on märkamatud, tähistamata
- Veekogude eutrofeerumine
- Olemasolevad veepaisud ei võimalda kalade läbipääsu, mitmed asuvad eramaadel, tekkinud on hooldus- ja haldusprobleemid jm.
- Eramajapidamiste puudulik reoveekäitlus
- Ahja kalmistu vajab laiendamist, vallal puudub selleks vajaminev maa

Mõõdikud:

- Võimalus saada kõigil joogivee kvaliteedinõuetele vastavat vett (siht – 100% elanikel)
- Kõvakattega teede osatähtsus teede üldpikkusest (siht – kasvab eelmise aastaga võrreldes)
- Kergteede osatähtsus kogu teedevõrgust (siht – % kasvab)
- Ühistranspordi sõidukordade arv (in/aastas) (siht – kasvab)
- Põlva valla külastajate arv ja siinsetes majutusasutustes majutatute arv (siht – kasvab)
- Külastajate rahulolu Põlva valla külastusega (küsitlus-uuringud) (siht – kasvab)
- Interneti püsiühendust omavate elanike osakaal (siht – kasvab)
- Ühisveevärgi ja kanalisatsiooniga liitunute osakaal ühendust vajavatest (siht – % kasvab)
- **Jääkreostusobjektid (siht – likvideeritud)**
- Tänavavalgustus (siht – välja on ehitatud energiasäästlik tänavavalgustus kohtades, kus see on vajalik turvalisuse huvides)
- **Jäätmekäitluse arendamine (siht – olmejäätmete ringlussevõtu osakaal olmejäätmetest 50%, pakendijäätmete ringlussevõtu osakaal 60% pakendijäätmetest).**
- Korterimajad on renoveeritud energiasäästlikumateks (siht- korterimajad on renoveeritud aastaks 2025).

1.4 Jäätmekava rakendamisega kaasnev keskkonnamõju

Jäätmeseaduse kohaselt on jäätmehoolduse arendamine oma haldusterritooriumil kohaliku omavalitsuse üks ülesannetest. Jäätmekavas püstitatud eesmärkide realiseerimine on kindlasti positiivse mõjuga ümbritsevale keskkonnale, kuna kavas loetletud tegevused aitavad korrastada jäätmekäitlust, suurendada jäätmete sortimist ja taaskasutust, vähendada prügilasse ladestatavate jäätmete koguseid, seega ka ohtlike jäätmete sattumist keskkonda.

Järelevalve tõhustamise, korraldatud jäätmeveo toimimise ja sihipärase teavitustööga on võimalik vähendada prügi omavaliliste mahapaneku kohtade tekkimist ja muud seadusevastast jäätmete kõrvaldamist, nagu näiteks jäätmete põletamist, samuti matmist.

Vältimaks negatiivset keskkonnamõju on tähtis pakkuda elanikele liigiti kogutud jäätmete üleandmiseks mugavamaid võimalusi kogumispunktide laiendamise näol. Samuti tuleb leida võimalus jäätmejaama rajamiseks, kas valla territooriumile või koostöölepingud sõlmida teistes omavalitsustes paiknevate jäätmejaamade kasutamiseks. See suurendab jäätmete liigiti kogumist ja vähendab ladestatavate jäätmete hulka, sealhulgas koormust keskkonnale.

Keskkonnamõju hindamise ja keskkonnajuhtimissüsteemi seaduse (edaspidi *KeHJS*) § 33 lõige 1 kohaselt on keskkonnamõju strateegilise hindamise kohustuslik kui planeerimisdokument koostatakse selle alusel kavandatakse KeHJS seaduse § 6 lõikes 1 nimetatud tegevust või kavandatav tegevus on eeldatavalt olulise keskkonnamõjuga, lähtudes KeHJS seaduse § 6 lõigetes 2–4 sätestatust. Jäätmekavaga ei kavandata keskkonnamõju hindamise ja keskkonnajuhtimissüsteemi

seaduse § 6 lõikes 1 nimetatud tegevust. Jäätmekavaga ei kavandata eeldatavalt tegevusi, mis võiksid avaldada olulist mõju või põhjustada keskkonnas pöördumatuid muutusi, seada ohtu inimese tervist, heaolu, kultuuripärandit või vara. Kavandatavate tegevustega ei kaasne mõjusid Natura 2000 võrgustiku alale või mõnele muule kaitstavale loodusobjektile. Jäätmekavas kavandatavate tegevuste (näiteks võimalik jäätmejaama rajamine) keskkonnamõju olulisus selgitatakse tegevuste edasisel kavandamisel ning kui tuvastatakse olulise keskkonnamõju esinemise võimalus, viiakse läbi keskkonnamõju strateegilised hindamised või keskkonnamõju hindamised vastavate detailplaneeringute või projektide tasandil.

2 Jäätmekäitluse hetkeolukorra kirjeldus

2.1 Tekkivate jäätmete kogused liikide ja päritolu kaupa

Käesolevas jäätmekavas on olemasoleva olukorra kirjeldamisel kasutatud Põlva Vallavalitsuse käsutuses olevat informatsiooni ja riikliku jäätmetatistika ning -aruannete andmeid. Riiklik jäätmetatistika andmebaas JATS koondab kokku tekitatud, kogutud ning käideldud jäätmekogused jäätmekäitlejate esitatud jäätmearuannete põhjal. Antud andmestik võimaldab anda ülevaadet, kui suur osa tekkivatest jäätmetest taaskasutatakse või kõrvaldatakse. Statistikat kogutakse jäätmeliikide kaupa omavalitsuse täpsusega ning võimalik on eraldi käsitleda tekkivaid jäätmekoguseid ettevõtetes ja majapidamistest. **Kuna praegune Põlva vald on moodustatud Ahja valla, Laheda valla, Mooste valla, Põlva valla ja Vastse-Kuuste valla ühinemisel, siis on enne haldusreformi esinenud omavalitsute jäätmekogused on liidetud.**

Jäätmetatistika võimaldab mõningaid andmeid ka jäätmete käitluse kohta, kuid kahjuks ei peegelda need täielikult tegelikku jäätmemajanduse olukorda omavalitsusüksustes. Peamiseks põhjuseks on, et jäätmekäitlejatel ei ole kohustust pidada eraldi arvestust selle kohta, millise omavalitsuse jäätmeid, millises koguses ja kuidas nad taaskasutavad. Taaskasutus jäätmeliikide lõikes kajastub jäätmekäitlejate jäätmevoogudes summaarselt, mitte üksikute omavalitsuste kaupa.

Omavalitsuse jäätmete ke on olnud võrdlemisi stabiilne, v.a 2017. aasta, mil jäätmekogus oli suurem. Enamiku jäätmetekkest moodustavad pinnas, kivid ja süvenduspinnas (17 05) ja olmereovee puhastussetted (19 08 05). 2017. a ebatavaliselt suurt jäätmekogust põhjustas jäätmeliik 17 03 02 – bituumenitaolised segud. Jäätmete 17 03 02 suurt kogust deklareeris TREV-2 Grupp AS. Tegu oli riigimaantee nr 61 taastusremondil ja rekonstrueerimisel tekkinud jäätmetega.

Tabel 3. Jäätmete teke ja käitlemine (kõik jäätmeliigid) Põlva vallas aastatel 2014–2018 tonnides. Allikas: Keskkonnaagentuur.

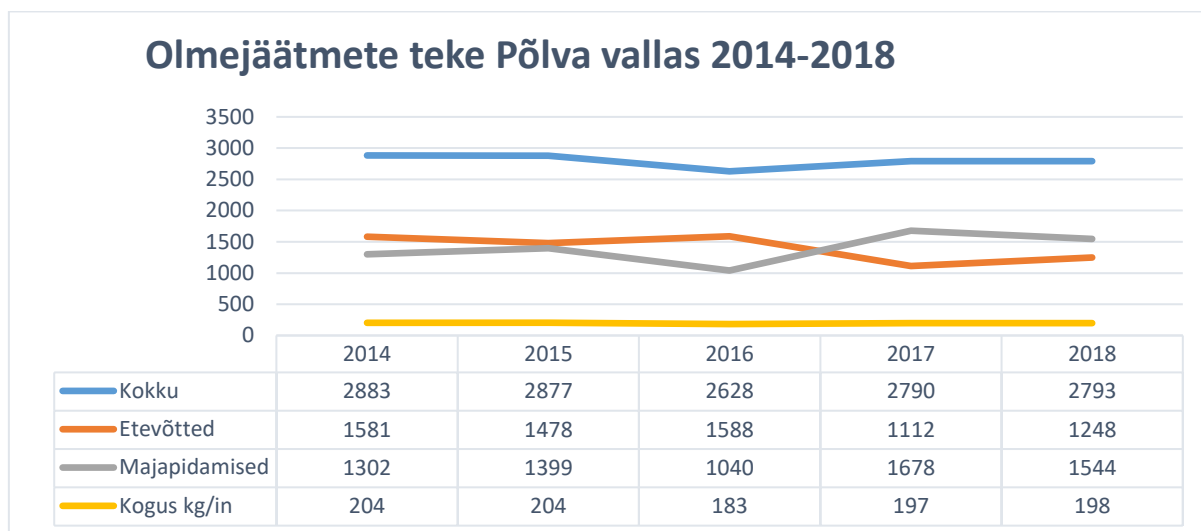
Aasta	Koguteke (sh kogutud)	Transport sisse	Taaskasutatud	Transport välja
2014	16944	1455	11187	7940
2015	18951	1898	8284	13375
2016	12604	6154	10255	9360
2017	39177	1300	38468	7128
2018	13243	653	8486	6533

2.2 Olmejäätmed

Olmejäätmed (jaotisekoodiga 20) on kodumajapidamiste jäätmed ja samalaadsed kaubandus-, tööstus- ja ametiasutusjäätmed, sealhulgas liigiti kogutud jäätmed. Olmejäätmetes võib sisalduda nii tava- kui ka ohtlikke jäätmeid. Olmejäätmed ei ole koostiselt ühtsed. Jäätmete koostise määravad paljud tegurid, nagu tarbimisharjumused, kohapealne sorteerimismäär, aasta-aeg, elamutüüp, elanike sorteerimisteadlikkus ja nii edasi.

Riigi jäätmekavas 2014–2020 alusel on olmejäätmete tekkel otsene seos majandusolukorra ja üldise tarbimise tasemega – mida paremini läheb riigi majandusel ning seeläbi inimestel, seda enam tarbitakse erinevaid tooteid ja teenuseid. Suurema tarbimisega kaasneb ka suurem jäätmete ke. Seetõttu on jäätmetekke vähendamise aluseks elanikkonna teadlikkus, tarbimisharjumused ning olukord, kus inimestele on jäätmete sortimine ja ära andmine võimalikult mugavaks tehtud.

Jäätmeseaduse § 66 lõige 2 sätestab, et kohaliku omavalitsuse üksus korraldab oma haldusterritooriumil olmejäätmete, eelkõige prügi ehk segaolmejäätmete, nende sortimisjääkide ja olmejäätmete tekkekohas liigiti kogumisel tekkinud jäätmeliikide kogumise ja veo.



Joonis 1. Olmejäätmete koguteke Põlva vallas aastatel 2014–2018 tonnides⁵.

Allikas: Keskkonnaagentuur.

Jäätmearuandluse põhjal on Põlva vallas tekkinud olmejäätmete kogus olnud nii ettevõtete kui ka majapidamiste jaotuses stabiilne. Olmejäätme teke elaniku kohta on olnud väga stabiilne. Olmejäätmete koguteke omavalitsuses on jäätmearuandluse põhjal olnud suurusjärgus 2600-2900 tonni.

Riigi jäätmekava alusel tekkis 2011. aastal Eestis elaniku kohta keskmiselt 239 kilogrammi olmejäätmeid aastas. Põlva vallas kogutud olmejäätmete kogused ühe elaniku kohta on jäätmete kogutekke kohta arvatuna mõnevõrra väiksemad kui Eesti keskmine.

Tabel 4. Olmejäätmete teke (sealhulgas kogutud) Põlva vallas aastatel 2014-2018 tonnides.

Allikas: Keskkonnaagentuur.

Kood	Jäätmeliik	2014		2015		2016		2017		2018	
		E ⁶	M	E	M	E	M	E	M	E	M
20 01 01	Paber ja kartong	28.9	2.9	13.5	4.5	18.2	1.6	7.3	29.8	35.1	2.4
20 01 02	Klaas	0.0	4.2	0.0	10.1	0.0	9.1	0.0	2.7		
20 01 08	Biolagunevad köögi- ja sööklajajäätmed	18.2	0.0	11.3	0.0	0.7	0.0	0.0	0.2		
20 01 11	Tekstiilid					0.5	0.0	0.5		0.6	0.0
20 01 14*	Happed	0.1	0.0	0.0	0.1	0.0	0.1	0.0	0.0	0.0	0.1
20 01 17*	Fotokemikaalid	0.0	0.0			0.0	0.0				

⁵ Nii siin kui edaspidi on praeguse Põlva valla jäätmekoguse saamiseks liidetud enne haldusreformi esinenud omavalitsuste jäätmekogused.

⁶ E - ettevõtted, M - majapidamised

Põlva valla jäätmekava aastateks 2020–2025

20 01 19*	Pestitsiidid	0.0	1.7	0.0	0.1			0.0	0.7	0.0	0.0
20 01 21*	Luminestsentslambid ja muud elavhõbedat sisaldavad jäätmed	0.9	1.5	0.1	0.1	0.5	0.8	0.3	0.5	0.2	0.6
20 01 23*	Klorofluorosüsi- vesinikke sisaldavad kasutuselt kõrvaldatud kodumasinad	3.7	3.7	0.0	14.0	0.1	32.1	0.0	13.9	0.0	26.9
20 01 26*	Õli ja rasv, mida ei ole nimetatud koodinumbri 20 01 25	0.0	2.8	0.0	0.7	0.0	1.1	0.0	1.8	0.0	0.7
20 01 27*	Ohtlikke aineid sisaldavad värvid, trükivärvid, liimid ja vaigud	0.0	18.4	0.0	10.4	0.0	14.1	0.9	17.6	0.0	16.8
20 01 29*	Ohtlikke aineid sisaldavad pesuained			0.0	0.0	0.0	0.1	0.0	0.1		
20 01 33*	Koodinumbritega 16 06 01*, 16 06 02* ja 16 06 03* nimetatud patareid ja akud ning sortimata patarei- ja akukogumid, mille hulgas on selliseid patareisid või akusid	0.1	0.9	0.0	0.5	0.0	0.2	0.6	0.1	0.0	0.4
20 01 35*	Ohtlikke osi sisaldavad kasutuselt kõrvaldatud kodumasinad	0.2	6.3	0.0	40.3	0.0	16.4	0.1	32.9	0.0	22.6
20 01 36	Kasutuselt kõrvaldatud kodumasinad	3.5	23.4	0.5	11.4	0.0	1.0	0.0	18.5	0.0	1.5
20 01 39	Plastid			0.0	2.8			0.0	4.6	0.0	2.1
20 01 40	Metallid	4.1	244.0	0.2	199.4	0.0	21.2	0.0	11.5	0.7	25.7
20 01 98*	Sortimata ravimikogumid	0.0	2.0	0.2	0.2	0.0	0.2	0.0	0.2	0.0	0.3
20 02 01	Biolagunevad jäätmed	121.0	0.0	115.0	0.0	86.0	0.0	100.0	12.2	116.0	0.0
20 02 02	Pinnas ja kivid			0.0	11.0						
20 03 01	Prügi (segaolmejäätmed)	1400.1	957.9	1337.6	1049.1	1482.2	875.6	1002.1	1452.9	1095.4	1347.4
20 03 07	Suurjäätmed	0.0	32.0	0.0	44.0	0.0	66.6	0.3	77.5	0.0	96.8

Liigiti kogutud olmejäätmete osakaal (arvestades olmejäätmete hulka ka pakendijäätmed) on viimasel viiel aastal olnud 28-38%⁷. Tegu on võrdlemisi madala näitajaga.

Liigiti kogutud jäätmete osakaal nende arvutuslikust kogutekkest 2018. aasta andmete alusel on esitatud järgnevas tabelis. Enamiku liigiti kogutud jäätmetest moodustavad pakendijäätmed ning neile järgnevad biolagunevad jäätmed, ohtlikud jäätmed ning paberijäätmed.

Olmejäätmete omavalitsuse sisene taaskasutamine on u 1% olmejäätmete tekkest. Olmejäätmete edasise taaskasutamise osakaalu kohta andmed puuduvad, sest need liiguvad omavalitsusest välja.

Tabel 5. Liigiti kogutud jäätmete osakaal nende arvutuslikust kogutekkest 2018. aastal.

Jäätmeliik	Liigiti kogutud 2018. aastal tonnides	Liigiti kogutud jäätmete osakaal %	Arvestuslik segaolmejäätmetes ⁸	Arvutuslik kogus segaolmejäätmete hulgas, tonnides	Koguteke (teoreetiliselt olmejäätmete hulgas + liigiti kogutud), tonnides
Plast	2.1	0.2	17.8	434.8	436.9
Tekstiil ja rõivad	0.6	0.1	7.4	180.8	181.4
Biolagunevad jäätmed	116.0	10.2	31.1	759.7	875.7
Klaas			5.3	129.5	129.5
Paber ja kartong	37.5	3.3	12.6	307.8	345.3
Puit			2.1	51.3	51.3
Metallid	26.4	2.3	4	97.7	124.1
Elektroonika	24.1	2.1	1.5	36.6	60.7
Ohtlikud jäätmed	91.8	8.1	1.5	36.6	128.4
Pakendid	785.1	69.2	27.6	674.2	1459.3

Olmejäätmete sortimisel tekkekohas tuleb vastavalt keskkonnaministri 16.01.2007 määrusele nr 4 "Olmejäätmete sortimise kord ning sorditud jäätmete liigitamise alused" (edaspidi *sortimismäärus*) liigiti koguda vähemalt järgmised jäätmeliigid vastavalt jäätmenimistu jäätmeliikide või alajaotiste koodidele:

- 1) **paber ja kartong (20 01 01);**
- 2) **plastid (20 01 39);**
- 3) **metallid (20 01 40);**
- 4) **klaas (20 01 02);**
- 5) **biolagunevad aia- ja haljastujäätmed (20 02 01);**
- 6) **biolagunevad köögi- ja sööklajajäätmed (20 01 08);**
- 7) **bioloogiliselt mittelagunevad aia- ja haljastujäätmed (20 02 02, 20 02 03);**
- 8) **pakendid (15 01), sealhulgas paber- ja kartongpakendid (15 01 01), plastpakendid (15 01 02), puitpakendid (15 01 03), metallpakendid (15 01 04), komposiitpakendid (15 01 05), klaaspakendid (15 01 07), tekstiilpakendid (15 01 09) ja muud jäätmeseaduse §-s 7 esitatud olmejäätmete mõistele vastavad pakendid;**
- 9) **puit (20 01 38);**

⁷ Liigiti kogutud olmejäätmete osakaal = liigiti kogutud jäätmed (B) x 100 / kogu jäätmete (A). A - kogu jäätmete. Liidetud kokku kõik olmejäätmed (koodiga 20)+ pakendijäätmed (koodiga 15 01); B – liigiti kogutud jäätmed. Liidetud kokku liigiti kogutud pakendid + liigiti kogutud olmejäätmed (siia ei kuulu segaolmejäätmed).

⁸ Arvutatud võttes arvesse SEI Tallinn "Segaolmejäätmete koostise uuringu" põhjal saadud tulemusi vastavalt maapiirkonnale http://www.envir.ee/sites/default/files/sortimisuuring_2013loplik.pdf

10) tekstiil (20 01 10, 20 01 11);

11) suurjätmed (20 03 07);

12) probleemtoodete jätmed (20 01 21*, 20 01 23*, 20 01 34, 20 01 35*, 20 01 36);

13) ohtlikud jätmed (jätmenimistu alajaotises 20 01 tärniga "*" tähistatud jätmed) ning olmes tekkinud ohtlikke aineid sisaldavad või nendega saastunud pakendid jäätmekoodiga 15 01 10*.

Kohaliku omavalitsuse üksus peab korraldama vähemalt nende jäätmeliikide liigiti kogumise, mis on eelnevas loetelus märgitud rasvaselt.

Riikliku jäätmetestatistika kohaselt on viimasel viiel aastal Põlva vallast kogutud eelpool nimetatud jäätmetest väga väikestes kogustes tekstiilijätmeid (20 01 10) ja plastijätmeid (20 01 39).

2.3 Pakend

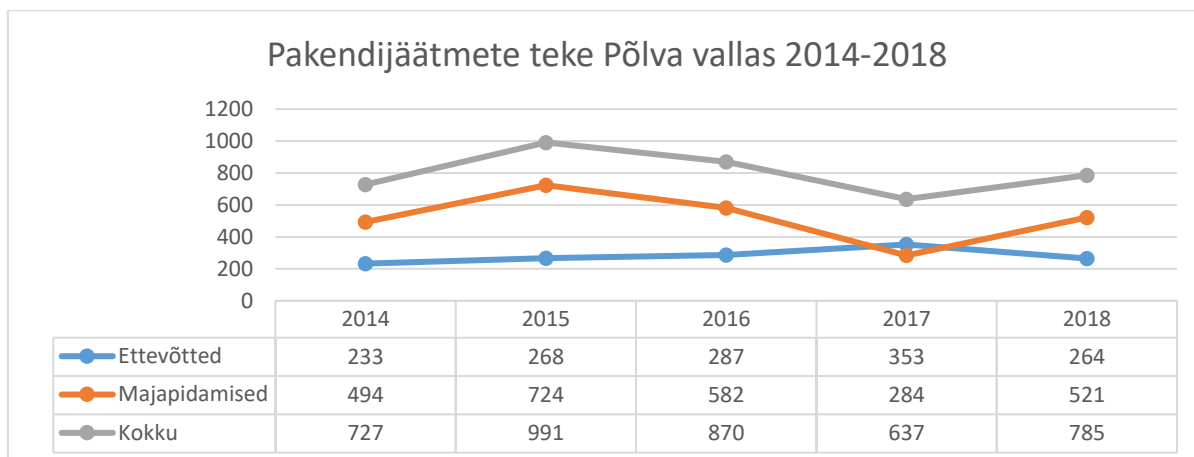
Pakend on mis tahes materjalist valmistatud toode, mida kasutatakse kauba mahutamiseks, kaitsmiseks, käsitsemiseks, kättetoimetamiseks ja esitlemiseks selle kauba olelusringi vältel: toormest kuni valmiskaubani ning tootja käest tarbija kätte jõudmiseni. Pakendiks loetakse ka samal eesmärgil kasutatavad ühekorrapakendeid.

Pakendijääde on mis tahes pakend või pakendimaterjal, mis muutub pärast pakendi kasutamist jäätmeks. Pakendijätmeteks ei loeta pakendi ja pakendimaterjali tootmisel tekkinud jääke.

Pakendiseadus kehtestab nõuded pakendi ja pakendijätmete kasutamisele, soodustades sellega pakendi või pakendimaterjali ringlust ja taaskasutamist. Pakendid ja nendest tekkivad jätmed on üheks oluliseks aspektiks, millele viimasel ajal tähelepanu on pööratud. Suur osa pakendijätmetest on ühekorrapakendid, mille taaskasutamise süsteem ei ole veel välja kujunenud. Korraldatud on alkoholi- ja joogipakendite (klaas-, plast- ja metallpakendite) kogumine, sorteerimine ja taaskasutamine, millele andis tõuke Pakendiaktsiisi seadus ja pakenditele kehtestatud tagatisraha süsteem (niinimetatud pandipakendid).

Pakendijätmed moodustavad olulise osa olmejätmetest ja prognooside kohaselt pakendijätmete osatähtsus kasvab. Sihtasutus Stockholmi Keskkonnainstituudi Tallinna Keskuse uuringutulemuste põhjal arvatud Eesti maapiirkonna pakendijätmete sisaldus prügilasse ladestatavates segaolmejätmetes on 27,6%. Pakendijätmete koguteke omavalitsuses on sellest lähtuvalt 2018. aastal olnud umbes 1500 tonni.

Põlva vallas koguti 2018. aastal pakendijätmeid 785 tonni. Pakendijätmete osakaal kõigist liigiti kogutud olme- ja pakendijätmetest on 2018. aastal olnud u 69% ehk valdava osa liigiti kogutud jätmetest moodustavad just pakendijätmed. Hea näitajana toimib vallas eriliigiliste pakendite kogumine (eriliigiliste pakendite hulk moodustab kogu pakendijätmete hulgast 68%).



Joonis 2. Pakendijäätmete teke Põlva vallas 2014-2018. Allikas: Keskkonnaagentuur.

On näha, et pakendijäätmete teke on Põlva vallas olnud võrdlemisi stabiilne. Teatav kogutud pakendijäätmete koguse langus on esinenud 2017. aastal. Arvestades järjest suurenevat pakendite tarbimist on oodata edasiseks perioodiks pigem pakendijäätmete tekke kasvu.

Tabel 6. Põlva valla pakendijäätmete teke jäätmearuandluse kohaselt aastatel 2014–2018 tonnides. Allikas: Keskkonnaagentuur.

Kood	Jäätmeliik	2014		2015		2016		2017		2018	
		E	M	E	M	E	M	E	M	E	M
15 01 01	Paber- ja kartongpakendid	60.0	30.3	81.4	11.6	85.3	7.2	150.4	71.6	76.3	120.2
15 01 02	Plastpakendid	93.8	1.5	120.4	0.0	105.2	0.7	119.0	1.6	87.4	4.0
15 01 03	Puitpakendid	0.3	0.0	1.1	75.0	1.2	0.0			11.0	8.9
15 01 04	Metallpakendid	23.2	0.6	23.5	0.8	24.5	7.5	21.7	1.5	19.1	0.2
15 01 06	Segapakendid	7.0	452.7	2.4	629.8	4.8	559.8	10.1	203.6	23.6	230.3
15 01 07	Klaaspakendid	47.1	5.0	35.2	5.7	48.4	5.5	49.1	4.1	41.4	156.1
15 01 10*	Ohtlike aineid sisaldavad või nendega saastatud pakendid	1.4	4.0	3.7	0.8	18.2	1.3	2.2	1.6	5.3	1.4

2.4 Biolagunevad jäätmed

Biolagunevad jäätmed on aeroobselt või anaeroobselt lagunevad jäätmed, nagu toidujäätmed, paber ja papp ning biojäätmed, mille alla kuuluvad aia- ja haljastujäätmed, kodumajapidamises, jaemüügikohas, toidlustusasutuses ja toiduainetööstuses tekkinud toidu- ja köögijäätmed.

Säästva Eesti Instituudi läbiviidud uuringu tulemuste kohaselt moodustas biojäätmete sisaldus segaolmejäätmetes Eesti maapiirkondades 31,1%. Biolagunevate jäätmete koguste vähendamiseks olmejäätmete hulgast tuleb biojäätmed eraldi koguda ning suunata kompostimisele.

Prügilasse ladestatavate olmejäätmete hulgas ei tohi biolagunevaid jäätmeid olla üle 20 massiprotsendi alates 2020. aasta 16. juulist. Riigi jäätmekava näeb ette, et ringlussevõtu osakaal jäätmeliigi kogumassist peab 2020. aastaks olema biolagunevatel jäätmetel 13%.

Riikliku jäätmestatistika kohaselt biojäätmete liigiti kogutud kogus on viimasel viiel aastal olnud vahemikus 87–139 t ning tegu on olnud valdavalt ettevõtelt vastuvõetud (või ettevõtte alla deklareeritud) biolagunevate jäätmetega. Võrreldes mitmete teiste omavalitsustega, võib positiivseks lugeda biojäätmete käitluse kajastumist jäätmestatistikas, mis tuleneb vallas asuvate nõuetekohaste ja loastatud kompostimisväljakute olemasolust. Siiski on tõenäoliselt vallas tekkivate biojäätmete kogus märgatavalt suurem, sest kohalik majapidamistes toimuv kompostimine ei kajastu jäätmestatistikas, samuti satub jätkuvalt suur osa majapidamiste biojäätmetest segaolmejäätmete hulka. Väga positiivseks võib pidada asjaolu, et 2018 eraldi kogutud biolagunevatest jäätmetest 26% taaskasutati kohapeal.

Vallavalitsuse andmetel tekib Põlva vallas haljasaladelt Põlva linna ümbruses u 1000 m³ ja Mooste piirkonnas u 200 m³ haljasjäätmeid. Elanikud on senini hinnanguliselt aastas valla kompostimisväljakutele kokku üle andnud kuni 60 m³.

Biolagunevate jäätmete segaolmejäätmete sekka sattuvate koguste vähendamiseks tuleb ka edaspidi propageerida nende kohapealset komposteerimist ja arvestada sellega, et juba alates 01. jaanuarist 2008. aastast on haljastusjäätmete panek olmeprügi hulka keelatud. Vajalik on leida lahendusi biolagunevate jäätmete (eeskätt köögi- ja sööklajajäätmete) vastuvõtu parandamiseks.

2.4.1 Kalmistujäätmed

Kalmistutel tekkivad jäätmed sisaldavad väga suures ulatuses biolagunevaid haljasjäätmeid.

Põlva haldusterritooriumil asub viis kalmistut: Põlva linna kalmistu, Rosma kalmistu, Kähri kalmistu, Ahja kalmistu ja Jaanimõisa kalmistu. Kalmistutel on eraldi konteinerid haljastusjäätmete ja segaolmejäätmete tarbeks. Kalmistutel kogutud haljastusjäätmed lähevad kompostimisväljakutele (Põlva kompostimisväljak L.JÄ/333076 ja Mooste kompostimisväljak L.JÄ/333075). Kui haljastusjäätmete konteinerisse on pandud näiteks küünlaid või kuntslilli, siis need sorteeritakse kompostimisväljakutel välja.

Kalmistujäätmete lahuskogumine ja haljasjäätmete kompostimine on võimaldanud oluliselt suurendada omavalitsuse biolagunevate jäätmete ringlussevõtu osakaalu.

2.5 Ehitus- ja lammutusjäätmed

Ehitus- ja lammutusjäätmed on jäätmed, mis tekivad ehitiste või nende osade rajamisel, lammutamisel, renoveerimisel või restaureerimisel.

Ehitusjäätmete hulka kuuluvad puidu, metalli, betooni, telliste, ehituskivide, klaasi ja muude ehitusmaterjalide jäätmed, sealhulgas need, mis sisaldavad asbesti ja teisi ohtlikke jäätmeid ning väljaveetav pinnas, mis tekib ehitamisel ja remontimisel (edaspidi ehitamisel) ning mida ehitusobjektile tööd tegemiseks ei kasutata.

Liigiti kogutud ehitusjäätmed on viimasel viiel aastal kogu ehitusjäätmete tekkest moodustanud 91–98%, mis on kõrge näitaja. Ehitus- ja lammutusjäätmete tekitajaks on eelkõige ettevõtted.

Ehitus- ja lammutusjäätmete teke on aastate lõikes olnud väga kõikuv. Aastane jäätmekogus on jäänud viimasel viiel aastal vahemikku 5000-32000 tonni.

2018. aastal tekkis kokku 6417 tonni ehitus-lammutusjäätmeid, sellest pea 55% taaskasutati omavalitsuses. Samas ei võimalda see hinnata jäätmeseaduse nõuet, et alates 2020. aastast tuleb ehitus- ja lammutusjäätmeid taaskasutada vähemalt 70 protsendi ulatuses nende jäätmete kogumassist kalendriaastas. Jäätmetestatistika nimelt ei kajasta palju jäätmetest läks taaskasutusse teistes omavalitsustes Ehitusjäätmete liigiti kogumine ja taaskasutusse suunamine vajab jätkuvalt propageerimist.

Jäätmearuannete kohaselt Põlva vallas tekkinud (sealhulgas kogutud) ehitus- ja lammutusjäätmete liigid ja kogused on toodud järgnevas tabelis.

Tabel 7. Põlva vallas tekkinud (sealhulgas kogutud) ehitus- ja lammutusjäätmed aastatel 2014-2018 tonnides. Allikas: Keskkonnaagentuur.

Kood	Jäätmeliik	2014		2015		2016		2017		2018	
		E	M	E	M	E	M	E	M	E	M
17 01 01	Betoon	8		650	0	1200		50		114	0
17 01 02	Tellised			1540	0						
17 01 03	Plaadid ja keraamikatooted			0	8						
17 01 07	Betooni-, tellise-, plaadi- või keraamikatootesegud, mida ei ole nimetatud koodinumbriga 17 01 06*			2	3	10	50	1	2	0	2
17 02 01	Puit	24	2	14	4	25	10	18	13	97	33
17 02 02	Klaas	0	16	0	20	0	16	0	34		
17 02 03	Plastid	0	1	0	3	0	3				
17 02 04*	Ohtlike aineid sisaldavad või nendega saastatud puit, klaas ja plastid	57	0	371	0	2	0			18	0
17 03 02	Bituumenitaolised segud, mida ei ole nimetatud koodinumbriga 17 03 01*	4100						21000			
17 03 03*	Kivisöe- või põlevkivitõrv ja -tõrvasaadused					0	0		0	0	0
17 04 01	Vask, pronks, valgevask	4	12	0	7	1	10	0	26	0	10
17 04 02	Alumiinium	5	33	0	18	0	9	4	31	11	26
17 04 03	Plii	0	1	0	0	0	0	0	0	0	2
17 04 04	Tsink	0	0	0	0	0	0	1	0		

17 04 05	Raud ja teras	1103	1785	58	719	221	737	255	1597	515	1148
17 04 06	Tina	0	0	0	0						
17 04 07	Metallisegud	0	0	1	5	0	14	5	20	0	16
17 04 11	Kaablid	2	0					0	0	0	0
17 05 03*	Ohtlikke aineid sisaldavad kivid ja pinnas			1982		249		2	0		
17 05 04	Kivid ja pinnas, mida ei ole nimetatud koodinumbriga 17 05 03*	224	7	2490	14	1966	15	7966	51	3572	122
17 05 06	Süvenduspinnas, mida ei ole nimetatud koodinumbriga 17 05 05*	10		1616						0	4
17 06 01*	Asbesti sisaldavad isolatsioonimaterjalid									0	0
17 06 05*	Asbesti sisaldavad ehitusmaterjalid	27	124	1	78	5	78	40	81	15	146
17 09 04	Ehitus- ja lammutussegapraht, mida ei ole nimetatud koodinumbriga 17 09 01*, 17 09 02* ja 17 09 03*	237	121	140	172	255	137	566	221	400	166

Võib eeldada, et tekkivad ehitus- ja lammutusprahi kogused on suuremad kui ametlikus statistikas kajastub, kuna eeskätt majapidamistes tekkivatest ehitusjätmetest käideldakse suur osa segaolmejäätmetena või taaskasutatakse kohapeal. Jätakuvalt esineb ehitusjätmete osas ka probleem, et need viiakse asulate äärsetele tühermaadele, metsa või esimesse vedajale sobivasse kohta. Sellist käitumist esineb küll aasta-aastalt vähem, kuid probleem on olemas ja sellega tuleb järjepidevalt tegeleda.

Tuleb jätkata kontrolli tugevdamist tekkivate, ladustatavate ja taaskasutatavate jätmete üle. Ehitus- ja lammutusjätmete teke sõltub suuresti ehitustegevuse aktiivsusest, mis on sõltuvuses majanduslikust heaolust. Oodata on ka edaspidi ehitus- ja lammutusjätmete koguse osas ebastabiilsust.

2.6 Ohtlikud jätmed

Ohtlikud jätmed on jätmed, mis oma kahjuliku toime tõttu võivad olla ohtlikud tervisele, varale või keskkonnale.

Ohtlike jätmete teke ja käitlemine on kajastatud järgmises tabelis. Ohtlike jätmete teke on viimasel viiel aastal olnud võrdlemisi stabiilne v.a. 2015 ja 2016 aasta, mil tekkisid tavapäraselt suuremates kogustes ohtlikke ehitusjätmeid (peamiselt 17 05 03*).

Majapidamiste ohtlike jätmete eraldikogumise osas on viimasel kolmel aastal toimunud positiivsed arengud. Võrreldes eelnevate aastatega on lahuskogutud ohtlike jätmete kogus oluliselt tõusnud.

Tabel 8. Põlva vallas tekkinud (sealhulgas kogutud) ohtlikud jäätmed (kõik * jäätmekoodid) aastatel 2014-2018 tonnides ning nende käitlemine. Allikas: Keskkonnaagentuur.

Aasta	Koguteke (sh kogutud)	Taaskasutatud	Transport välja	Eksport
2014	350	0	358	0
2015	2750	33	2705	0
2016	563	48	531	0
2017	377	36	341	0
2018	339	25	294	21

Tavaliselt kodumajapidamises tekkivad ohtlikud jäätmed on:

- 1) aegunud ravimid;
- 2) elavhõbeda kraadiklaasid;
- 3) kodukemikaalid;
- 4) vanaõli, õlised kaltsud, õlifiltrid;
- 5) värvi-, laki-, liimi- ja lahustijäägid;
- 6) väetised ja pestitsiidid;
- 7) rotimürk jm biotsiidid;
- 8) kompaktlambid (ehk säästupirnid), päevavalguslambid;
- 9) patareid ja akud.

Põlva vallas moodustavad elanike ohtlikud jäätmed peamiselt asbesti sisaldavad ehitusmaterjalid, pliiakud ja romusõidukid. Seoses elanike sorteerimisharjumuste paranemisega on oodata ohtlike jäätmete koguse pidevat vähest tõusu ka edaspidi.

Vanaõli jäätmete teke on kajastatud järgnevas tabelis. Vanaõli jäätmete osas kohalikku käitlust ei toimu.

Tabel 9. Põlva vallas tekkinud (sealhulgas kogutud) vanaõli jäätmed aastatel 2014-2018 tonnides. Allikas: Keskkonnaagentuur.

Kood	Jäätmeliik	2014	2015	2016	2017	2018
13 02	Mootori-, käigukasti- ja määrdõlijäätmed	0.2	1.9	2.0	6.7	0.5
13 03	Isolatsiooni- ja soojusvahetusvanaõlijäätmed	1.0		1.2		0.9

Ohtlikke jäätmeid tuleb hoiustada nii, et need ei reostaks pinna- või põhjavett ega põhjustaks teisi keskkonnakahjustusi. Vedelaid ohtlikke jäätmeid peab säilitama kindlalt suletavates kogumismahutites, mis välistab nende sattumise maapinnale, põhjavette või kanalisatsiooni.

2.7 Romusõidukid ja vanarehvid

Keskkonnaministri 16. juuni 2011 määrus nr 33 "Romusõidukite käitlusnõuded" kehtestab nõuded romusõidukite lammutamiseks ja käitlemiseks ning seab tingimused lammutuskodadele. Mootorsõidukid ja nende osad kuuluvad jäätmeseaduse mõistes probleemtoodete hulka. Probleemtoodet on tooted, mille jäätmed põhjustavad või võivad põhjustada nii ohtu tervisele kui ka keskkonnaohtu, keskkonnahäiringuid või keskkonna ülemäärast risustamist.

Vanarehvid tuleb üle anda vanarehvide kogumispunkti või uue rehvi ostmise korral müügikohta või rehvi ettevõttesse. Rehvide tootja jäätmeseaduse § 23 mõistes on kohustatud korraldama enda valmistatud, edasimüüdud või sisseveetud rehvidest tekkivate jäätmete tasuta vastuvõtmise.

Romusõiduk tuleb üle anda tootja või tootja esindaja määratud kogumispunkti või uue sõiduki ostmise korral müügikohta või vanametalli kogumispunkti.

Tabel 10. Põlva vallas tekkinud (sealhulgas kogutud) romusõidukid ning romusõidukite lammutamisel ja sõidukihooldusel tekkinud jäätmed aastatel 2014-2018 tonnides. Allikas: Keskkonnaagentuur

Romusõidukid mitmesugustest liiklusvaldkondadest (sealhulgas liikurmasinad) ning romusõidukite lammutamisel ja sõidukihooldusel tekkinud jäätmed 16 01 (välja arvatud 16 01 03)	2014	2015	2016	2017	2018
Ettevõtted	9.4	35.4	52.7	38.0	26.3
Majapidamised	84.2	129.3	89.7	102.3	69.3

Romusõidukeid võtab vastu Kiuma Põld UÜ Mammaste autolammutus.

Vanade autorehvide kogumise nõuded määrab Vabariigi Valitsuse 17. juuni 2010 määrus nr 80 "Rehvidest tekkinud jäätmete kogumise, tootjale tagastamise ning taaskasutamise või kõrvaldamise nõuded ja kord".

Vanad autorehvid saab ära anda rehviettevõttesse üks-ühele uute rehvide ostmisel. Samuti on võimalik eraisikul rehve üle anda MTÜ Rehviringlus autorehvide kogumispunktides, mis paiknevad vallas asuvates jäätmejaamades.

Tabel 11. Vanarehvide teke (sealhulgas kogutud) jäätmearuannete põhjal Põlva vallas aastatel 2014-2018 tonnides. Allikas: Keskkonnaagentuur.

Vanarehvid - 16 01 03	2014	2015	2016	2017	2018
Ettevõtted	6.9	16.808	1.076	27.28	13.97
Majapidamised	2.7	6.34	0.462	114.67	57.92

Vanarehvide osakaal jäätmetekkes tõenäoliselt tõuseb lähiajal seoses autostumise kasvuga. Samas on oodata ka rehvide taaskasutamise suurenemist, seoses vanarehvide vastuvõtmise ja taaskasutamise süsteemi arenemisega.

2.8 Elektri- ja elektroonikaseadmed

Elektri- ja elektroonikaseadmete romud on üks kiiremini kasvavaid jäätmevooge. Need jäätmeliigid sisaldavad väärtuslikke metalle, kuid samas hulgaliselt ka äärmiselt keskkonnaohtlikke komponente nagu elavhõbe, tina, kaadmium, freoonid jne.

Tabel 12. Elektri- ja elektroonikaseadmete jäätmete teke (sealhulgas kogutud) jäätmearuannete põhjal Põlva vallas aastatel 2014-2018 tonnides. Allikas: Keskkonnaagentuur.

Elektri- ja elektroonika-seadmete ning muude seadmete ja aparatuuride jäätmed - 16 02	2014	2015	2016	2017	2018
Ettevõtted	14.0	0.0	0.3	0.4	3.1
Majapidamised	14.7	3.0	0.7	1.9	0.8

Elektri- ja elektroonikaseadmete romude koguste osas on tulevikus oodata koguste kasvu nii tänu paranevale kogumissüsteemile kui elektroonikaseadmete suuremale kasutamisele ja sellega kaasnevale seadmete vananemisele.

2.9 Reoveesete

Reovee käitlusel tekib jäätmena reoveesete. Viimase viie aasta jäätmearuanded näitavad omavalitsuses võrdlemisi stabiilset reoveesete teket u 2400–3300 tonnises koguses. Reoveesete tekib valdavalt Põlva linna reoveepuhastis. Teistest piirkonnas Põlva Vesi AS hallatavatest reoveepuhastitist veetakse sete samuti Põlva linna reoveepuhastisse. Sete kompostitakse (kasutusel trummelkompostimine: Trummelrekator 7 d + järelvalmimine suures aunas) Põlva linna reoveepuhastis kohapeal.

Täpsema ülevaate omavalitsuse reoveepuhastite olukorrast ja nende jääkmuda käitlusest annab [Põlva valla ühisveevärgi ja -kanalisatsiooni arendamise kava aastateks 2019–2030](#).

Tabel 13. Reoveesete (jäätmekoodiga 19 08) teke ja käitlus Põlva vallas 2014-2018 aastal. Allikas: Keskkonnaagentuur.

Aasta	Laoseis aasta alguses	Koguteke (sh kogutud)	Taaskasutatud	Transport välja	Laoseis aasta lõpul
2014	5518	3325	3478	27	5338
2015	5338	2859	2987	21	5189
2016	5189	2747	4306	1018	3611
2017	3611	2717	3995	372	2311
2018	6238	2374	3687	0.5	4924

2.10 Tervishoiu- ja veterinaarteenuste jäätmed

Tervishoiujäätmed on nii inimese kui ka loomade tervishoiu, ravimise ning hooldusega seotud asutustes tekkivad jäätmed. Vastavalt Euroopa Nõukogu direktiivile 1999/31/EÜ prügilate kohta on nakkusohtlike jäätmete ladestamine tavajäätmete prügilatesse keelatud.

Valla ja kogu Põlva maakonna suurim elanike teenindav tervishoiuasutus on aktsiaselts "Põlva Haigla". Põlva haigla on Haiglavõrgu arengukava mõistes üldhaigla. Haiglas osutatakse kõiki üldhaiglas nõutud teenuseid – üldkirurgia, sisehaigused ja erakorralise meditsiini teenused ning ka üldhaiglates lubatud teenuseid – günekoloogia ja sünnitusabi ning taastusravi. Kiirabiteenust haigla ruumides osutab SA Tartu Kiirabi.

Põlva valla teeninduspiirkonnas on 10 perearsti nimistut. Apteegid paiknevad valla keskustes. Põlvas tegutseb Põlva väikeloomakliinik.

Tervishoiuasutused (sh ka veterinaarasutused) peavad välja töötama sisemised juhised jäätmete liigiti kogumiseks ja edasiseks käitlemiseks. Jäätmed tuleb pakkida tekkekohas ja viia tekkekohast pakituna tervishoiuasutuse jäätmeoidlasse kuni üleandmiseni vastavat luba omavale jäätmekäitlusettevõttele. Vastavalt Euroopa Nõukogu direktiivile 1999/31/EÜ prügilate kohta on nakkusohtlike jäätmete ladestamine tavajäätmete prügilatesse keelatud.

Vaadeldavad perioodil (2014–2018) on Keskkonnaagentuuri andmetel tervishoiuteenuste jäätmete teket Põlva vallas olnud vahemikus 8–19 tonni. Põlva vallale lähim meditsiiniliste riskijäätmete kahjutustamise keskus asub Tartus ja jäätmed transporditakse käitlemiseks sinna.

Seoses rahvastiku vananemisega ja jäätmetekitajate üle kontrolli saavutamiseega võib järgnevat kümneks aastaks prognoosida mõningast raviasutustes tekkivate jäätmete kasvu.

Loomahaiguste uurimisel, diagnoosimisel, ravimisel või ärahoidmisel tekkinud jäätmed (kood 18 02) tuleb samuti üle anda kas vastavat jäätmeluba või ohtlike jäätmete puhul vastavat ohtlike jäätmete käitluslitsentsi ja jäätmeluba omavatele ettevõtetele. Sellised jäätmed peaksid saama käideldud samal viisil inimeste raviasutuste- ja haiglajäätmetega. Jäätmearuandluse andmetel jääb Põlva vallas 18 02 koodiga jäätmete kogus alla 0,1 tonni aastas.

2.11 Tööstusjäätmed

Põlva valla suurimad tööstusjäätmete tekitajad on katlamajad/põletusseadmed, põllumajandus, piimatööstus, puidutööstus ja metallitööstus.

Tööstusjäätmete teke sõltub suuresti vallas tegutsevate ettevõtete arengutest ning nende teket ei ole võimalik valla jäätmekavas prognoosida. Ettevõtte vastutavad ise oma jäätmete õiguspärase käitlemise eest.

2.12 Jäätmete kogumine ja käitlus

2.12.1 Liitumine kogumissüsteemidega

Korraldatud jäätmeveoga on hõlmatud segaolmejäätmed, paber ja kartong ning biolagunevad köögi- ja sööklajäätmed. Jäätmevaldajal on kohustus koguda kinnistul liigiti paberit ja kartongi, biolagunevaid köögi- ja sööklajäätmeid ning aia- ja haljastusjäätmeid. Paberi- ja kartongi kogumismahuti peab kinnistul olema, kui kinnistul on vähemalt viis korterit ja biojäätmete kogumismahuti, kui kinnistul on vähemalt kümme korterit.

Põlva vallas on viis jäätmejaama: [Põlvas](#), [Moostes](#), [Tilsis](#), [Vastse-Kuustes](#) ja [Ahjal](#). Kõigis jäätmejaamades võetakse muuhulgas vastu ohtlike jäätmeid ja elektri- ja elektroonikajäätmeid. Patareide kogumiskastid asuvad kohalikes kauplustes. Ravimijäätmeid saab üle anda apteekidesse.

Valla kõigis piirkondades on rajatud avalikud pakendite kogumispunktid koos kogumiskonteineritega eri liiki pakendite kogumiseks ehk nn keskkonnaajaamad, kus saab tasuta ära anda segapakendeid, pappi ja paberpakendeid, kartongi ja klaastaarat. Jäätmejaamade ja pakendijäätmete kogumiskonteinerite andmed on leitavad <https://arcg.is/meXWC>

Biolagunevate aia- ja haljastusjäätmete kompostimisplatsid on Põlvas ja Moostes kuhu saavad aia- ja haljasjäätmeid üle anda ka elanikud. Iga sügis ja kevad on Põlva linna tiheasustusaladel võimalik puulehti ära anda paigutades etteteatatud perioodil lehekotid kinnistu piirile. Põlva Haldusteenistus korjab kotid tee äärtest kokku ning toimetab need Põlva kompostimisväljakule.

Varasematel aastatel (2014–2018) on KIK poolse toetusega kogutud Põlva jäätmejaamas eterniiti (asbestijäätmeid). 2019ndal aastal kogumiskampaaniat kahjuks läbi ei viidud. Kogumine on toimunud eelregistreerimisega viisil, et registreerinud saavad ettemääratud suvisel perioodil eelnevalt registreeritud koguse jäätmeid tasuta ära anda. Antud jäätmete üleandmisvõimalust soovitakse jätkata.

2.12.2 Pakendijäätmete kogumis- ja käitlussüsteem

Pakendiseadus lähtub tootjavastutuse põhimõttest, mis tähendab, et pakendiettevõtjad (pakendajad, maaletoojad, sisuliselt ka kaubandus) on kohustatud tasuta tagasi võtma kõik pakendid, mis on turule toodud. Pakendiseaduse § 20 alusel on pakendiettevõtja, kes müüb pakendatud kaupa lõppkasutajale või tarbijale, kohustatud lõppkasutajalt või tarbijalt tasuta tagasi võtma müüdud kauba

müügipakendi ja -pakendijäätmed. Tagasivõtmise nõue hõlmab vaid pakendit, mille tüüp, kuju ja suurus vastavad selles müügikohas müüdava kauba pakendile ja selle kauba müüja poolt üleantava kauba pakendile. Sellest tulenevalt peab olema müügikohtades informatiivne teade tarbijatele pakendi tagasivõtmise kohast (lähima pakendijäätme vastuvõtupunkti või konteineri asukoht).

Ettevõtte võib pakendijäätmete kogumist ja taaskasutamist korraldada ise või delegerida oma kohustused akrediteeritud tootjavastutusorganisatsioonidele, kes korraldavad pakendikonteinerite paigalduse ja tühjendamise.

Pakendiseaduse kohaselt on tarbija kohustatud pakendi ja pakendijäätmed tagastama tühjalt ja liigiti sordituna vastavalt kohaliku omavalitsuse jäätmehoolduseeskirjas kehtestatud korrale ja pakendiettevõtja või taaskasutusorganisatsiooni nõuetele.

Pakendiseaduse alusel on akrediteeritud üks tagatisrahaga pakendite kogumisega tegelev taaskasutusorganisatsioon (Eesti Pandipakend OÜ) ja kolm peamiselt konteinerite kaudu kogutava muu müügipakendiga tegelevat taaskasutusorganisatsiooni (MTÜ Eesti Taaskasutusorganisatsioon (ETO), MTÜ Eesti Pakendiringlus (EPR) ja Tootjavastutusorganisatsioon OÜ (TVO)).

Eesti Pandipakendi andmetel (10.09.2019) asuvad pandipakendi tagastuspunktid Põlva vallas:

- Vastse-Kuuste COOP Põlva TÜ, Vastse-Kuuste
- Illimari Konsum COOP Põlva TÜ, Ahja
- Mooste COOP Põlva TÜ, Mooste
- Nurga kauplus Fratello OÜ, Mooste
- Järve pood Tilsico OÜ, Tilsa
- Edu kauplus COOP Põlva TÜ, Põlva linn
- Toidukauplus COOP Põlva TÜ, Põlva linn
- Põlva Rimi Mini Rimi Eesti Food AS, Põlva linn
- Põlva Maksimarket COOP Põlva TÜ, Põlva linn
- Selvehalli Konsum COOP Põlva TÜ, Põlva linn
- Ostumarket RRLektus AS, Põlva linn

Põlva vallas asuvate pakendikonteinerite asukohad on esitatud järgnevas tabelis (seisuga 10.09.2019). Pakendikonteinerite asukohad on leitavad ka <https://kuhuviaa.ee> <https://service.comap.ee/põlvavald/> ja <https://arcg.is/meXWC>. 2019. aasta seisuga on pakendiettevõtjate andmetel Põlva vallas pakendijäätmete taaskasutusse suunamiseks paigaldatud TVO-l 15 kogumiskonteinerit (kõik segapakendile), ETO-l 37 kogumiskonteinerit (28 segapakendile, 9 paber- ja kartongpakendile ning 2 klaaspakendile), EPR-l 55 kogumiskonteinerit (33 segapakendile, 20 paber- ja kartongpakendile ning 2 klaaspakendile). Pakendikonteineritesse saavad elanikud jäätmeid ära anda tasuta.

Tabel 14. Pakendikonteinerite paiknemine Põlva vallas pakendiorganisatsioonide kodulehtede alusel.

Pakendi-organisatsioon	Objekti aadress	Konteiner	Liik
TVO	Jaanimõisa küla	600L konteiner	segapakend
TVO	Lahe	600L konteiner	segapakend
TVO	Lootvina	600L konteiner	segapakend
TVO	Mammaste	600L konteiner	segapakend
TVO	Metste	600L konteiner	segapakend

Põlva valla jäätmekava aastateks 2020–2025

TVO	Miiaste	600L konteiner	segapakend
TVO	Mooste	600L konteiner	segapakend
TVO	Mustakurmu	2,5M ³ konteiner	segapakend
TVO	Puskaru	600L konteiner	segapakend
TVO	Suurküla	600L konteiner	segapakend
TVO	Taevaskoja	600L konteiner	segapakend
TVO	Tartu mnt 15a	2,5M ³ konteiner	segapakend
TVO	Tilsi	600L konteiner	segapakend
TVO	Vana-Koiola	600L konteiner	segapakend
TVO	Vastse-Kuuste	600L konteiner	segapakend
ETO	Eoste-Kärša tee ääres	2,5M ³ konteiner	segapakend
ETO	Hatiku	2,5M ³ konteiner	segapakend
ETO	Hatiku	2,5M ³ konteiner	paber ja papp
ETO	Himmaste I ülemine Keskuse tee ääres	2,5M ³ konteiner	segapakend
ETO	J. Hurda tee 13	2,5M ³ konteiner	segapakend
ETO	Järve kauplus	2,5M ³ konteiner	segapakend
ETO	Karilatsi küla	2,5M ³ konteiner	segapakend
ETO	Katlamaja	2,5M ³ konteiner	segapakend
ETO	Kauksi katlamaja	2,5M ³ konteiner	segapakend
ETO	Kauksi katlamaja	2,5M ³ konteiner	paber ja papp
ETO	Kesk 10 (kaubanduskeskuse taarapunkt)	2,5M ³ konteiner	segapakend
ETO	Kesk 25	2,5M ³ konteiner	segapakend
ETO	Kesk 25	2,5M ³ konteiner	paber ja papp
ETO	Lao 14	4,5M ³ konteiner	segapakend
ETO	Lao 14	2,5M ³ konteiner	paber ja papp
ETO	Lutsu küla teerist	2,5M ³ konteiner	segapakend
ETO	Mammaste autobaas	2,5M ³ konteiner	segapakend
ETO	Nooritsmetsa küla	2,5M ³ konteiner	segapakend
ETO	Nurme tn	2,5M ³ konteiner	segapakend
ETO	Nurme tn	2,5M ³ konteiner	paber ja papp
ETO	Orajõe jäätmepunkt	4,5M ³ konteiner	segapakend
ETO	Pargi tee 10	2,5M ³ konteiner	segapakend
ETO	Peri hooldekodu	2,5M ³ konteiner	segapakend
ETO	Pihlaka tänav 22	2,5M ³ konteiner	segapakend
ETO	Rasina küla	2,5M ³ konteiner	segapakend
ETO	Raudtee tänav 1	2,5M ³ konteiner	segapakend
ETO	Rosma-Peri tee ääres	2,5M ³ konteiner	segapakend
ETO	Salu tn	2,5M ³ konteiner	segapakend
ETO	Salu tn	2,5M ³ konteiner	paber ja papp
ETO	Tartu mnt 17a (Õliproff tankla)	2,5M ³ konteiner	segapakend
ETO	Tilsi jäätmejaam	4,5M ³ konteiner	segapakend
ETO	Tilsi jäätmejaam	4,5M ³ konteiner	paber ja papp, klaas
ETO	Vastse-Kuuste A ja O	2,5M ³ konteiner	segapakend
ETO	Vastse-Kuuste jäätmejaam	4,5M ³ konteiner	segapakend
ETO	Vastse-Kuuste jäätmejaam	4,5M ³ konteiner	paber ja papp, klaas
ETO	Vastse-Kuuste katlamaja	2,5M ³ konteiner	segapakend
ETO	Vastse-Kuuste katlamaja	2,5M ³ konteiner	paber ja papp
EPR	Ahja alevik, Tartu mnt 17	5,0 m ³ kelluke	Klaaspakendi jäätmed
EPR	Põlva linn, Jaama tn 12a	5,0 m ³ kelluke	Klaaspakendi jäätmed
EPR	Mõtsküla	2,50 m ³ metallkonteiner	Paber- ja kartongpakend
EPR	Tilsi keskus 5	4,50 m ³ metallkonteiner	Paber- ja kartongpakend
EPR	Eoste küla, Kärša ristmik	2,50 m ³ metallkonteiner	Paber- ja kartongpakend
EPR	Põlva linn, Pihlaka tn 8	4,50 m ³ metallkonteiner	Paber- ja kartongpakend
EPR	Põlva linn, Piiri tn 8	4,50 m ³ metallkonteiner	Paber- ja kartongpakend

Põlva valla jäätmekava aastateks 2020–2025

EPR	Põlva linn, Savi tn 2a	2,5 m3 metallkonteiner	Paber- ja kartongpakend
EPR	Mammaste küla, Keldrikaela 2	4,50 m3 metallkonteiner	Paber- ja kartongpakend
EPR	Aarna küla, Pargi tee	2,5 m3 metallkonteiner	Paber- ja kartongpakend
EPR	Adiste küla, Adiste	2,5 m3 metallkonteiner	Paber- ja kartongpakend
EPR	Himmaste	2,5 m3 metallkonteiner	Paber- ja kartongpakend
EPR	Holvandi küla	2,5 m3 metallkonteiner	Paber- ja kartongpakend
EPR	Kiuma küla	2,5 m3 metallkonteiner	Paber- ja kartongpakend
EPR	Orajõe	2,5 m3 metallkonteiner	Paber- ja kartongpakend
EPR	Partsi	2,5 m3 metallkonteiner	Paber- ja kartongpakend
EPR	Peri küla, Mõisa tee 14	2,5 m3 metallkonteiner	Paber- ja kartongpakend
EPR	Rosma küla, Tiigioru tee 1	2,5 m3 metallkonteiner	Paber- ja kartongpakend
EPR	Taevaskoja küla	2,5 m3 metallkonteiner	Paber- ja kartongpakend
EPR	Tännassilma Kauplus	2,5 m3 metallkonteiner	Paber- ja kartongpakend
EPR	Põlva linn, Mammaste tee 2	4,50 m3 metallkonteiner	Paber- ja kartongpakend
EPR	Põlva linn, Uus tn 2a	4,50 m3 metallkonteiner	Paber- ja kartongpakend
EPR	Tilsi küla	0,66 m3 plastikkonteiner	Segapakend
EPR	Akste küla	0,66 m3 plastikkonteiner	Segapakend
EPR	Vanamõisa küla	0,66 m3 plastikkonteiner	Segapakend
EPR	Põlva linn, Mammaste tee 2	4,50 m3 metallkonteiner	Segapakend
EPR	Ahja alevik, Tartu mnt 17	4,50 m3 metallkonteiner	Segapakend
EPR	Tilsi küla, Järvepoe	0,66 m3 plastikkonteiner	Segapakend
EPR	Vardja küla, Lemmiku	0,66 m3 plastikkonteiner	Segapakend
EPR	Ahja alevik, Tartu mnt 15a	1,5 m3 kelluke	Segapakend
EPR	Kauksi küla	1,5 m3 kelluke	Segapakend
EPR	Mooste alevik Ella tee lõpus	1,5 m3 kelluke	Segapakend
EPR	Mooste alevik, Pargi tee 15	1,5 m3 kelluke	Segapakend
EPR	Põlva linn, Pihlaka tn 10	5,0 m3 kelluke	Segapakend
EPR	Põlva linn, Jaama tn 69	4,0 m3 kelluke	Segapakend
EPR	Põlva linn, Kesk tn 39	5,0 m3 kelluke	Segapakend
EPR	Põlva linn, Piiri tn 8	5,0 m3 kelluke	Segapakend
EPR	Põlva linn, Savi tn 2a	4,0 m3 kelluke	Segapakend
EPR	Põlva linn, Uus tn 2a	4,0 m3 kelluke	Segapakend
EPR	Aarna küla, Pargi tee	4,0 m3 kelluke	Segapakend
EPR	Adiste küla, Adiste küla	4,0 m3 kelluke	Segapakend
EPR	Eoste küla, Kärša ristmik	4,0 m3 kelluke	Segapakend
EPR	Himmaste küla	4,0 m3 kelluke	Segapakend
EPR	Holvandi küla	1,5 m3 kelluke	Segapakend
EPR	Kiuma küla Raamatukogu	4,0 m3 kelluke	Segapakend
EPR	Mammaste küla, Keldrikaela tee 2	3,0 m3 kelluke	Segapakend
EPR	Mammaste küla, Keldrikaela tee 2	1,5 m3 kelluke	Segapakend
EPR	Partsi küla, Partsi küla	1,5 m3 kelluke	Segapakend
EPR	Peri küla, Mõisa tee 14	4,0 m3 kelluke	Segapakend
EPR	Rosma küla, Tiigioru tee 1	1,5 m3 kelluke	Segapakend
EPR	Rosma küla, Tiigioru tee 1	5,0 m3 kelluke	Segapakend
EPR	Taevaskoja küla	4,0 m3 kelluke	Segapakend
EPR	Tännassilma küla	4,0 m3 kelluke	Segapakend
EPR	Kiidjärve	1,5 m3 kelluke	Segapakend

EPR	Valgemetsa	1,5 m3 kelluke	Segapakend
-----	------------	----------------	------------

Põlva vallas Põlva linna territooriumil on võimalik liituda TVO poolt korteriühistutele ja eramutele pakutava pakendikonteineri ja -koti teenusega. TVO andmete on neil 19.09.2019 seisuga Põlva linnas 24 pakendikoti klienti. Põlva Vallavalitsus on teinud TVO-le ettepaneku pakendikoti teenuse piirkonna laiendamiseks.

2.12.3 Biolagunevate jäätmete kogumis- ja käitlussüsteem

Aia- ja haljastusjäätmete kohapealne üleandmisvõimalus on elanikel Põlva linnas Pärna 1a asuval kompostimisplatsil ja Mooste alevikus Kompostimisväljaku kinnistul. Vallas puudub senini biolagunevate köögijäätmete lahuskogumise ja käitlemise süsteem. Jäätmehoolduseeskirja kohaselt, tuleb biolagunevad jäätmed eraldi koguda ning viia jäätmejaama või paigutada eraldi kogumismahutisse ning anda üle vastavat jäätmeluba omavale isikule kui mitteelamumaa sihtotstarbega kinnistul tekib neid üle 25 kg nädalas. Liigiti kogutud biolagunevad aia- ja haljastusjäätmed tuleb kompostida kohapeal või lähimal kompostimisväljakul või muus jäätmekäitluskohas.

Põlva valla hajaasustusega osades on tegemist valdavalt ühepereelamutega ning eeldatavalt toimub nende juures vähemalt osaliselt biolagunevate jäätmete kompostimine. Samas korterelamute piirkondades vajab biolagunevate jäätmete kogumissüsteem täiendamist.

2.12.4 Ehitus- ja lammutusjäätmete kogumis- ja käitlussüsteem

Vastavalt vallas kehtivatele jäätmehoolduseeskirjadele tuleb ehitusjäätmed sortida liikidesse nende tekkekohal. Kui ehitusjäätmete tekkekohas puudub võimalus neid sortida või see osutub majanduslikult ebaotstarbekaks, tuleb jäätmed anda töötlemiseks vastavat õigust omavale jäätmekäitlejale, kes teeb selle töö teenustööna. Eelistada tuleb ettevõtjat, kes tagab jäätmete täielikuma taaskasutamise.

Ehitusjäätmete käitlemise eest vastutab ehitise omanik. Ehitise omanik on jäätmehoolduseeskirja tähenduses ehitise kui vallasasja omanik, kinnistu omanik, hoonestusõiguse või mõne muu piiratud asjaõiguse alusel kinnistu kasutaja või isik, kellele on välja antud ehitisluba.

Ehitusjäätmete valdaja on kohustatud korraldama oma jäätmete taaskasutamise või andma jäätmed käitlemiseks üle jäätmeluba omavale või jäätmekäitlejana registreeritud isikule.

Ohtlikud ehitusjäätmed, välja arvatud saastunud pinnas, tuleb koguda liikide kaupa eraldi kogumismahutitesse. Ohtlike ehitusjäätmete valdaja vastutab nende ohutu hoidmise eest kuni jäätmete üleandmiseni ohtlike jäätmete käitluslitsentsi omavale jäätmekäitlejale.

Käesoleval ajal on ehitus- ja lammutusjäätmete vastuvõtupunkt Põlva linna jäätmejaamas. Ehitusjäätmete vastuvõtt jäätmejaamas on tasuline. Samuti on võimalik erinevatelt teenusepakkujatelt tellida ehituse perioodiks ehitusjäätmete konteinereid.

2.12.5 Elektroonikaromude kogumis- ja käitlussüsteem

Elektri- ja elektroonikaseadmetest tekkinud jäätmed tuleb koguda muudest jäätmetest eraldi ning viia elektri- või elektroonikaseadmete jäätmete kogumispunkti või uue toote ostmise korral müügikohta. Eestis korraldab elektri- ja elektroonikaseadmete ning patareide ja akude tootmise ja müügiga tegelevate ettevõtjate poolt neil lasuvate tootjavastutuse kohustuste täitmist MTÜ Eesti Elektroonikaromu ja MTÜ EES-Ringlus.

Käesoleval ajal saavad valla elanikud oma elektri- ja elektroonikaseadmete jäätmed tasuta ära anda Põlvas, Moostes, Tilsis, Vastse-Kuustes ja Ahjal paiknevatesse jäätmejaamadesse.

2.12.6 Koondandmed eriliigiliste jäätmete kogumissüsteemide osas

Järgnevas tabelis on esitatud Põlva vallas esinevad jäätmete üleandmise võimalused jäätmeliikide osas, mis tuleb vastavalt *sortimismäärusele* tekkekohal liigiti koguda.

Tabel 15. Eriliigiliste jäätmete olemasolevad kogumislahendused jäätmeliikide kaupa Põlva vallas.

Jäätmeliik	Kogumissüsteem	Kirjeldus
Segaolmejäätmed	Korraldatud jäätmevedu	Korraldatud jäätmevedu. Korraldatud jäätmevedu ei ole rakendatud endisel Ahja valla haldusterritooriumil, kuid rakendatakse uuel hankeperioodil.
Paber ja kartong	Jäätmejaamad, korraldatud jäätmevedu.	Jäätmehoolduseeskirja kohaselt kohustuslik eraldi konteiner kui kinnistul vähemalt 5 korterit või kui tekib üle 50 kg nädalas. Kui eraldi konteinerit ei ole, tuleb paberit ja kartongi koguda liigiti, viies nimetatud jäätmed jäätmejaama või anda üle vedajale või jäätmekäitlejale.
Plast	Lokaalne üleandmisvõimalus puudub v.a kile võetakse tasuta vastu Vastse-Kuuste ja Tilsis jäätmejaamas	Kogumissüsteem puudub, võimalik üleanda segaolmejäätmete koosseisus v.a. plastpakendid ja kile.
Klaas	Tilsis ja Ahja jäätmejaam	Lehtklaasi üleandmisvõimalus on Tilsis, Vastse-Kuuste ja Ahja jäätmejaamades.
Metallid	Ahja jäätmejaam, kokkuostupunktid Põlva linnas.	Võetakse vastu Ahja jäätmejaamas tasuta ja kokkuostupunkte paikneb Põlva linnas.
Biolagunevad aia- ja haljastusjäätmed	Kompostimisväljakud. Põlva linnas lehtede kogumiring.	Võetakse vastu Põlva linnas Pärna 1a ja Mooste alevikus Kompostimisväljaku kinnistul.
Biolagunevad köögi- ja sööklajajäätmed	Korraldatud jäätmevedu.	Eraldi konteiner kohustuslik vähemalt 10 korteriga majadel või kui jäätmeid tekib nädalas enam kui 50 kg või kui kinnistul tegutseb toitlustusasutus, sh restoran või muu toitlustusteenust pakkuv ettevõtte, lasteaiad, kool või haigla.
Bioloogiliselt mittelagunevad aia- ja haljastusjäätmed (20 02 02, 20 02 03)	Põlva jäätmejaam	Lokaalne üleandmisvõimalus Põlva jäätmejaamas
Pakendid	Avalik konteinerpark	Avalikud kogumiskohad, asukohad www.kuhuviaa.ee , https://service.comap.ee/polvavald/ ja https://arcg.is/meXWC
Pandipakendid	Kogumispunktid	Kogumisautomaadid kauplustes.
Puit	Põlva jäätmejaam	Põlva jäätmejaam võtab vastu tasuta töötlemata puitu ja tasu eest töödeldud puitu.
Tekstiil	Põlva jäätmejaam	Põlva jäätmejaam võtab vastu riidejäätmeid tasuta eest. Taaskasutatavate riiete, jalanõude ja mänguasjade vastuvõtmiseks on Põlva jäätmejaamas Humana kogumispunkt.

Suurjäätmed	Jäätmejaamad	Ahja ja Tilsis jäätmejaamas vanamööbli üleandmine tasuta, Põlvas tasu eest.
Elektroonikaromud	Jäätmejaamad	Elektri- ja elektroonikaseadmete jäätmed saab tasuta ära anda Põlvas, Moostes, Tilsis, Vastse-Kuustes ja Ahjal paiknevatesse jäätmejaamadesse.
Ohtlikud jäätmed	Jäätmejaamad, asbestijäätmetel kogumiskampaaniad	Ohtlikud jäätmed saab tasuta ära anda Põlvas, Moostes, Tilsis, Vastse-Kuustes ja Ahjal paiknevatesse jäätmejaamadesse. Põlva jäätmejaamas on korraldatud eelregistreerimisega eterniiti (asbestijäätmed) kogumist.
<i>Taaskasutatavad asjad</i>	<i>Taaskasutuskoda</i>	<i>Taaskasutatavaid esemeid saab anda Põlva ja Ahja jäätmejaamas tegutsevasse Taaskasutuskoda MTÜ kogumispunkti. Riideid ja jalanõusid vastu ei võeta.</i> <i>Taaskasutatavate riiete, jalanõude ja mänguasjade vastuvõtmiseks on Põlva jäätmejaamas Humana kogumispunkt.</i>

Avalike pakendikonteinerite ja jäätmejaamade paiknemine Põlvas on esitatud jäätmekava koostamisel valminud kaardirakendusel <https://arcg.is/meXWC>.

2.12.7 Kõrvaldamis- ja taaskasutamisrajatised

Valdav enamik vallas tekkivaid jäätmeid transporditakse omavalitsusest välja. Enamik vallas kokku kogutud tavajäätmeid suunatakse käitlusele Torma Prügilasse. Liigiti kogutud jäätmed (pakendijäätmed, vanapaber jms) suunatakse erinevatesse jäätmekäitluskohtadesse nii Eestis kui välisriikides edasiseks taaskasutamiseks, sh ringlussevõtuks.

Põlva vallas endas paikneb 21 registreeritud töötavat jäätmekäitluskohta. Jäätmekäitluskohtade ülevaade on esitatud järgnevas tabelis.

Tabel 16. Põlva valla territooriumil registreeritud jäätmekäitluskohad 28.12.2019 seisuga. Allikas: Keskkonnaregister

Registrikood	Nimetus/n	Käitaja	Asukoht	Tegevuse liik
JKK6500070	Tootmisbaasi pinnasettevalmistuskohad	TREV-2 Grupp AS	Põlvamaa, Põlva vald, Joosu küla	Muu tegevus, Ümberlaadimisjaam, vaheladu
JKK6500007	Tilsis katlamaja	Madesaare UÜ	Põlvamaa, Põlva vald, Tilsis küla	Koospõletustehas
JKK6500076	Rosma kanala	Peri Põllumajanduslik OÜ	Põlvamaa, Põlva vald, Rosma küla	Tavajäätmete käitluskoht
JKK6500024	Põlva reoveepuhasti	Põlva Vesi AS	Põlvamaa, Põlva vald, Põlva vallasisene linn	Tavajäätmete käitluskoht, Ümberlaadimisjaam, vaheladu, Bioloogiline töötlus
JKK6500066	Põlva jäätmejaam	Eesti Keskkonnateenused AS	Põlvamaa, Põlva vald, Põlva	Jäätmejaam, Ohtlike jäätmete käitluskoht, Elektroonikaromude käitluskoht, Tavajäätmete käitluskoht, Ümberlaadimisjaam, vaheladu

Põlva valla jäätmekava aastateks 2020–2025

			vallasene linn	
JKK6500019	Põlva haljastujäätmete kompostiväljak	Põlva Vallavalitsus	Põlvamaa, Põlva vald, Põlva vallasene linn	Bioloogiline töötlus
JKK6500035	Puuri põllumaad	Toomas Tobreluts	Põlvamaa, Põlva vald, Puuri küla	Mobiilne käitluskoht
JKK6500053	Peri veisefarm	Peri Põllumajanduslik OÜ	Põlvamaa, Põlva vald, Peri küla	Muu komplekstegevus, Vanarehvide käitluskoht, Bioloogiline töötlus
JKK6500100	Mooste kompostimisväljak	Põlva Vallavalitsus	Põlvamaa, Põlva vald, Mooste alevik	Bioloogiline töötlus
JKK6500008	Mooste katlamaja	Mooste Olme OÜ	Põlvamaa, Põlva vald, Mooste alevik	Koospõletustehas
JKK6500084	Mooste jäätmejaam	Eesti Keskkonnateenused AS	Põlvamaa, Põlva vald, Mooste alevik	Jäätmejaam, Ohtlike jäätmete käitluskoht, Tavajäätmete käitluskoht
JKKEE00003	Mobiilne käitluskoht (teedeehitus)	TREV-2 Grupp, AS	Põlvamaa, Põlva vald, Joosu küla	Mobiilne käitluskoht
JKK6500081	Mammaste autolammutus	Kiuma Põld UÜ	Põlvamaa, Põlva vald, Mammaste küla	Autolammutuskoda
JKK6500087	Lutsu kivipurustusplats	TREV-2 Grupp, AS	Põlvamaa, Põlva vald, Lutsu küla	Muu tegevus, Ümberlaadimisjaam, vaheladu
JKK6500006	Lao 5 katlamaja	Avraal AS	Põlvamaa, Põlva vald, Põlva vallasene linn	Koospõletustehas
JKK6500071	Käisi katlamaja	Põlva Soojus AS	Põlvamaa, Põlva vald, Põlva vallasene linn	Tavajäätmete käitluskoht
JKK6500050	Kuuse 3 katlamaja	Orava Lina, OÜ	Põlvamaa, Põlva vald, Põlva vallasene linn	Koospõletustehas
JKK6500082	Joosu küla ehitusjäätmete käitluskoht	Andrus Viru	Põlvamaa, Põlva vald, Joosu küla	Muu tegevus, Ümberlaadimisjaam, vaheladu
JKK6500083	Jaama 81 metallijäätmete kogumiskoht	RAO Metall OÜ	Põlvamaa, Põlva vald, Põlva vallasene linn	Metallijäätmete käitluskoht
JKK6500042	Himma mööblitehase katlamaja	SUWEM, AS	Põlvamaa, Põlva vald, Himma küla	Koospõletustehas

JKK65000 67	Aarna veisefarm	Põlva Agro OÜ	Põlvamaa, Põlva vald, Aarna küla	Vanarehvide käitluskoht, Bioloogiline töötlus
----------------	--------------------	---------------	--	---

2.13 Jäätmemajanduse korraldamine ja rahastamine

2.13.1 Jäätmemajanduse korraldamine

Vastavalt jäätmeseadusele korraldab omavalitsus oma haldusalal olmejäätmete ja kodumajapidamistes tekkivate ohtlike jäätmete käitlemist. Omavalitsuse õigused ja kohustused hõlmavad:

- 1) jäätmekava, jäätmehoolduseeskirja ja korraldatud jäätmeveo korra ja teiste kohalikul tasandil jäätmekäitlust suunavate dokumentide koostamist, vastuvõtmist ja avalikustamist;
- 2) korraldatud jäätmeveo organiseerimist;
- 3) jäätmete kogumiskoha määramist, kuhu tuleb korraldatud olmejäätmeveoga hõlmatud jäätmed nende edasise veo eesmärgil toimetada;
- 4) õigust nõuda oma haldusterritooriumil tegutsevalt ettevõtjalt jäätmekava, mis käsitleb ettevõtja tegevusega seotud jäätmekäitlust;
- 5) koostöö tegemist teiste omavalitsustega jäätmeseadusega sätestatud nõuete täitmiseks;
- 6) seisukoha andmist jäätmeloa taotlustele ja ohtlike jäätmete käitluslitsentsi taotlustele;
- 7) järelevalve teostamist jäätmehoolduseeskirjas sätestatud tingimuste täitmise üle.

Valla jäätmevaldajate kohustus on järgida vallavolikogu kehtestatud nõudeid jäätmete liigiti kogumiseks ja üleandmiseks.

Valla poolt väljavalitav jäätmevedaja vastutab veo ohutusnõuete täitmise eest ning jäätmete toimetamise eest vallavalitsuse, pädeva riigiametniku või jäätmed vedamiseks üle andnud isiku poolt määratud jäätmekäitluskohta.

Valla territooriumil Keskkonnaameti poolt väljastatud jäätmeloa, keskkonnakompleksloa või ohtlike jäätmete käitluslitsentsi alusel tegutsevad jäätmekäitlejad omavad kohustust jäätmekäitluse korraldamiseks vastavalt neile väljastatud loas sätestatud tingimustele.

Keskkonnaamet on Keskkonnaministeeriumi valitsemisalas tegutsev valitsusasutus, mis teostab täidesaatvat riigivõimu ja riiklikku järelevalvet ning kohaldab riiklikku suundi seaduses ettenähtud alustel ja ulatuses. Keskkonnaameti osatähtsus kohaliku omavalitsuse jäätmekäitluses on eeskätt arvamuse ja ettepanekute tegemine seaduste alusel ja ulatuses. Keskkonnaameti ülesanne on ka kontrollida jäätmelubade, keskkonnakomplekslubade või ohtlike jäätmete käitluslitsentsi taotluste vastavust nõuetele ning vastavaid lube väljastada.

Keskkonnainspeksioon on Keskkonnaministeeriumi struktuuri osa, mille kaudu toimub jäätmekäitlusala järelevalve, sealhulgas õigusaktide nõuete ning väljastatud jäätmelubade, keskkonnakomplekslubade või ohtlike jäätmete käitluslitsentside nõuete järgimine.

2.13.2 Korraldatud jäätmevedu

Vastavalt jäätmeseaduse §-le 135 on kohalikul omavalitsusel, mille haldusterritooriumil elab rohkem kui 1500 inimest, kohustus organiseerida oma haldusterritooriumil korraldatud jäätmevedu. Korraldatud jäätmeveo kohustus on alates 2005. aasta 1. jaanuarist. Korraldatud jäätmeveo põhieesmärk on liita kõik jäätmevaldajad jäätmeveoga, et kaoks ära omanikuta prügi probleem ja illegaalne prügistamine.

Korraldatud jäätmevedu on olmejäätmete kogumine ja vedamine määratud piirkonnast määratud jäätmekäitluskohta või -kohtadesse kohaliku omavalitsuse üksuse valitud ettevõtja poolt.

Kohaliku omavalitsuse üksus korraldab oma haldusterritooriumil olmejäätmete, eelkõige prügi ehk segaolmejäätmete, nende sortimisjääkide ja olmejäätmete tekkekohas liigiti kogumisel tekkinud jäätmeliikide kogumise ja veo ning edasise suunamise taaskasutusse või kõrvaldamisele. Korraldatud jäätmevedu võib hõlmata ka teisi olmejäätmete liike või muid jäätmeid, kui see on vajalik Jäätmeseaduse nõuete täitmiseks või seda tingib oluline avalik huvi.

Põlva valla haldusterritoorium moodustab ühe jäätmeveo piirkonna, mis on tinglikult jagatud viieks veopiirkonnaks – Ahja, Laheda, Mooste, Põlva ja Vastse-Kuuste veopiirkonnaks. Kõigis ühinenud valdades oli teenusepakkujaks Eesti Keskkonnateenused AS.

Kontsessioonilepingute kohaselt on ettevõttel Põlva vallas ainuõigus vedada segaolmejäätmeid. Endises Põlva vallas hõlmab korraldatud jäätmevedu Põlva linna ja kõiki vallas olevaid külasid: Aarna, Adiste, Andre, Eoste, Himmaste, Holvandi, Kiuma, Kähri, Lutsu, Mammaste, Meemaste, Metste, Miiaste, Nooritsmetsa, Orajõe, Partsi, Peri, Puskaru, Puuri, Rosma, Soesaare, Taevaskoja, Tromsi, Tännassilma, Uibujärve, Valgesoo ja Vanaküla küla. Kontsessioonileping on sõlmitud perioodiks 01.06.2015 kuni 31.05.2020.

Endises Mooste vallas hõlmab jäätmevedu Mooste aleviku, Sässaare, Viisli, Laho, Kaaru, Kauksi, Kanassaare, Rasina, Terepi, Savimäe, Kadaja, Kastmekoja, Jaanimõisa, Säkna ja Suurmetsa küla. Korraldati ühishange ning kehtib kontsessioon "Korraldatud jäätmeveo kontsessiooni andmine Meremäe, Mikitamäe, Mooste, Orava, Röpina, Veriora ja Värskala valdades". Kontsessioonileping on sõlmitud perioodiks 01.10.2015 kuni 30.09.2019.

Endises Laheda vallas hõlmab jäätmevedu Mustajõe, Pragi, Himma, Naruski, Vardja, Tilsi, Roosi, Lahe, Joosu, Vana-Koiola ja Suurküla küla. Ka Laheda vallas on läbi viidud ühishange ning kehtib kontsessioon "Teenuste kontsessiooni andmine korraldatud jäätmeveoks Kanepi, Kõlleste, Laheda, Valgjärve ja Vastse-Kuuste vallas". Kontsessioonileping on sõlmitud perioodiks 01.12.2016 kuni 30.11.2019.

Endises Vastse-Kuuste vallas hõlmab jäätmevedu Vastse-Kuuste aleviku, Kiidjärve, Koorvere, Valgemetsa, Karilatsi, Leevijõe, Padari, Vooreküla, Lootvina ja Logina küla. Kehtib kontsessioon "Teenuste kontsessiooni andmine korraldatud jäätmeveoks Kanepi, Kõlleste, Laheda, Valgjärve ja Vastse-Kuuste vallas". Kontsessioonileping on sõlmitud perioodiks 01.12.2016 kuni 30.11.2019.

Mooste, Laheda ja Vastse-Kuuste kontsessioonilepingud on käesoleval ajal pikendatud selliselt, et nad on kehtivad kuni on läbi hanke leitud uus vedaja, kuid mitte pikemaks kui 30.05.2020.

Endise Ahja valla haldusterritooriumil ei ole korraldatud olmejäätmete kogumist ja vedu.

Uue jäätmeveoperioodi hange on jäätmekava koostamise perioodil ettevalmistamisel. Uue korraldatud jäätmeveo lepinguga hõlmatakse paberi ja kartongi ning biolagunevate köögi- ja sööklajajäätmete kogumist alates 01.06.2020.

Erandkorras vabastatakse jäätmevaldaja korraldatud jäätmeveoga liitumisest jäätmeseaduses ja jäätmehoolduseeskirjas sätestatud tingimustel. Kui kohaliku omavalitsuse üksus on veendunud, et kinnistul ei elata või kinnistut ei kasutata, võib ta jäätmevaldaja erandkorras vabastada tema taotluse

alusel teatud tähtjaks korraldatud jäätmeveoga liitumisest. Vabastust taotletakse enamasti sügistalviseks ajaks, suvel soovitakse jäätmevedu. Jäätmeveoga liitumisest erandkorras vabastatud jäätmevaldaja esitab kord aastas, järgmise aasta 20. jaanuariks vallavalitsusele kinnituse, et kinnistul ei ole aasta kestel elatud või kinnistut ei ole kasutatud.

Põlva valla jäätmevaldajate registri (2019. aasta seisuga) korraldatud jäätmeveoga liitunud 3122 kinnistut, ajutine vabastus on 15-l, ühiskasutus toimub 60nel ja erandkorras vabastatud (min 11 kuud) on 107 kinnistut. Liitunutest u 96%-l kinnistutest toimub vedu. Samas on vallas ka palju mitteliitunud kinnistuid. Põlva valla jäätmevaldajate register vajab kindlasti täiendamist ja korrastamist.

2.13.3 Jäätmehoolduse rahastamine

Jäätmeseaduse alusel toetatakse jäätmehoolduse arendamist jäätmete keskkonda viimise eest makstavast saastetasust.

Jäätmeseadus sätestab põhimõtted, et jäätmekäitluse kulud kannab jäätmetekitaja, korraldatud jäätmeveoga liitunud jäätmevaldaja tasub jäätmeveo teenustasu, mis peab katma jäätmekäitluskohtade rajamis-, kasutamise-, sulgemise- ja järelhoolduskulud ning jäätmete veokulud. Keskkonnapoliitika põhimõte "saastaja maksab" ja "tootja vastutus" tähendab sisuliselt seda, et jäätmekäitluse kulud maksab kinni lõpptarbija.

Jäätmekäitluse finantseerimine toimub vallas järgmiselt: ettevõtte maksavad ise kõikide tekitatud jäätmete käitlemise eest, kaasa arvatud ohtlike jäätmete eest. Elanikud maksavad olmejäätmete käitlemise eest jäätmeveo teenustasu otse jäätmekäitlusettevõttele või läbi kinnisvarahaldusteenuseid pakkuva ettevõtte.

Vallaeelarvest kaetakse järgnevad kulud: kohaliku eriliigiliste jäätmete kogumiskoha haldamisega seotud kulud; omavoliliselt ladestatud prügikoristamise kulud; jäätmete kogumiskampaaniatega seotud kulud.

Põlva valla jäätmehoolduse arendamise võimalikud finantseerimisallikad on vallaeelarve; abiraha taotlemine erinevatest fondidest (SA Keskkonnainvesteeringute Keskus ja Euroopa Liidu struktuurifondid); tootja vastutus; jäätmetekitajate poolt makstav teenustasu; saastetasu.

Kuni 2017. aastani toimus jäätmehoolduse rahastamine olmejäätmete ladestamisel makstud saastetasust. Põhjuse, et tänapäeva Eestis on olmejäätmete ladestamine seoses IRU masspõletustehase avamisega 2013. aastal oluliselt langenud (isegi kuni alla 7% tekkinud segaolmejäätmetest) vähenes drastiliselt ka saastetasu suurus.

Alates 2017. aastast on riigi eelarves seoses saastetasu laekumise äralangemisega nähtud ette kohalikele omavalitsustele riiklik toetus jäätmemajanduse arendamiseks. Riiklikku toetust jaotatakse vastavalt kohalikus omavalitsuses registreeritud majapidamiste arvule. Toetus on sihtotstarbeline ehk seda saab kasutada ainult jäätmehoolduse arendamiseks: jäätmealane nõustamine, jäätmealase teabe levitamine, järelevalve ning jäätmekäitlustegevus, millega tõstetakse jäätmehoolduse taset

2.14 Andmed suletud prügilate ning jääkreostusobjektide kohta

Põlva valla haldusterritooriumil on üks praeguseks suletud prügila – Adiste prügila. Adiste prügila (üldpindalaga 2,4 ha) oli kasutuses alates 1965. aastast kuni 16. juulini 2009. Adiste prügilasse on ladestatud 106255 tonni jäätmeid, prügilademe all on ca 2,1 ha. Prügila sulgemine toimus vastavalt Põlva Linnavalitsuse poolt esitatud ja keskkonnaameti poolt heaks kiidetud sulgemiskavale. Adiste prügila sulgemiseks koostati linnavalitsuse poolt sulgemisprojekt ning viidi läbi keskkonnamõju hindamine.

Käesoleval ajal on Põlva Vallavalitsusele väljastatud jäätmeluba L.JÄ/326885 prügila järelhooldetegevuseks. Vastavalt prügila sulgemisotsusele, sulgemiskavale, sulgemisprojektile, KMH aruandele ja jäätmeloale tuleb teha nõuetele vastavat seiret ja vajalikke töid negatiivsete keskkonnamõjude vähendamiseks. Tagada tuleb prügilademe võimalikust vajumisest või pinnaseerosioonist tingitud ladestusala katendite kahjustuste likvideerimine järelhoolduse perioodil.

Põlva valla territooriumile jäävad kaheksa riiklikult registreeritud jääkreostusobjekti lisaks on teada ka 2 kohaliku tähtsusega objekti. Objektide andmed on esitatud järgnevas tabelis.

Tabel 17. Jääkreostusobjektid Põlva territooriumil. Allikas: EELIS, 2019 ja Põlva Vallavalitsuse andmed.

KKR kood	Nimi	Tüüp	Staat	Pindala (m ²)	Kirjeldus	Asukoht
JRA0000026	Põlva Teedevalitsuse ABT	5. kategooria ⁹	Jääkreostus on aruande alusel likvideeritud	420	Maha voolanud naftasaadused. Põhjavesi lokaalselt reostunud. Jääkreostusobjekt asub tööstustsoonis. ABT territooriumil on tegemist veel üle elumaa piiravude reostunud pinnasega. 2014-2015.a jääkreostuse likvideerimistöid rahastas SA KIK (projekt 7790).	Himmaste küla
JRA0000062	Kuremäe ABT	3. kategooria ¹⁰	Jääkreostus suures osas likvideeritud	500	Eelnevalt maha voolanud küttepetrooli. Maapinnale valgunud naftabitumeenid. Vesi joogiks kõlbmatu. Jääkreostusobjekt asub tööstustsoonis.	Rosma küla
JRA0000063	Põlva masuudihoidla		Jääkreostuse likvideeritud 2017		Mahutites on hoitud põlevkiviöli ja masuuti. Jääkreostusobjekt asub tööstustsoonis.	Põlva linn

⁹ 5 kategooria - jääkreostusobjektid, millel olid reostusallikad likvideeritud ning pinnas tunnistati varasemate uuringute või ka käesoleva hinnangu alusel mittereostunuks või oli reostuse tase alla vastavaid elumaa või tööstusmaa piirarve

¹⁰ 3 kategooria - jääkreostusobjektid, kus esinesid lahtised või avariilised OA hoidlad, millel oli märgatav oht lokaalselt reostada pinnast, põhjavett või pinnavett

Põlva valla jäätmekava aastateks 2020–2025

JRA0000064	Endine Põlva EPT naftabaas		Jääkreostuse likvideerimiseks ei ole meetmeid rakendatud.		Mahutites on hoitud kergekütuseid. Jääkreostusobjekt asub tööstustsoonis.	Põlva linn
JRA0000065	Põlva EPT naftabaas	4. kategooria ¹¹	Maapealsed mahutid on tühjendatud ja torustikud likvideeritud. Maa-alused mahutid on tühjendatud, kuid välja tõstmata.	2200	Pinnakattes leviv põhjavesi joogiks kõlbmatu. Pinnas reostunud. Jääkreostusobjekt asub tööstustsoonis. Reostuse taseme saab teha kindlaks pinnaseuuringutega. Viimasest uuringust möödunud 1998.a möödunud 17 aasta jooksul võib ohtlike ainete tase pinnases olla langenud alla tööstusmaa piirarve.	Põlva linn
JRA0000075	Plaki järv	3. kategooria	Jääkreostuse likvideerimiseks ei ole meetmeid rakendatud		Jääkreostusobjekt asub tööstustsoonis. 2005.a keskkonnauuringu andmeil reostab järvest väljuv vesi Orajõge. Lahendid reostuse likvideerimiseks on uuringuaruandes põhjalikult käsitletud.	Orajõe küla
JRA0000084	Põlva Tarbijate Ühistu endine Linavabrik		Jääkreostus on info alusel osaliselt likvideeritud, osa likvideerimata (jätkuvalt riigi omandis olev maa)	900	Reostuse likvideerimisel (2016) eemaldati reostunud pinnas (naftasaaduste sisaldus üle 5000mg/kg) koguses 248,68 tonni. Lisaks masuudimahuti.	Põlva linn
JRA0000105	Elektrivõrkude immutusplats	3. kategooria	Jääkreostus väheses osas likvideeritud		Jääkreostusobjekt asub tööstustsoonis. Ahja jõe ürgoru MKA, Ahja jõe ürgoru piiranguvöönd asub 200m kaugusel idas.	Taevaskoja küla
	Kooli katlamaja mahuti	kohalik	Maa-alused mahutid likvideerimata.		Pinnasereostus.	Põlva linn
	Tänassilma kütusetankla	kohalik	Maa-alused mahutid likvideerimata.		Pinnasereostus.	Tänassilma küla

¹¹ 4 kategooria – jääkreostusobjektid, kus esineb oht pinnase või pinnavee reostumiseks või, kus lahtised jäätmed ja avariilised mahutid on likvideeritud, kuid teadaolevalt varasemate uuringute alusel või eksperthinnangute tasemel on pinnas reostunud OA-ga.

3 Eelnevate jäätmekavade eesmärkide täitmise analüüs

Põlva territooriumil kehtivad Põlva linna ja Põlva valla ühise jäätmekava aastateks 2011–2020 ja Kanepi, Kõlleste, Laheda, Valgjärve ja Vastse-Kuuste valla ühine jäätmekava 2016–2020. Eelmise perioodi jäätmekavade eesmärkide täitmise ülevaade on esitatud järgnevas tabelis.

Tabel 18. Eelmise perioodi jäätmekavade eesmärkide täitmine.

Tegevus	Elluviimine
Põlva linna ja Põlva valla ühise jäätmekava aastateks 2011-2020	
Meede 1 Korraldatud jäätmeveo rakendamine	
Jäätmevaldajate registri pidamine	Korraldatud jäätmevedu on rakendatud, register on kasutusel.
Elanike teavitamine korraldatud jäätmeveoga seonduvast	
Meede 2 Biolagunevate jäätmete eraldi kogumine ja käitlemine	
Elanikkonna teavitamine biolagunevate jäätmete kompostimisvõimalustest eramajapidamistes ja arendamine	Avalike haljasalade haljastusjäätmel suunatakse kompostimisele. Korterimajade köögijäätmete lahuskogumine ja käitlemine vajab jätkuvalt arendamist. Teavitamine on toimunud läbi kodulehe, suuremaid teavitust kampaaniaid pole korraldatud.
Avalikel haljasaladel ja kalmistutel tekkivate biolagunevate jäätmete kompostimisele suunamine	
Korterimajade köögijäätmete kogumine ja käitlemine	
Meede 3 Pakendijäätmete eraldi kogumine	
Pakendijäätmete kogumissüsteemi arendamine ja täiustamine koostöös taaskasutusorganisatsioonidega (KOV-te ja taaskasutusorganisatsioonide vaheliste kokkulepete sõlmimine)	Pakendiorganisatsioonidega koostöö on olnud pidev. Vald on kaetud konteinerivõrguga, sh on olemas eriliigiliste pakendite konteinerid. Info pakendikonteinerite kohta on leitav valla kodulehelt.
Pakendite kogumissüsteemi haldamine	
Segapakendi (sh papi- ja paberijäätmete ja kartongi) eraldi kogumine	
Segapakendi (sh papi- ja paberijäätmete ja kartongi eraldi kogumiseks konteinerite paigaldamine (täiustamine) ja kogumissüsteemi haldamine	
Elanikkonna teavitamine pakendijäätmete ja segapakendi (sh papi- ja paberijäätmete ning kartongi) üleandmise võimalustest	
Meede 4 Ohtlike jäätmete ja probleemtoodete jäätmete kogumine ja käitlemine	
Piirkonnas ohtlike jäätmete üleandmise võimalus igal ajal	Valda on rajatud jäätmejaamad (Ahja, Mooste, Põlva, Tilsa ja Vastse-Kuuste), millesse elanikud saavad ohtlike jäätmeid üle anda. Info ohtlike jäätmete kogumiskohtade kohta on leitav valla kodulehelt.
Patareide ja akude lahuskogumine	
Ohtlike jäätmete ja probleemtoodete kogumine rajatavas jäätmejaamas	
Ettevõtetes tekkivate ohtlike jäätmete nõuetekohane kogumise ja üleandmise üle järelevalve teostamine	
Elanikkonna teavitamine ohtlike jäätmete ja probleemtoodete jäätmete üleandmisvõimalustest	
Meede 5 Ehitus- ja lammutusjäätmete käitluse korraldamine	
Jäätmekäitlusnõuete sidumine ehitusdokumentatsiooniga	Jäätmehoolduseeskirja kohaselt tuleb ehitise kasutusteatise esitamisel või kasutusloa taotlemisel ja lammutustööde lõpetamisel esitatakse aruanne ehitusjäätmete nõuetekohase käitlemise kohta. Põlva linna jäätmejaama on rajatud ehitusjäätmete üleandmise võimalus. Vastav info on leitav valla kodulehelt.
Ehitusjäätmete käitlussõlme (koha) rajamine jäätmejaama juurde	
Elanikkonna teavitamine ehitus- ja lammutusjäätmete käitlusnõuetest, sorteerimisvõimalustest ja üleandmisvõimalustest	
Meede 6 Tervishoiul tekkivate jäätmete käitluse korraldamine	
Tervishoiul tekkivate riskijäätmete suunamine kahjustamisele	Tervishoiul tekkivad jäätmed on jäätmetatistika alusel suunatud nõuetekohasele käitlusele.
Ohtlike jäätmete üleandmine ohtlike jäätmete käitluslitsentsi omavale ettevõttele	
Tervishoiuasutustele teabe jagamine tervishoiul tekkivate jäätmete käitlussüsteemi kohta	
Järelevalve teostamine tervishoiuasutuste jäätmekäitluse üle	

Meede 7 Metallijäätmete kogumine ja käitlemine	
Elanike ja ettevõtete teavitamine metallijäätmete üleandmisvõimalustest lähipiirkonnas	Eraldi teavituskampaaniaid pole teostatud. Jäätmejaamadesse metallijäätmete üleandmisvõimaluste info on leitav valla kodulehelt.
Meede 8 Elektri ja elektroonikajäätmete kogumise korraldamine	
Elektri- ja elektroonikajäätmete lahuskogumise võimaluste loomine rajatavas jäätmejaamas	Võimalus on loodud jäätmejaamades. Vastav info on leitav valla kodulehelt.
Elanikkonna teavitamine elektri- ja elektroonikajäätmete üleandmisvõimalustest	
Meede 9 Suurjäätmete kogumine	
Suurjäätmete vastuvõtmise korraldamine rajatavas jäätmejaamas	Võimalus on loodud jäätmejaamades. Vastav info on leitav valla kodulehelt.
Elanike teavitamine suurjäätmete üleandmisvõimalustest	
Meede 10 Jäätmete kõrvaldamine	
Adiste prügila järelehooldus	Järelehooldust teostatakse vastavalt jäätmeloale.
Meede 11 Jäätmekäitlusinfo jagamine ja keskkonnateadlikkuse tõstmine	
Jäätmehooldusalaste teavituskampaaniate korraldamine erinevatele sihtgruppidele	Jäätmealane info on avaldatud valla kodulehel, info on ajakohane. Suuremaid teavituskampaaniaid pole korraldatud.
Jäätmekäitlusalaste infomaterjalide ja trükiste koostamine ning jagamine	
Jäätmealase info avaldamine KOV-te kodulehtedel ja selle info pidev uuendamine	
Meede 12 Jäätmehoolduse regulaarne kavandamine ja järelevalve	
Jäätmekava regulaarne ülevaatamine ja kaasajastamine	Tegevusi on jooksvalt teostatud valla igapäevase tegevuse raames.
Jäätmehoolduseeskirjade ja korraldatud jäätmevedu käsitlevate kohalike õigusaktide ülevaatamine ja vajadusel muutmine	
Konkreetsete projektide väljatöötamine ja rahastamistaotluste koostamine	
Eraisikute ja ettevõtete kontrollimine, vajadusel rikkujate karistamine (järelevalve teostamine)	
Jäätmealase koostöö arendamine teiste KOV-dega (sh jäätmehoolduse arendamisega tegeleva koostööorganisatsiooni loomine)	
Omavoliliste prügi mahapanekukohtade likvideerimine ja prügi koristamine	
Jääkreostusobjektide likvideerimine	Vallas on jätkuvalt likvideerimist vajavaid jääkreostusobjekte.
Meede 13 Jäätmejaam	
Jäätmejaama rajamine	Põlva linna on rajatud jäätmejaam, milles toimub regulaarne eriliigiliste jäätmete vastuvõtt. Jäätmejaama hallatakse nõuetekohaselt ning arendatakse vastavalt võimalustele ja vajadusele.
Jäätmejaama haldamine	
Jäätmejaamas tegevuste arendamine	
Kanepi, Kõlleste, Laheda, Valgjärve ja Vastse-Kuuste valla ühine jäätmekava 2016 - 2020	
Jäätmehoolduse süsteemi korrastamine	
Valdade jäätmehooldust korraldava ühissüsteemi loomine	Viidi läbi ühine jäätmeveo hange ja korraldati jäätmemajandust ühiselt. Seoses haldusreformiga vajalik teatav ümberkorraldus.
Ühise korraldatud jäätmeveo hanke läbiviimine	
Tarbimisharjumuste muutmiseks, keskkonnateadlikkuse kampaania kõikides valdades erinevatele sihtgruppidele.	Teavitustegevust on teostatud valdade kodulehtede ja ajalehtede kaudu. Samuti on tehtud koostööd ametkondade ja naaberomavalitsustega jäätmehoolduse alal.
Korteriühistute ja asutuste kaasamine keskkonnateadlikku kampaaniasse	
Sorteerimisharjumuste propageerimine õppe- ja muudes allasutustes	
Jäätmekava iga-aastane järgimine.	
Jäätmekava ajakohastamine.	

Põlva valla jäätmekava aastateks 2020–2025

Koostöö ja infovahetus teiste ametkondadega	
Koostöö teiste omavalitsustega jäätmehoolduse arendamisel.	
Tervet maakonda hõlmav viitade ja infotahvlite paigaldamine.	
Jäätmehoolduse infrastruktuuri arendamine ja haldamine	
Pakendipunktide võrgustiku laiendamine.	Võrgustikku on vastavalt vajadusele laiendatud ja optimeeritud.
Taaskasutus- ja korduskasutuskeskuste rajamine või nende tegevuse toetamine	Pole rajatud
Paberi- ja kartongijäätmete üleandmisvõimaluste laiendamine väikeelamute piirkondades ja kaubanduskeskuste juures	
Ohtlike jäätmete, probleemtoodete, elektri- ja elektroonikajäätmete kogumisringide ning teavituskampaaniate jätkamine	Eterniidi osas on 2014-2018 teostatud eelregistreerimisega vastuvõttu Põlva jäätmejaamas. Teiste ohtlike jäätmete ja elektroonikajäätmete vastuvõtt on toimunud jäätmejaamades, kogumisringide järele pole vajadust olnud.
Jäätmejaamade haldamine ja korrastamine	Jäätmejaamade haldamine on pidevalt toimunud. Vastavalt võimalustele on toimunud inventari soetamine.
Jäätmejaamades vajaliku inventari ja seadmete soetamine	
Biologunevate jäätmete kompostimisplatside rajamine	Kava nägi ette kõikidesse endistes valdadesse kompostimisplatsi rajamist. Tegevust ei ole ellu viidud.
Haljastusjäätmete (kalmistu jäätmed) käitlemiseks vajalik inventari ja seadmete hankimine	Haljastusjäätmete käitlemine toimub Mooste ja Põlva kompostimisväljakutel. Vajalik inventar neile on soetatud.
Haljastusjäätmete kogumisringide korraldamine sügis- ja kevadhooajadel kohtades, kus tekib rohkelt aia- ja haljastusjäätmeid.	Pole korraldatud. Lehtede üleandmise võimalus ainult Põlva linna tiheasustusalal.
Korteriühistute ja avalike asutuste jäätmemajade propageerimine	Eraldi teavituskampaaniaid pole korraldatud.
Jäätmete kokkukandepunktide ja -majade rajamine väiksematesse küladesse ja kaupluste juurde	Eriliigiliste pakendijäätmete ja vanapaberi kogumispunkte on valda rajatud.
Süvakogumismahutite propageerimine (MOLOK tüüpi) korterelamute ja avalike asutuste juures.	Eraldi propageerimist pole tehtud. Süvakogumismahuteid pole paigaldatud.
Järelevalve ja jäätmehoolduse suunamine	
Jäätmevaldajate registri pidamine ja regulaarne andmevahetus vedajaga	Jäätmevaldajate register on olemas ja seda peetakse.
Andmete kogumine ja süstematiseerimine.	
Ühise väärtemenetleja ja jäätmehooldusega tegeleva inimese palkamine	Pole teostatud
Väärtemenetluseks vajalike seadmete soetamine	Pole teostatud
Taaskasutatava materjali kogumise tõhustamine: Korraldatud jäätmeveo raames hindade diferentseerimine nii, et liigiti kogutud jäätmete üleandmine on oluliselt odavam.	2016 a hankel põhimõtet ei rakendatud.
Ohtlike objektide lammutamine	Eelnevalt ei ole teostatud. 2019 saadud KIKilt toetuse vanade põllumajandushoonete lammutamiseks Põlva linna tiheasustusalal (jätkuvalt riigi omandis olev maa-ala), kus asuvad kolm hoonet.
Jääkreostusobjektide likvideerimine	Vallas on jätkuvalt likvideerimist vajavaid jääkreostusobjekte

4 Planeerimine

4.1 Jäätmetekke prognoos

Vastavalt prognoosile "Rahvastikuprognoos kohaliku omavalitsuste rühmades. Klasteranalüüs" (<https://planeerimine.ee/static/sites/2/rahvastikuprognooskovid-klasteranaluu.pdf>) on Põlva vallas perioodil 2020–2025 – 0,3% aastas. Seoses elanike arvu vähenemisega on oodata ka olmejäätmete reaalse koguse vähest langust. Elanikkonna keskkonnateadlikkuse arendamine aitab eeldatavalt kaasa jäätmete liigiti sorteerimise paranemisele, mis vähendab (või jätab samale tasemele) segaolmejäätmete kogust, samal ajal suurendades liigiti sorteeritud jäätmete kogust. Jäätmetekke prognoosis lähtume, et perioodil 2020–2025 on aastane keskmine olmejäätmete kogus elaniku kohta võrdne eelmise viie aasta keskmisega ehk 197 kg/aastas.

Perioodil 2014–2018 on pakendijäätmete kogus elaniku kohta olnud keskmiselt 57 kg/a. Seoses sorteerimisharjumuste paranemise ning samuti pideva pakendite hulga tõusuga on vastavalt riigi jäätmekavale oodata pakendite koguse suurenemist u 2% aastas elaniku kohta.

Tabel 19. Prognoositavad jäätmetekke kogused Põlva vallas 2019-2025.

Aasta	2019	2020	2021	2022	2023	2024	2025
Elanike arv	13 846	13804	13763	13722	13681	13640	13599
Olmejäätmete kogus, tonnides	2731	2723	2715	2707	2699	2691	2682
Pakendijäätmete kogus, tonnides	799	797	795	792	790	787	785

4.2 Eesmärkide seadmine

Eesti on võtnud eesmärgiks, et alates 2020. aastast tuleb ringlusse võtta vähemalt 50% ja 2025. aastaks 55% kodumajapidamistest pärinevatest paberi-, metalli-, plasti- ja klaasijäätmetest, muudest liigiti kogutud kodumajapidamisest ja muudest allikatest pärinevatest jäätmetest. Kohaliku omavalitsuse jäätmealased eesmärgid tulenevad eeskätt riigi jäätmekavas seatud eesmärkidest, mis on esitatud järgmises tabelis.

Tabel 20. Riigi jäätmekavast ja EL jäätmepaketist tulenevad eesmärgid.

	Baastase 2011	Sihttase 2020
Olmejäätmete ringlussevõtu osakaal olmejäätmete kogumassist	27%	50% (sihttase 2025 a 55%)
Pakendijäätmete ringlussevõtu osakaal pakendijäätmete kogumassist	56%	60% (sihttase 2025 a 65%)
Biolagunevate jäätmete ringlussevõtu osakaal olmejäätmete kogumassist	5%	13%
Biolagunevate jäätmete osakaal ladestatavates olmejäätmete kogumassist	57%	20% (2024 tagatud, et biojäätmeid kogutakse kas eraldi või need võetakse ringlusse tekkekohal)
Ehitus-lammutusjäätmete taaskasutuse osakaal nende jäätmete kogumassist	72%	75%
Elektroonikaromude kogumise osakaal kolmel eelneval aastal turule lastud elektri- ja elektroonikaseadmete kogumassist	50%	65%

Kantavate patarei ja akujäätmete kogumise osakaal jäätmete kogumassist	33%	45%
--	-----	-----

Jäätmeseaduse kohaselt tuleb alates 2020. aasta 1. jaanuarist taaskasutada:

- 1) kodumajapidamisest pärinevaid paberi-, metalli-, plasti- ja klaasijäätmeid ja muid liigiti kogutud kodumajapidamisest pärinevaid jäätmeid ning muudest allikatest pärinevaid samalaadseid jäätmeid, välja arvatud tootmisjäätmed ja põllumajanduslikust tootmisest või metsandusest pärinevad jäätmed, korduskasutuseks ettevalmistamisena ja ringlussevõtuna – **vähemalt 50 protsendi ulatuses nende jäätmete kogumassist kalendriaastas;**
- 2) ehitus- ja lammutusjäätmeid, välja arvatud sellised looduslikud ained nagu kivid ja pinnas ning ohtlikke aineid sisaldavad kivid ja pinnas, korduskasutuseks ettevalmistatuna, ringlussevõtuna ja muul viisil taaskasutatuna, sealhulgas tagasitäiteks, muude ainete asemel – **vähemalt 70 protsendi ulatuses nende jäätmete kogumassist kalendriaastas.**

Lähtuvalt riigi jäätmekavast ja jäätmeseadusest on kohalikul tasandil eesmärgiks parandada lokaalseid võimalusi liigiti kogutud jäätmete üleandmiseks ja tõsta inimeste keskkonnateadlikkust jäätmete sorteerimisvajaduse osas. Jäätmete liigiti kogumine võimaldab nende edasist ringlussevõttu. Eeskätt on probleemseks biolagunevate jäätmete osas sihttasemete saavutamise tagamine. Samuti rikub biolagunevate jäätmete sattumine teiste jäätmete hulka nende kvaliteeti, mis ei võimalda hiljem nende ringlussevõttu.

5 Tegevuskava

5.1 Kogumissüsteemide valik

Segaolmejäätmete osas jätkatakse korraldatud jäätmeveo süsteemi. Uue korraldatud jäätmeveo hanke raames rakendatakse korraldatud jäätmevedu tervel omavalitsuse territooriumil ning hõlmatakse ka paberi ja kartong ning köögi- ja sööklajäätmed.

Ohtlike jäätmete, elektri- ja elektroonikaromude jäätmete osas jätkatakse kogumist jäätmejaamades. Säilivad ka patareide kogumiskastid kauplustes.

Pakendijäätmete kogumist jätkatakse üle valla paigaldatud kogumiskonteinerite abil. Kogumiskonteinerite võrgustik vajab pidevat ülevaatamist. Vajalik on sealjuures säilitada eriliigiliste pakendikonteinerite olemasolu ning võimalusel paigaldada neid juurde võimaldamaks kvaliteetsemate ja paremini taaskasutatavate pakendijäätmete kogumist. Põlva linnas jääb täiendavalt alles võimalus individuaalse pakendikoti või -konteineri kasutamiseks. Antud võimalust tuleb propageerida ja võimalusel laiendada ka teistele tiheasustusaladele.

Biolagunevate aia- ja haljasjäätmete osas jätkatakse vastuvõttu Põlva linna ja Mooste kompostimisväljakutel ning Põlva linna osas kevadist ja sügist lehtede äravedu.

Ehitus- ja lammutusjäätmete puhul soovitakse jätkata süsteemi, kus jäätmeid võtavad vastu jäätmekäitlejad tasu eest. Samuti jätkatakse jäätmete vastuvõttu Põlva jäätmejaamas. Asbesti sisaldavate ehitusjäätmete (eterniidi) osas soovitakse jätkata kord aastas eelregistreerumisega tasuta vastuvõttu Põlva jäätmejaamas.

Teiste *sortimismääruses* nimetatud jäätmeliikide osa, mille kogumise korraldamise kohustus lasub omavalitsusel, soovitakse jätkata jäätmejaamades kogumist.

5.2 Kohaliku omavalitsuse üksuse korraldatava jäätmeveo arendamine, sealhulgas korraldatud jäätmeveo piirkonna määramine

Jäätmeseaduse kohaselt on korraldatud jäätmevedu olmejäätmete kogumine ja vedamine määratud piirkonnast määratud jäätmekäitluskohta kohaliku omavalitsuse üksuse korraldatud konkursi korras valitud ettevõtja poolt. Korraldatud jäätmevedu on vallas käesoleval ajal rakendatud (va Ahja piirkond). Uus jäätmevedaja leidmise konkurss on kavandatud 2020. aastasse ning uus veoperiood rakendub 01.06.2020.

Korraldatud jäätmeveo piirkonnana hõlmatakse kogu valla territoorium ühe jäätmeveopiirkonnana, mis jaguneb viieks veopiirkonnaks: Ahja, Laheda, Mooste, Põlva ja Vastse-Kuuste veopiirkond. Jäätmeliikidest jäävad korraldatud jäätmeveoga hõlmatuks segaolmejäätmed. Korraldatud jäätmeveo süsteemi laiendatakse paberi- ja kartongijäätmetele ning biolagunevatele jäätmetele. Paberi- ja kartongikonteiner peab olema vähemalt 5 korteriga kortermajal või kui kinnistul tekib üle 50 kg jäätmeid nädalas. Biolagunevate jäätmete konteiner peab olema vähemalt 10 korteriga kortermajal või kui jäätmeid tekib üle 50 kg nädalas või kui kinnistul tegutseb toidlustusasutus, sh restoran või muu toidlustusteenust pakkuv ettevõtte, lasteaed, kool või haigla.

Jäätmete sorteerimise parandamiseks on oluline, et korraldatud jäätmeveo hanke läbiviimisel tagatakse eriliigiliselt kogutud jäätmete konteinerite tühendamisele tunduvalt soodsam hind kui segaolmejäätmete konteineritele.

Juhul kui muutub jäätmeseaduses korraldatud jäätmeveo korraldus, korraldatakse edaspidi jäätmekäitlust vastavalt kehtivale seadusandlusele.

5.3 Vajalike jäätmehooldusrajatiste kindlaksmääramine

Vald on hästi varustatud jäätmehooldusrajatistega. Vallas on 5 jäätmejaama ja 2 kompostimisväljakut. Vajalik on tagada kõigi olemasolevate jäätmehooldusrajatiste hooldus, inventari ajakohasus ning vastavalt vajadusele optimeerida jäätmejaamade tegevust (vajadusel laiendada vastuvõetavat jäätmete sortimenti). Tegevus on pidev ning vajalik kogu jäätmekava perioodi aastatel 2020–2025.

5.4 Jäätmete liigiti kogumise ja sortimise arendamine koos tähtaegadega konkreetsete jäätmeliikide kaupa

5.4.1 Biojätmed

Liigiti kogutud biojätmed tuleb vedada kompostimiseks selleks ettenähtud kompostimisväljakule või kompostida kohapeal vastavalt nõuetele või anda üle jäätmekäitlejale.

Ilma kompostimisvõimaluseta kinnistute (valdaval korterelamud tiheasustusaladel, samuti toitlustusasutused) biolagunevate jäätmete (eeskätt köögi- ja sööklajajätmed) vastuvõtt ja ringlusse suunamine on võimalik lahendada järgmise perioodi korraldatud jäätmeveo hanke raames 2020. aastal.

Samaaegselt tuleb propageerida biojätmete lokaalset kompostimist eramute juures. Biojätmed ei pea olema kinnistul hõlmatud korraldatud jäätmeveoga, kui biojätmed on võimalik tekkekohal ringlusse võtta ja kasutada. Teavitustegevus peab olema pidev ehk kestma kogu perioodi 2020–2025.

Aastale 2020 tuleb kavandada ühekordne laialdasem biolagunevate jäätmete kohtkompostimist ja lahuskogumist tutvustav teavituskampaania, sest biolagunevad jätmed hõlmatakse valla territooriumil esmakordselt korraldatud jäätmeveoga.

Kohalikel haljasaladel ja kalmistutel tekkivate jäätmete käitlemist tuleb jätkata kompostimisväljakutel Põlvas ja Moostes. Kompostimisväljakutel tuleb jätkata ka elanike haljastusjäätmete vastuvõttu ning tiheasustusaladel (eeskätt Põlva linnas) võimaldada kevadel ja sügisel lehekottide äravedu. Tegevus on kavandatud perioodile 2020–2025.

5.4.2 Pakendijätmed

Keskonnaministri 16. jaanuari 2007 määruse nr 4 "Olmejäätmete sortimise kord ning sorditud jäätmete liigitamise alused" (edaspidi *määrus nr 4*) § 4 lõike 1² kohaselt peab kohaliku omavalitsuse üksus vastavalt jäätmeseaduse § 31 lõikele 3 korraldama vähemalt määrus nr 4 § 3 lõike 2 p-des 1–6 nimetatud jäätmete ning punktis 8 nimetatud jäätmekoodidega 15 01 01 (paber- ja kartongpakend), 15 01 02 (plastpakend), 15 01 04 (metallpakend) ning 15 01 07 (klaaspakend) määratud pakendijätmete liigiti kogumise.

Pakendiseaduse § 17¹ kohaselt peab taaskasutusorganisatsioon tagama, et kogumiskohtade tihedus iga taaskasutusorganisatsiooni kohta oleks järgmine:

- 1) kui tiheasustusega alal on asustustihedus rohkem kui 1000 elanikku ühel ruutkilomeetril – vähemalt üks kogumiskoht jäätmevaldajast 500 meetri raadiuses;
- 2) kui tiheasustusega alal on asustustihedus rohkem kui 500 elanikku ühel ruutkilomeetril – vähemalt üks kogumiskoht jäätmevaldajast 1000 meetri raadiuses;
- 3) kui asustustihedus on alla 500 elaniku ühel ruutkilomeetril – kohaliku omavalitsuse territooriumil paiknevates asulates, arvestusega üks kogumiskoht 500 elaniku kohta.

Pakendiseadus sätestab, et kogumiskonteinerite miinimumarv ja miinimummaht ning nende tühendamissagedus lepitakse iga kogumiskoha kohta kokku taaskasutusorganisatsiooni ja kohaliku omavalitsuse organi vahel.

Põlva asumites on asustustihedus üle 500 elaniku km² ainult Põlva linnas. Seega Põlva linnas peab olema vähemalt üks pakendijäätmete kogumiskoht jäätmevaldajast 1000 meetri raadiuses. Ülejäänud vallas peab olema üks kogumiskoht 500 elaniku kohta ehk 17 kogumiskohta. Pakendiorganisatsioonide andmetel on Põlva vallas väljapool Põlva linna territooriumit avalikke pakendite kogumiskohti TVO-l 15, ETO-l 21 ja EPR-l 42. Seega ei ole kogumiskohtade hulk piisav ainult TVO-l. Põlva Vallavalitsuse ja TVO vahelise lepingu alusel on antud nõusolek pakendijäätmete kogumiskohtade tiheduse vähendamiseks, kuna see on asendatud osaliselt TVO poolt korraldatava pakendijäätmete kogumisega tekkekohal. Nõusolek on antud selliselt, et asendada ühe avaliku pakendipunkti 5 korteriühistu kasutusse antud pakendipunktiga ja/või 10-le eramajale osutatava pakendikoti teenusega.

Paigutuslikult on pakendikonteinerite paiknemine võrdlemisi hea katvusega – kõigis suuremates asumites on pakendite üleandmise võimalus olemas. Pakendijäätmete kogumissüsteem vajab pidevalt ülevaatamist ja optimeerimist vastavalt inimeste käitumisele ja elamualade arengule.

Vajalik on ka pidev inimeste informeerimine pakendite sorteerimise vajadusest ning pakendijäätmete konteinerite sihtotstarbest vältimaks pakendikonteinerite kasutamist olmejäätmete tarbeks. Elanikkonna teavitamine on pidev tegevus, mida tuleb teha kogu jäätmekava perioodil 2020–2025.

Põlva linna territooriumil on käesoleval ajal võimalik liituda ka tasuta vabatahtliku pakendijäätmete liigitikogumise võimalusega. Antud teenust pakub käesoleval ajal Ragn-Sells AS koostöös TVO-ga. Teenust kasutab 24 majapidamist. Soovitatav oleks antud võimaluse olemasolu propageerida ka omavalitsuse poolt. Tihti pelgavad inimesed nn pakendikoti teenust ka näiteks koti võimaliku purunemise ja hoiustamisega seoses. Kartuse vähendamiseks oleks mõistlik teavitada ka võimalusest, et kotti võib hoida ka prügikonteineris vms hoidjas või anumas näiteks segaolmejäätmete konteineri kõrval. Teavitatus on kavandatud pidevalt perioodil 2020–2025.

5.4.3 Elektroonikaromud ja ohtlikud jäätmed

Vajalik on jätkata ohtlike jäätmete ja elektroonikajäätmete kogumist jäätmejaamades. Tegevus on vajalik kogu jäätmekava perioodil 2020–2025.

Ohtlike jäätmete hulgas on jätkuvalt probleemiks asbesti sisaldavate ehitusjäätmete ehk eterniidi teke. Vähendamaks ohtliku eterniidi ebaseaduslikku käitlemist (matmist, metsa viimist jms) on vajalik jätkata eterniidi vastuvõttu tausta või mõistliku tasu eest. Soovitatav oleks jätkata 2014–2018 toimunud praktikat, kus valla elanikud said eelneva registreeringu alusel eterniidijäätmeid tuua üks

kord aastas määratud perioodil kohalikku jäätmejaama. Tegevus on kavandatud perioodile 2020–2025.

5.4.4 Suurjäätmed

Ahja ja Tilsa jäätmejaamas vanamööbli üleandmine tasuta, Põlvas tasu eest. Suurjäätmete kogumiskohad peavad asuma jäätmevaldajast maksimaalselt 15 kilomeetri kaugusel. Kolm jäätmejaama täidavad paigutuslikult jäätmeseadusest tuleneva suurjäätmete kogumiskoha kauguse nõude. Vajalik on jätkata vähemalt nimetatud kolmes jäätmejaamas suurjäätmete vastuvõttu ka perioodil 2020–2025.

5.4.5 Ehitus- ja lammutusjäätmed

Ehitusjäätmete äravedu on elanikel võimalik tellida mitmetelt eraettevõtjatelt. Samuti võetakse ehitus- ja lammutusjäätmeid tasuta vastu Põlva jäätmejaamas. Omavalitsus ei näe käesoleval ajal ehitus- ja lammutusjäätmete osas vajadust täiendava kohaliku vastuvõtuvõimaluse rajamiseks.

Vajadus võib esineda mõnede probleemsemate jäätmeliikide osas (nt lehtklaas). Antud jäätmeliigi osas oleks asjakohane võimaldada selle vastuvõtt jäätmejaamades. Tegevus on kavandatud perioodile 2020–2025.

5.4.6 Maastikupilti kahjustavate hoonete lammutamine

Maastiku korrastamise huvides tuleks kasutada ka võimalust toetuse saamiseks maastikupilti kahjustavate hoonete ja hoonevaremete lammutamiseks. Põlva territooriumil on käesoleval ajal mitmeid tühjana seisvaid lagunevaid hooned, mis kahjustavad maastikupilti ning põhjustavad reostusohu tõmmates ligi ebaseaduslikku prügiladestamist jms. Ka on sellised hooned eraomanduses ning omavalitsusel puudub otseselt võimalus selliste hoonete lammutamiseks. Samas saab omavalitsus kaudselt (vajalike dokumentide vormistamisel abistamine jms) toetada hoone omanikke lammutustegevuse elluviimisel.

Maastikupilti kahjustavate hoonete lammutamisel suureneb küll tekkivate lammutusjäätmete kogus, kuid paraneb välisruumi kvaliteet ja väheneb lagunenu hoonetest tulenev reostusohu. Tekkivad lammutusjäätmed tuleb suunata maksimaalselt taaskasutusse.

Lisaks maastikupilti kahjustavatele hoonetele on valla territooriumil jätkuvalt jääkreostusobjekte. Jätkata tuleb võimaluste leidmist jääkreostusobjektide likvideerimiseks.

Tegevust kavandatakse ellu viia vastavalt toetusvõimaluste leidmisele eelistatult perioodil 2020–2023.

5.4.7 Koondandmed jäätmete liigiti kogumise ja sortimise arendamine koos tähtaegadega ja konkreetsete jäätmeliikide kaupa

Järgnevas tabelis on esitatud koondandmed *sortimismääruses* määratud jäätmeliikide kogumise ja sortimise arendamise kohta.

Tabel 21. Koondandmed jäätmete liigiti kogumise ja sortimise arendamine koos tähtaegadega ja konkreetsete jäätmeliikide kaupa Põlva vallas.

Jäätmeliik	Kogumisviis/tegevus	Tähtaeg
Paber ja kartong (20 01 01)	Järgmise korraldatud jäätmeveo konkursiga haarata vanapaberi kogumine kogu omavalitsuse territooriumil ja muudetakse kogumiskonteiner kohustuslik vähemalt 5 korteriga kortermajadel. Vastuvõtu jätkamine jäätmejaamades.	Tähtaeg 2020 Pidev tegevus 2020-2025
Plastid (20 01 39)	Vajalik parandada lokaalset üleandmisvõimalust. Võimaldada üleandmine kõigis jäätmejaamades.	Tähtaeg 2021.
Metallid (20 01 40)	Kokkuost erinevate Põlva vallas paiknevate kokkuostjate poolt.	Pidev tegevus 2020-2025
Klaas (20 01 02)	Vastuvõtu jätkamine jäätmejaamades.	Pidev tegevus 2020-2025
Biologunevad aia- ja haljastusjätmed (20 02 01)	Lehtede üleandmise võimaldamine Põlva linna tiheasustusalal kevadel ja sügisel. Jäätmete vastuvõtt ja käitlemine Põlva ja Mooste kompostimisväljakutel. Kohtkompostimise edendamine eramajades ja väiksemates kortermajades.	Pidev tegevus 2020-2025 Pidev tegevus 2020-2025 Pidev tegevus 2020-2025
Biologunevad köögi- ja sööklajajätmed (20 01 08)	Järgmise korraldatud jäätmeveo konkursiga haarata biologunevate jäätmete kogumine kogu omavalitsuse territooriumil ja muudetakse kogumiskonteiner kohustuslik vähemalt 10 korteriga kortermajadel. Kohtkompostimise edendamine eramajades ja väikestes kortermajades.	Alates 2020 Pidev tegevus 2019-2025
Bioloogiliselt mittelagunevad aia- ja haljastusjätmed (20 02 02, 20 02 03)	Vastuvõtu jätkamine vähemalt Põlva jäätmejaamas	Pidev tegevus 2020-2025
Pakendid (15 01), sealhulgas paber- ja kartongpakendid (15 01 01), plastpakendid (15 01 02), puitpakendid (15 01 03), metallpakendid (15 01 04), komposiitpakendid (15 01 05), klaaspakendid (15 01 07), tekstiilpakendid (15 01 09) ja muud jäätmeseaduse §-s 7 esitatud olmejäätmete mõistele vastavad pakendid;	Vastuvõtu jätkamine avalike kogumiskonteinerite abil. Avalike kogumiskonteinerite suuruse ja paiknemise optimeerimine. Koostöö tihendamine pakendiorganisatsioonidega võimaldamaks elanikel vabatahtlike pakendikonteinerite hõlpsamat paigaldamist ka valla teistel tiheasustusaladel. Elanikkonna teavitamine pakendikonteinerite paiknemisest ja pakendijäätmete sorteerimise vajadusest ning individuaalse tasuta pakendikoti võimalustest Põlva linnas.	Pidev tegevus 2020-2025 Tähtaeg 2021 Pidev tegevus 20220-2025
Puit (20 01 38)	Vastuvõtu võimaldamine vähemalt Põlva jäätmejaamas	Alates 2020, edasi pidev tegevus 2020-2025

Tekstiil (20 01 10, 20 01 11)	Vastuvõtu jätkamine Põlva linna jäätmejaamas (tasuline). Elanike teavitamine kasutatud tekstiilijäätmete (rõivad, jalatsid, kangad, mänguasjad jms) ära viimise võimalustest taaskasutuskeskustesse ning vastuvõtu jätkamine Põlva jäätmejaama Humana teeninduspunktis.	Pidev tegevus 2020-2025 Pidev tegevus 2020-2025
Suurjäätmed (20 03 07)	Vastuvõtu jätkamine vähemalt Tilsis, Ahja ja Põlva jäätmejaamades.	Pidev tegevus 2020-2025
Probleemtoodete jäätmed (20 01 21*, 20 01 23*, 20 01 34, 20 01 35*, 20 01 36)	Vastuvõtu jätkamine Põlva valla jäätmejaamades.	Pidev tegevus 2020-2025
Ohtlikud jäätmed (jäätmenimistu alajaotises 20 01 tärniga „*“ tähistatud jäätmed) ning olmes tekkinud ohtlike aineid sisaldavad või nendega saastunud pakendid jäätmekoodiga 15 01 10*	Vastuvõtu jätkamine Põlva valla jäätmejaamades. Eterniidijäätmete osas eelregistreerimisega tasuta või soodsa vastuvõtu võimaldamine üks kord aastas.	Pidev tegevus 2020-2025 Pidev tegevus 2020-2025
<i>Taaskasutatavad asjad</i>	<i>Taaskasutatavaid esemeid saab anda Põlva ja Ahja jäätmejaamas tegutsevasse Taaskasutuskoda MTÜ kogumispunkti.</i>	Pidev tegevus 2020-2025

Juhul kui mõne eelnimetatud jäätmeliigi osas tekib vajadus täiendada kogumise osas, siis kaalub omavalitus kogumisringide korraldamist või olemasolevate jäätmejaamade võrgustiku baasil vastuvõtu laiendamist.

5.5 Teavituskampaniad

Jäätmealast infot (sealhulgas korraldatud jäätmeveo ja jäätmete kogumispunktide kohta) edastatakse valla elanikele nii ajaleheartiklite kui ka Põlva valla kodulehel oleva jäätmekäitluse rubriigi kaudu. Info kättesaadavust võib jäätmekava koostamise perioodil hinnata heaks. Samas tuleb jälgida, et info oleks pidevalt ajakohane.

Jäätmekavaga püstitatud eesmärkide elluviimine eeldab jätkuvalt elanike kaasamist ja vastavat selgitustööd.

Lisaks valla veebilehele on elanikele abiks ka Eesti tootjavastutusorganisatsioonide koostöös valminud kaardirakendus „Kuhu viia“, mis aitab inimestel leida informatsiooni kuidas vabaneda jäätmetest ja kuhu anda kasutuskõlblikud esemed. Rakendus näitab ka, kus asuvad pakendikonteinerid, taaraautomaadid jms. Veebileheküljel esitatud pakendikonteinerite asukohad vajaksid kohati korrigeerimist. Samalt veebileheküljelt saab infot ka jäätmete sorteerimise kohta.

Omavalitsus kasutab oma töös ka infosüsteemi EVALD, kuhu on kantud ka avalike jäätmekonteinerite ja jäätmejaamade paiknemise info.

Keskkonnaministeerium on loonud Interneti lehekülje, kuhu on koondatud info, miks ei tohi jäätmeid lõkkes põletada ning kuhu tuleks jäätmed viia, et olla veendunud nende keskkonnasäästlikkus käitlemises. Samuti on valminud lehekülg ringmajanduse kohta, mis koondab informatsiooni jäätmetemaatika kohta.

Pideva selgitustöö ja teavitamise aluseks on eesmärgistatud info edastamine, info edastamise viisideks on kohalikud ajalehed, kuulutused, viidad, bukletid, internet, kuna interneti kasutamine on osade sihtgruppide hulgas eeldatavalt piiratud, siis on informatsiooni osaliselt vajalik dubleerida ka paberkandjal. Täiendavat teavitust vajadust on näha vähemalt aastatel 2019 ja 2024, mil toimuvad uued korraldatud jäätmeveo hanked.

Selgitustöö kavandamisel on oluline arvestada ka sihtgrupist tulenevate asjaoludega. Soovitav on läbi viia erinevaid kampaaniaid erinevatele sihtgruppidele, arvestades näiteks vanust (täiskasvanud, noored) ja asustust/elukohta (eramajad, korterelamud). Selgitustöö läbiviimisel tuleb arvestada, et sihtgruppi ei koormataks antava informatsiooniga üle, jagatav info peaks olema lihtsalt mõistetav, samas peab olema viide spetsiifilise teabe kättesaadavuse kohta.

Teavitustöö tegemiseks on võimalik finantseerimist leida ka väljaspool vallaeelarvet (näiteks KIK rahastusel). Asjakohane oleks kaasata ka kohalikke ettevõtjaid. Teavitustööks kasutatavaid infomaterjale leiab trükitavatel kujudel Keskkonnaministeeriumi jäätmete infolehel.

Senist omavalitsuse poolset teavitustegevust jäätmekäitluse küsimustes võib pidada võrdlemisi heaks. Omavalitsuse kodulehelt on info jäätmete üleandmisvõimaluste kohta hästi leitav ja kohalikus lehes on avaldatud jäätmekäitlusalaseid artikleid. Vajalik on jätkata seniseid tegevusi. Tegevust viiakse ellu pidevalt ehk perioodil 2020–2025.

5.6 Tegevuskava ja rahastusallikad

Kavandatavad tegevused koos kavandatava rahastusega on esitatud järgnevas tabelis.

Tabel 22. Tegevuskava ja rahastusallikad.

Number	Tegevus	Tegevusaeg	Rahastamisallikas (teostajad)
Jäätmehoolduse kavandamine ja planeerimine			
1.1.	Jäätmehoolduseeskirja ajakohastamine riiklike õigusaktide muutumisel.	Pidev	(VV) VE
1.2.	Kohalike õigusaktide ja arengudokumentide jooksev ülevaatamine ja ajakohastamine	Pidev	(VV) VE
1.3.	Korraldatud jäätmeveo hanke korraldamine, sh paberi ja kartongi ning köögi- ja sööklajäätmete kogumise hõlmamine korraldatud jäätmeveoga	2020, 2024	(VV) VE
Jäätmehooldusrajatiste kavandamine			
2.1.	Jäätmejaamade hooldus, vajadusel inventari uuendamine	Pidev	(VV) VE
2.2.	Kompostimisväljakute hooldus, vajadusel inventari uuendamine	Pidev	(VV) VE F
2.3.	Jäätmejaamades vastuvõetavate jäätmeliikide laiendamine	Pidev	(VV) VE F
Jäätmete liigiti kogumise ja sortimise arendamine			
3.1.	Uue korraldatud jäätmeveo hankega paberi ja kartongi ning köögi- ja sööklajäätmete hõlmamine – vastava teavituskampaania läbiviimine	2020	(VV) VE
3.2.	Aia- ja haljasjäätmete kohtkompostimise võimaluse propageerimine.	Pidev	(VV) VE
3.3.	Pakendikonteinerite suuruse ja asukoha optimeerimine ja koostöö tegemine pakendiorganisatsioonidega	Pidev	VV / Pakendiorg.
3.4.	Koostöö tihendamine pakendiorganisatsioonidega võimaldamaks elanikel vabatahtlike pakendikonteinerite hõlpsamat paigaldamist kõigil tiheasustusaladel.	Pidev	VV / Pakendiorg.
3.5.	Vabatahtlikust pakendijäätmete kogumisteenusest elanikkonna teavitamine.	Pidev	(VV) VE
3.6.	Kord aastas eterniidi tasuta või soodsa vastuvõtu korraldamine Põlva jäätmejaamas eelregistreerimise alusel.	Pidev	(VV) VE F
Elanikkonna keskkonnateadlikkuse tõstmine			
4.1.	Valla veebilehe täiustamine ja haldamine jäätmealase teabe osas	Pidev	(VV) VE
4.2.	Jäätmeteemaliste artiklite avaldamine piirkondlikus lehes	Pidev	(VV) VE
4.3.	Elanikkonna keskkonnateadlikkuse tõstmiseks jäätmehooldust puudutavate kampaaniate ning projektide läbiviimine, sealhulgas infovoldikute trükk	Pidev, suuremad teavitused 2020 ja 2024	(VV) VE
Jäätmehoolduse järelevalve			

5.1.	Eraisikute ja ettevõtete jäätmekäitluse kontrollimine, vajadusel rikkujate karistamine	Pidev	(VV) VE
5.2.	Jäätmevaldajate registri haldamine, täiendamine ja vajadusel tarkvara ajakohastamine	Pidev	(VV) VE
5.3.	Kontroll korraldatud jäätmeveoga liitumise üle	Pidev	(VV) VE
5.4.	Omavoliliste prügi mahapanekukohtade pidev likvideerimine	Pidev	(VV, MO) VE, MO
5.5.	Ehitus- ja lammutusjätmete jäätmeõiendi nõudmine ehitisele kasutusloa andmisel juhul suuremamahuliste ehitiste puhul	Pidev	(VV) VE
5.6	Ühise väärtemenetleja ja jäätmehooldusega tegeleva inimese palkamine. Väärtemenetluseks vajalike seadmete soetamine.	2021	
Muud tegevused			
6.1	Maastikupilti kahjustavate hoonete lammutamine ja jääkreostusobjektide likvideerimine	Eelistatult 2020-2023	(VV, MO) VE, MO, F

(VV) - teostajaks vallavalitsus

VE - finantseerimine vallaelarvest

F - finantseerimine keskkonnanfondidest projektipõhiselt

MO - maa omanikud

X - jooksev tegevus, mida teostatakse vallavalitsuse töötajate poolt tööülesannete raames ja millele eraldi eelarvet ei kavandata.

Juhul kui korraldatud jäätmeveo korraldus jäätmeseaduse muutmisel muutub, siis teostatakse tegevust vastavalt seadusandlusele.

* - Maksumus selgub edasise projekteerimise käigus.

Kokkuvõte

Põlva valla jäätmekava 2020–2025 koostamisel analüüsiti jäätmekäitluse hetkeolukorda Põlva vallas. Sellest lähtuvalt toodi välja jäätmehoolduse probleemid, püstitati jäätmehoolduse arendamiseks vajalikud eesmärgid ning töötati välja tegevuskava püstitatud eesmärkide ellu rakendamiseks.

Põlva valla jäätmekava 2020–2025 koostamise juures on arvestatud hetkel kehtivatest õigusaktidest tulenevate nõuete ja kohustustega. Lisaks on arvestatud riiklikul tasemel seatud eesmärkidest, eeskätt riigi jäätmekavast 2014–2020.

Jäätmekavas seatud eesmärkide täitmiseks on oluline elanike keskkonnateadlikkuse kasv ja sortimisharjumuste juurutamine ning jäätmete kohtsorteerimise edendamine, sorteeritud jäätmete üleandmisvõimaluste loomine, taaskasutuse suurendamine ning kontroll jäätmekäitluse üle. Kontrolli aitab tagada võimalikult suure hulga jäätmevaldajate haaratus üldisesse jäätmekäitlussüsteemi ehk korraldatud jäätmeveo rakendamine. Jäätmekava elluviimine aitab vähendada jäätmekäitlusest tulenevat keskkonnamõju.

Põlva valla jäätmekava
Kasutatud materjalid

Allikmaterjalid:

- 1) Keskkonnaamet. 2014. Kohaliku omavalituse jäätmekava koostamise juhendmaterjal. Versioon 08.01.2016.
- 2) Riigikogu 14.02.2007 otsusega heaks kiidetud "Eesti keskkonnastrateegia aastani 2030" <https://www.riigiteataja.ee/akt/12793848>
- 3) Riigikontroll. 2008. Ülevaade jäätmehoolduse olukorrast valdades ja vallades. Talvald.
- 4) SA Stockholmi Keskkonnainstituudi Talvalla Keskus, Säästva Eesti Instituut. 2013. Eestis tekkinud segaolmejäätmete, eraldi kogutud paberi- ja pakendijäätmete ning elektroonikaromu koostise uuring.
- 5) SEI Eesti. 2008. Eestis tekkinud olmejäätmete (sh eraldi pakendijäätmete ja biolagunevate jäätmete) koostise ja koguste analüüs.
- 6) Vabariigi Valitsuse poolt 22.02.2007 heaks kiidetud "Eesti Keskkonnategevuskava 2007–2013" http://www.envir.ee/sites/default/files/elfinder/article_files/keskkonnategevuskava_2007-2013_uuendatud.pdf
- 7) Vabariigi Valitsuse 13. juuni 2014 korraldusega nr 256 heaks kiidetud "Riigi jäätmekava 2014–2020" <http://www.envir.ee/et/eesmargid-tegevused/jaatmed/riigi-jaatmekava-2014-2020>

Seadused, määrused:

- 1) Jäätmeseadus <https://www.riigiteataja.ee/akt/123032015204>
- 2) Keskkonnajärelevalve seadus <https://www.riigiteataja.ee/akt/114032014049>
- 3) Keskkonnaministri 9. veebruari 2005 määrus nr 9 "Elektri- ja elektroonikaseadmete romude käitlusnõuded" <https://www.riigiteataja.ee/akt/125042014009>
- 4) Keskkonnaministri 10. jaanuari 2008 määrus nr 5 "Kasutatud patareide ja akude käitlusnõuded" <https://www.riigiteataja.ee/akt/12910878>
- 5) Keskkonnaministri 16. jaanuari 2007 määrus nr 4 "Olmejäätmete sortimise kord ning sorditud jäätmete liigitamise alused" <https://www.riigiteataja.ee/akt/129042015008>
- 6) Keskkonnaministri 16. juuni 2011 määrus nr 33 "Romusõidukite käitlusnõuded" <https://www.riigiteataja.ee/akt/122062011008>
- 7) Keskkonnaministri määrus 14. detsembri 2015 nr 70 "Jäätmete liigitamise kord ja jäätmenimistu" <https://www.riigiteataja.ee/akt/118122015014>
- 8) Pakendiseadus <https://www.riigiteataja.ee/akt/129062014050>
- 9) Vabariigi Valitsuse 7. augusti 2008 määrus nr 124 "Patareidest ja akudest tekkinud jäätmete kogumise, tootjale tagastamise ning taaskasutamise või kõrvaldamise nõuded ja kord ning sihtarvud ja sihtarvude saavutamise tähtajad" <https://www.riigiteataja.ee/akt/115102013005>
- 10) Vabariigi Valitsuse 17. juuni 2010 määrus nr 79 "Mootorsõidukitest ja nende osadest tekkinud jäätmete kogumise, tootjale tagastamise ning taaskasutamise või kõrvaldamise nõuded ja kord ning sihtarvud ja sihtarvude saavutamise tähtajad" <https://www.riigiteataja.ee/akt/115102013004>
- 11) Vabariigi Valitsuse 17. juuni 2010 määrus nr 80 "Rehvidest tekkinud jäätmete kogumise, tootjale tagastamise ning taaskasutamise või kõrvaldamise nõuded ja kord" <https://www.riigiteataja.ee/akt/117062014013>
- 12) Vabariigi Valitsuse 20. aprilli 2009 määrus nr 65 "Elektri- ja elektroonikaseadmetest tekkinud jäätmete kogumise, tootjale tagastamise ning taaskasutamise või kõrvaldamise nõuded ja kord ning sihtarvud ja sihtarvude saavutamise tähtajad" <https://www.riigiteataja.ee/akt/108042014005>

Põlva valla jäätmekava

- 13) Vabariigi Valitsuse 8. detsembri 2011 määrus nr 148 "Jäätmete taaskasutamise ja kõrvaldamistoimingute nimistud" <https://www.riigiteataja.ee/akt/121062016036?leiaKehtiv>

Andmebaasid:

- 1) Jäätmearuandluse infosüsteem <https://jats.keskkonnainfo.ee/>
- 2) Keskkonnalubade infosüsteem <http://klis.envir.ee/klis>
- 3) Keskkonnaregister <http://register.keskkonnainfo.ee>
- 4) Maa-ameti geoportaal <http://geoportaal.maaamet.ee>
- 5) Statistikaameti statistika andmebaas <http://pub.stat.ee>