

Kooskõlastus ja/või arvamus	Kohaliku omavalitsuse vastus
<p>Jürgen Lina, e-kiri 13.02.2023</p> <p>Tahan uurida kooskõlastamisele esitatud Põlva valla üldplaneeringu kohta Valgemetsa küla aladel. Valgemetsa külas on suurele osale maast määratud juhtotstarve PH (haljasala maa-ala). Kaardirakendusest on näha selle maa-ala kohta: 1) „Peamiselt puhkamisele ja virgustusele suunatud looduslik maa, park, parkmets, mets, haljasala vm, kuhu on lubatud ehitada väiksemaid virgustusotsarbelisi rajatisi.“ 2) „üldjuhul ei ole lubatud hooned püstitada. Põhjendatud vajaduse korral võib lubada kuni 20 m2 suuruse hoone püstitamist.“ 3) „alad peavad säilima loodusliku maa-alana, lubatud on rajada teed, tehnovõrke, istepinke, spordi- ja puhkerajatisi jms.“ 4) “raied kooskõlastatakse omavalitsusega”. Sellest lähtuvalt tõusetuvad järgmised küsimused:</p> <ol style="list-style-type: none"> 1) Kuidas menetletakse ja mille alusel otsustatakse maa omaniku soovi üle hoonet püstitada PH alale? 2) Kas on võimalik, et vallavalitsus annab loa PH maa-alale ehitada lähestikku mitu grillmaja, kämpingut, mis ületaks ühe pere mõistliku kasutusvajaduse? 3) Mille alusel vallavalitsus menetleb maaomanike raiesoove PH aladel? Kui saan õigesti aru, siis praegu kehtiva Ahja jõe maastikukaitseala üldplaneeringu järgi Valgemetsas väljaspool õueala, s.o metsamaal, ehitustegevust ei kavandata Ahja jõe piiranguvööndis (100 m). 4) Kas saan õigesti aru, et uues üldplaneeringus toimub põhimõtteline nihe ja hoonete ehitamine endises piiranguvööndis saab võimalikuks ka metsamaal? 	<p>Küsimustele vastatud 15.02.2023 nr 7-6/23-508-2</p> <p>Esitasite küsimused Põlva valla üldplaneeringu kohta. Vastan küsimustele komplekselt.</p> <p>Vastavalt Põlva valla üldplaneeringu seletuskirja punktile 12.1.2. kehtib üldplaneering tervikuna, st et täidetud peavad olema kõik esitatud tingimused samaaegselt, mitte üksikud tingimused. Üldplaneering ei tühistata ega muuda ühtegi seadusandlikust aktist tulenevat sätet. Riikliku kaitse all oleval objektil või alal lähtutakse esmalt vastavas õigusaktis sätestatud kaitse- ja kasutustingimustest ning seejärel üldplaneeringus seatud tingimustest (p 12.1.3.).</p> <p>Valgemetsa küla asub Ahja jõe ürgoru maastikukaitsealal. Valgemetsa külas on moodustatud ehituslik piirkond (peatükk 6.10.) ning seal arvestatakse lisaks üldistele tingimustele piirkonnale seatud tingimustega. Tsiteerin: „Valgemetsa küla ehituslikus piirkonnas ei ole lubatud maa sihtotsarvet muuta ega hoonestust tihendada, vajalik on metsaalade (metsamaa kõlvik) säilitamine. Selgema ülevaate huvides on haljasala maa-ala (tähis PH) määratud kõikidel säilitatavatele metsaaladele.“</p> <p>Vastavalt ehitusseadustiku lisale 1 ei ole ehitisealuse pinnaga 0–20 m 2 ja kuni 5 m kõrguste ehitiste püstitamiseks vajalik esitada ehitusteatist ega ehitusluba, tegemist on nn vaba ehitustegevusega mida omavalitsus ei saa kontrollida. Aga ka vaba ehitustegevuse puhul tuleb arvestada looduskaitseaduses toodud nõuetega: kas soovitud asukohta ehitamine on kaitseeskirjaga lubatud ja samuti ehituskeeluvööndi ulatusega. Ahja jõe ehituskeeluvöönd on 50 m, vastavalt looduskaitseaduse § 38 lõikele 2 laieneb ehituskeeluvöönd metsamaal metsaseaduse tähenduses kalda piiranguvööndi piirini. Ehituskeeluvööndis on uute hoonete ja rajatiste ehitamine keelatud. Vaba ehitustegevuse kooskõlastamiseks tuleks pöörduda otse Keskkonnaametisse. Vaba ehitustegevuse korral vastutav kinnisasja omanik ise, et õigusaktidest, sh tuleohutusnõetest, peetkase kinni.</p> <p>Metsamaaks metsaseaduse tähenduses ei loeta õuemaad, elamumaad, pargi, kalmistu, haljasala, marja- ja viljapuuaiad, puukooli, aiandi, dendraariumi ning puu- ja põõsaistandike maad (§3 lg 3). Samuti ei</p>

	<p>kohaldu metsaseadus väiksema kui 0,5 ha suuruse metsamaa lahustüki suhtes (§ 4 lg 2). Kinnisasjalt kuni 20 tm raiumiseks aastas, ei pea metsateatist esitama ja selliseid raieid omavalitsus nii või teisiti kontrollida ei saa. Omavalitsus saab kooskõlastada raieid, kus metsseaduse alusel esitatakse metsateatis. Üldplaneeringu säte tähendab seda, et PH aladele esitatavad metsateatistid saadab Keskkonnaamet omavalitsusele kooskõlastamiseks. Kooskõlastamisel lähtume sellest, kas Valgemetsa ehitusliku piirkonna nõuded on täidetud.</p> <p>Seega, üldised põhimõtted Valgemetsa külas ei ole muutunud. Maa sihtotsarvet muuta ei ole lubatud, hooneid ehitada saab väikeelamute maa-alale arvestades ehituskeeluvööndi ja selle erisustega ning üksnes kaitseala valitseja nõusolekul.</p> <p>Loodan, et selgitused olid ammendavad.</p>
<p>Põllumajandus- ja Toiduamet, 14.02.2023 nr 6.2-6/1414-1</p> <p>Esitasite Põllumajandus- ja Toiduametile (edaspidi PTA) 08.02.2023 kirjaga nr 7-1.1/23-7-1 (registreeritud PTA dokumendihaldussüsteemis nr 6.2-6/1414) kooskõlastamiseks Põlva valla üldplaneeringu ja keskkonnamõju strateegilise hindamise aruande eelnõu vastavalt planeerimisseaduse § 85 lõikele 1.</p> <p>Oleme läbi vaadanud Teie poolt esitatud dokumendid „Põlva valla üldplaneering“ ja „Põlva valla üldplaneeringu keskkonnamõju strateegiline hindamine“ (01.02.2023) ning tutvunud üldplaneeringu lisade ja joonistega maakasutuse, taristu ning väärtuste ja piirangute kohta. PTA hinnangul on esitatud dokumentides sisuliselt arvestatud maaparandusseadusest tulenevate piirangutega ning maaparandusega kui põllumajandusmaa väärtust mõjutava teguriga, kuid soovime maaparandussüsteemide ja nende kaitsevööndeid kajastada üldplaneeringu koondkaardil eraldi kihina. Kõige ajakohasemad kaardiandmed maaparandussüsteemide, eesvoolude ja riigieesvoolude kohta on saadaval Põllumajandus- ja Toiduameti <i>Spectrum Spatial Analyst</i> maaparanduse kaardirakendusest.</p> <p>Seletuskirjas p.7.6.17 peab kirjas olema, vastava ametiga tuleb kooskõlastada maaparandussüsteemi reguleeriva võrgu maa-alal või maaparandussüsteemi eesvoolu kaitsevööndis ehitamine, kaeve-, lõhkamis- ja puurimistöö tegemine, istanduse rajamine, maaparandussüsteemi või selle eesvoolu kaitsevööndi veetaseme reguleerimine, maaparandussüsteemi maa-alale heitvee immutamine ja maaparandussüsteemi eesvoolu, kuivenduskraavi või kuivendussüsteemi maa-alusesse torustikku lisavee juhtimine ning poldri alal muudatuste tegemine.</p> <p>Põlva valla KMH eelnõu punktis 3.1.5.6 parandada Põllumajandusamet Põllumajandus- ja Toiduametiks.</p>	<p>Üldplaneeringu digiversioonis on iga peatüki juures vastav teemakaart ning väärtusliku põllumajandusmaa ja maaparandussüsteemide peatükile lisatud kaardil on maaparandussüsteemid ja nende kaitsevööndid kuvatud eraldiseisva WMS-kihina, mille kasutamist pakub Maa-amet. Üldplaneeringu juurde on koostatud kaks joonist ning joonisel „Alusandmed“ kujutatakse maaparandussüsteemi, maaparandussüsteemide eesvoolu ning eesvoolude kaitsevööndeid.</p> <p>Seletuskirja numeratsiooni on parandatud ja punkti täiendatud.</p> <p>„7.6.12. Maaparandussüsteemi alal kooskõlastatakse valdkonna eest vastutava ametiga maaparandussüsteemi reguleeriva võrgu maa-alal või maaparandussüsteemi eesvoolu kaitsevööndis ehitamine, kaeve-, lõhkamis- ja puurimistöö tegemine, istanduse rajamine, maaparandussüsteemi või selle eesvoolu kaitsevööndi veetaseme reguleerimine, maaparandussüsteemi maa-alale heitvee immutamine ja maaparandussüsteemi eesvoolu, kuivenduskraavi või kuivendussüsteemi maa-alusesse torustikku lisavee juhtimine ning poldri alal muudatuste tegemine. Lahenduse toimumise kahtluse korral on õigus nõuda liigvee ärajuhtimislahenduse projekti ja/või eksperthinnangut. Vajamineva projekti ja/või hinnangu pädevalt isikult tellib huvitatud isik ja esitab selle koos ehitusprojektiga.“</p> <p>Arvestame</p>
<p>MTÜ Leevijõe, 22.02.2023 (registreeritud nr all 4-1.1/23-13-2)</p> <p>Hindamisprotsessi käigus käsitleti planeeringuala keskkonnanähtimusi. Karilatsi ja Leevijõe külas on lokkavalt kasvav Karuputk mis aastatega levib mööda jõge üha enam allavoolu. Karuputke algpesa on Karilatsi karjalaudad. Teema ei ole leidnud hindamist / kajastamist. Paluks lisada.</p>	<p>Üldplaneeringule koostatav KSH aruanne käsitleb üldplaneeringuga kavandatud tegevuse keskkonnamõjusid. Karuputke leviku piiramine ei ole üldplaneeringuga lahendatav ülesanne.</p>

Hajaasustuses toimuva arendustegevuse puhul tuleb lisaks kaitsealuste alade paiknemisele, arvestada ka väljaspool neid paiknevaid kõrgema väärtusega ökosüsteeme. Heas seisundis ökosüsteemidel tuleb ehitustegevust vältida. Mõte jääb segaseks. millised on kõrgema väärtusega ökosüsteemid ja millised siis nn heas seisundis ökosüsteemid? Kui heas seisundis ökosüsteemidel tuleks ehitustegevust vältida siis saab välja lugeda et kõrgema väärtusega ökosüsteemide korral on ehitustegevus lubatud ??? Palun selgemat sõnastust.

Uute alade kasutuselevõtul piirkondades, kus on tehniliselt ja majanduslikult võimalik, tuleb alati eelistada ühisveevärgi ja -kanalisatsiooni lahendusi. Ühisveevärk ja ühiskanalisatsioon on kaitseemärkidest (sh. sabotaaž jms) lähtuvalt oht. Lisaks looduskatastroofidele aldid näiteks voolukatestustest tingitud häiretele mille tulemina võib sattuda suures koguses puhastamata solki veekogudesse, mille tulemina võivad tekkida laiaulatuslikud epideemiad jms. Üksikmajapidamiste juures olevad personaalsed süsteemid on aga oluliselt ohutumad, ühiskonnale ja loodusele risked väiksema, võimalikud kahjud minimaalsed ja lokaalsed. Kaaluda kas on õige lugeda prioriteeseks ühisveevärgi ja -kanalisatsiooni.

Kui Üldplaneeringu eesmärgiks on tagada elukvaliteet, siis mõiste "Tartu veranda" kasutamine (üks kord töö jookul) on ebakohane ja ebaselge. Verandal elamine pole just meelakkumine .

Üldplaneeringu eesmärgiks on tagada elukvaliteet kahaneva rahvaarvu juures ning toetada valla Keskuse jätkuvat mitmekülgset arengut. Meie teada on valla eesmärk olnud (nii on valla juhid korduvalt välja öeldnud) arendada valda ühtlaselt. Kas sellest eesmärgist on taandunud? On seisukohad muutunud ja arendatakse vaid keskuse arengut ???, (mis muide ei ole just õnnestunud variant !). Ettepanek jätta vaälja sõna "keskuse"

Joonis 3. Ökosüsteemide seisund Põlva valla territooriumil. Allikas: ELME projekt, Keskkonnaagentuur – joonis on illustratiivne. Välja tuua link

Joonis 6. Põlva valla planeeritav rohevõrgustik. Aluskaardina on kasutatud IRENES ökosüsteemiteenuste rikkalikkuse kuumkohtade kaardikihti.joonis on illustratiivne. Välja tuua link.

Tabel 7. Paisud Põlva vallas. Allikas: EELIS (Eesti looduse infosüsteem), Keskkonnaagentuur, 12.12.2022. Leevi I (Kose) PAIS015670 Paisu ületatavus kaladele –Ületamatu Leevi jõgi VEE1047900 Leevijõe küla NB! Takistuseks ei ole pais vaid kosk (4m kukkumist)

Krei PAIS027100 Piigaste oja VEE1048300 Koorvere küla -- pole hinnatud ületatavust kaladele. Hindamata on ka tegelik KREI kalakasvatuse veevõtt kalakasvatuseks. Kas olev veevõtt ei ole liiga suur (ületab lubatud ?) mille tulemina ei pruugi olla tagatud Piigaste ojas kalade vaba rände jaoks vett Krei kalakasvatuse juures.

Põlva valla üldplaneeringu kohaselt on Põlva vallas kohaliku tähtsusega supluskohad järgmistel veekogudel: loetelust puudub Valla poolt rajatud ujumiskoht Veskijärvel (Leevijõe küla). Palume lisada.

Nõustume, et kasutatud terminoloogia on väga spetsiifiline ja võib segadust tekitada. Eestis jaotatakse ökosüsteemid seisundi klassidesse hea, keskmine ja vilets. Mida kõrgem väärtus ökosüsteemil tervekuna on, seda kõrgemasse klassi ta seisund hinnatakse. Kõige kõrgema väärtusega ökosüsteemid saavad seisundi hinde „hea“. Põlva valla üldplaneeringu kaardil on taustainformatsioonina näidatud kõik heas seisundis olevad ökosüsteemid millele ehitamist tuleb vältida. Seega, vaadates planeeringu seletuskirja koos kaardiga, peaks selge olema, millistel aladel tuleb ehitamist vältida.

Jäame üldplaneeringus antud soovitusel juurde, et eelistatud on ühisveevärgi- ja kanalisatsiooni lahendused. Seda eelkõige seetõttu, et üldplaneering näeb ette ressursisäästlikke lahendusi, ühised võrgud võimaldavad ka tihedamat asustust.

Tegemist on üldplaneeringu koostamise alguses toimunud seminaridel välja käidud ideega.

Põlva valla ruumilise arengu eesmärgid on sõnastatud Põlva valla arengukavas seatud valla visiooni ja eesmärkide põhjal. Samuti on arvestatud Põlva maakonnaplaneeringus sätestatud. Valla keskuse arengu toetamine on vajalik selleks, et Põlva linn toimiks tõmbekeskusena tugevamate keskuste (Tartu ja Võru) kõrval.

KSH aruande joonis 3 ja 6 lisati lingid kaardifailide asukohtadele.

Paisude ülevaade KSH aruandes on antud lähtuvalt Keskkonnaagentuuri ametlikele andmetele. Üldplaneeringu KSH raames ei hinnata konkreetsete paisude keskkonnamõju. Seda on tehtud vastavat paisu käsitlevate inventariseerimiste või keskkonnamõju hindamiste raames. Loastatud paisude puhul toimub nende kasutamine vastavalt keskkonnamõju tingimustele. Keskkonnamõju tingimused on Keskkonnaameti, mitte kohaliku omavalitsuse määrata.

Supluskohtade nimekirja täiendatakse.

Maaeluministerium, 28.02.2023 nr 4.1-5/1587-3
Üldplaneering ja KSH aruande eelnõu on kooskõlastatud.

Tarbijakaitse ja Tehnilise Järelevalve Amet, 01.03.2023 nr 16-6/18-2555-008

Märkusega arvestatakse ja seletuskiri on täiendatud.

Edastasite Tarbijakaitse ja Tehnilise Järelevalve Ametile (TTJA) 08.02.2023 kirja nr 7-1.1/23-16-1 "Põlva valla üldplaneeringu ja keskkonnamõju strateegilise hindamise eelnõu esitamine kooskõlastamiseks", millega soovisite TTJA kooskõlastust Põlva valla üldplaneeringu ja keskkonnamõju strateegilise hindamise aruande eelnõule.

Üldplaneeringu eesmärgiks on tagada elukvaliteet kahaneva rahvaarvu juures ning toetada valla keskuse jätkuvat mitmekülgselt arengut. Üldplaneeringuga ei kavandata olulisi muudatusi juba väljakujunenud asustusstruktuuris.

TTJA kooskõlastab Põlva valla üldplaneeringu ja keskkonnamõju strateegilise hindamise aruande eelnõu järgmise märkusega: raudtee lähedusse kõrgete rajatiste (nt tuulik, sidemast) kavandamisel tuleb need raudtee kaitsevööndi (raudtee kaitsevöönd ulatub 30m kaugusele rööpme teljest) servast paigutada vähemalt rajatise tipukõrguse kaugusele.

Riigimetsa Majandamise Keskus 01.03.2023 nr 3-1.1/2023/795

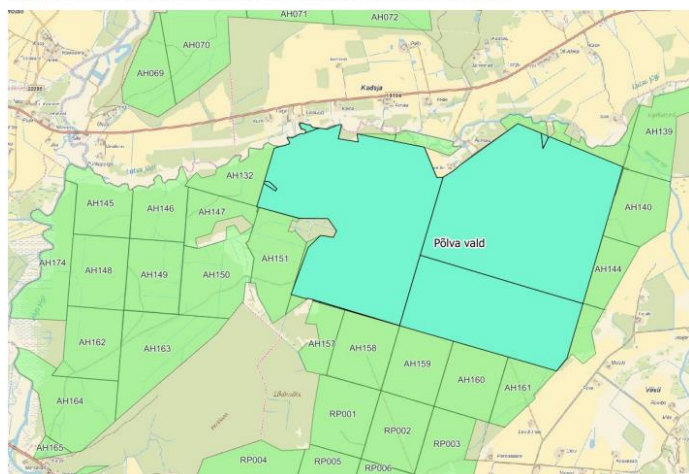
Täname võimaluse eest osaleda Põlva valla üldplaneeringu (ÜP) protsessis ja esitada arvamusettepanekuid!

Tutvusime saadetud ÜP eelnõu seletuskirjaga ja analüüsisime kõrge puhkeväärtusega metsade / kah-metsade kaardikihti ning paiknemist. Seletuskiri / lk 37 sätestab: 7.5.7. Uuendusraie kõrge puhkeväärtusega alal kooskõlastatakse omavalitsusega. 7.5.14. KAH-ala uuendusraie kooskõlastatakse omavalitsusega.

Teeme ettepaneku punktis 7.5.7. sisalduv kooskõlastamise nõue ära jätta, kuna see ei tulene õigusaktidest ja oleks praktikas väga keerukalt rakendatav. Teeme ettepaneku täpsustada punkti 7.5.14., lisades olemasolevale sõnastusele: „... kooskõlastatakse omavalitsusega majandamise kava koostamise protsessi käigus.“ Saadetud kaaskirjas selgitate punktis 7.5.7. kooskõlastamise nõuet kogukonna teavitamise vajadusega ja suuremate rahvaürituste ajalise planeerimise vajadusega. Kogukonna teavitamine on tagatud KAH aladel ja lisaks sellele sõlmitakse igakordselt ürituste lepingud riigimetsa kasutamiseks, mis arvestavad metstööde teostamist jms.

Toome näitena ÜP eelnõus kõrge puhkeväärtusega metsana kirjeldatud 14 metsakvartalit Aarniku-Mustasaare piirkonnas (lisatud kaardipilt), mis Mooste metsamassiivi servaalal on suhteliselt vähese külastatavusega.

Aarniku-Mustasaare piirkonna kõrge puhkeväärtusega mets / 14 metsakvartalit



Samas nõustume laiendama ÜP eelnõus toodud kõrge puhkeväärtusega metsa arvel olemasolevaid KAH-alasid või kirjeldama uusi KAH-alasid:

- Olemasoleva Lahojärve KAH-ala laiendamine, lisades 4 metsakvartalit (lisatud kaardipilt);

„9.5.9. Raudtee läheduses paigutatakse kõrged rajatised (nt tuulik, sidemast vm) raudtee kaitsevööndi servast vähemalt rajatise tipukõrguse kaugusele.“

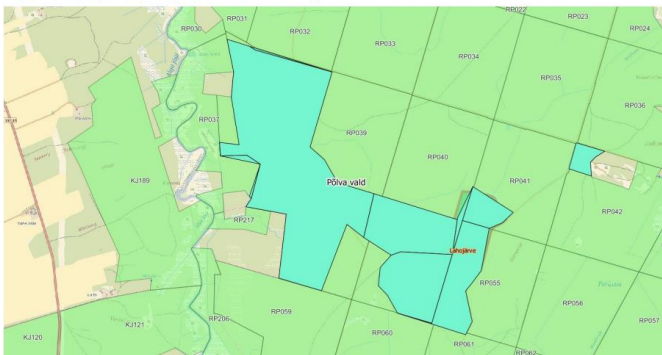
Nõustume ettepanekuga ja võtame punkti 7.5.7. välja.

7.5.14 – tingimust täiendatud vastavalt ettepanekule „7.5.14. KAH-ala uuendusraie kooskõlastatakse omavalitsusega majandamise kava koostamise protsessi käigus.“

Nõustume ettepanekuga, et parema ja selgema regulatsiooni annab see, kui kõrge puhkeväärtusega alad määratleda kõrgendatud avaliku huviga metsadena. Muudame üldplaneeringus KAH-aladeks järgmised kõrge puhkeväärtusega metsaalad:

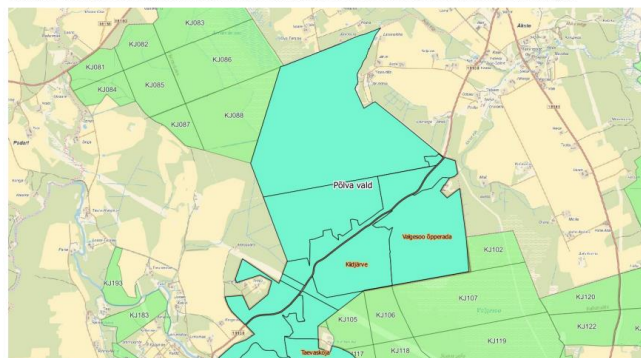
- ✓ Lahojärve vastavalt RMK esitatud ettepanekule;
- ✓ Kiidjärve-Akste matkatee vastavalt RMK esitatud ettepanekule;
- ✓ Kauksi Liinamäe vastavalt RMK esitatud ettepanekule.

Olemasoleva Lahojärve kah-ala laiendamine, lisades 4 metsakvartalit



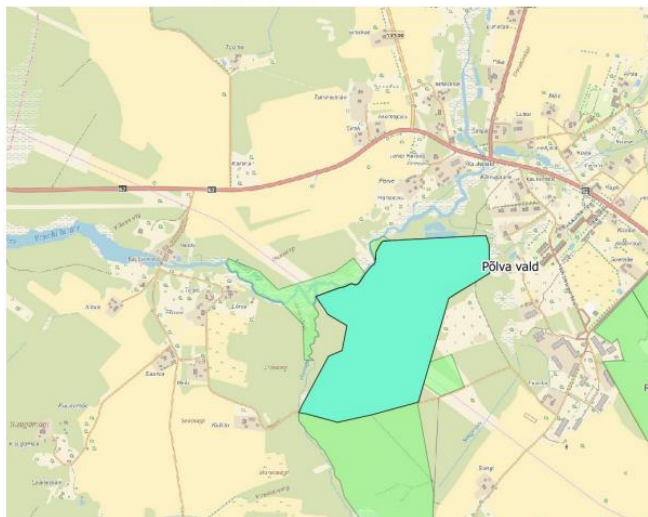
- Olemasoleva Kiidjärve KAH-ala kõrvale moodustada Kiidjärve-Akste matkatee KAH-ala (lisatud kaardipilt), mille suuruseks 8 metsakvartalit sh Akste järv;

Olemasoleva Kiidjärve kah-ala serva Kiidjärve-Akste matkatee kah-ala moodustamine / 8 metsakvartalit sh Akste järv



- Uue alana moodustada Kauksi Liinamäe KAH-ala, mille suurus 1 metsakvartal.

Moodustada uus Kauksi Liinamäe kah-ala



Paul Uibo e-kiri 02.03.2023

Lugesime Põlva valla kooskõlastamisele esitatud üldplaneeringu materjale ja tekkis küsimus seoses meile kuuluva XXXX katastriüksuse ehitusõigusega.

Üldplaneeringu seletuskirjast: 6.1.3. Lina-Ähnioru Üldisi ehitustingimusi täiendavad tingimused: Ehitusõigust tagava katastriüksuse miinimumsuurus on 1000 m² või olemasolev katastriüksuse suurus, täisehituse % 30, hoone suurim lubatud kõrgus 9 m. Piirde kõrgus avalikult kasutatava alaga piirnevas osas kuni 1,2 m. Eelneva lõigu järgi saame aru, et meie 07.10.2021 esitatud ettepanekuga on arvestatud ja 763 m² suurusele katastriüksusele on ehitusõigus tagatud, kuna see on olemasolev katastriüksus piirkonnas.

Samas on üldplaneeringu seletuskirjas selline tingimus: 3.1.3. Katastriüksuse miinimumsuurus, mis tagab ehitusõiguse, määratakse ehituslikus piirkonnas. Ehituslikus piirkonnas on ehitusõigust tagava katastriüksuse miinimumsuurust lubatud vähendada kuni 10% juhul kui katastriüksus on moodustatud enne üldplaneeringu kehtestamist.

Palun selgitage, kas see punkti 3.1.3. tingimus kehtib Lina-Ähnioru piirkonnas asuva Järve tn 5 katastriüksuse kohta ja seega takistab ehitusõiguse saamist või on Järve tn 5 katastriüksuse ehitusõigus tagatud punkti 6.1.3 järgi.

Vastatud, 06.03.2023 nr 7-7.1/23-19-4. Üldplaneeringu seletuskirja eelnõu peatükk 3.1. käsitleb üldisi maakasutustingimusi. Punktis 3.1.3. sedastatakse, et katastriüksuse miinimumsuurus, mis tagab ehitusõiguse, määratakse ehituslikus piirkonnas. See tähendab, et väljaspool ehituslikku piirkonda katastriüksustele miinimumsuurust ei määrata. Põlva valla üldplaneeringuga määratakse kokku 16 ehituslikku piirkonda ning neis on vastavalt maa kasutamise juhtotstarbele antud katastriüksuse miinimumsuurus, mis tagab ehitusõiguse.

Lina-Ähnioru ehitusliku piirkonna väikeelamu maa-alal on ehitusõigust tagava katastriüksuse miinimum suuruseks on 1000 m² või olemasolev katastriüksuse suurus.

Lisaks ütleb üldiste tingimuste punkt 3.1.3., et juhul kui katastriüksus on moodustatud enne üldplaneeringu kehtestamist, võib katastriüksuse miinimumsuurust vähendada kuni 10%. Seda punkti rakendatakse maa-aladel, kus katastriüksuse miinimum suurus on numbriliselt välja toodud, aga ei ole lisatud tingimust „või olemasolev katastriüksuse suurus“. Näiteks on Raudtee ehituslikus piirkonnas ehitusõigust tagava katastriüksuse miinimumsuuruseks on 800 m² ning punkti 3.1.3. rakendades võib ehitusõigust taotleda ka kuni 720 m² suurusele katastriüksusele juhul, kui katastriüksus on moodustatud enne üldplaneeringu kehtestamist.

Teile kuuluv, Lina-Ähnioru ehituslikus piirkonnas asuv katastriüksus on moodustatud enne üldplaneeringu kehtestamist ning sellele rakendub üldplaneeringu punktis 6.1.3. toodud tingimused väikeelamute maa-ala kohta.

Maa-amet, 02.03.2023 nr 6-3/23/2744-2

/.../

Seisuga 20.02.2023 asuvad Põlva valla territooriumil osaliselt või täielikult 11 maavarade registris olevat maardlat, neli kehtiva kaevandamisloaga mäeeraldist ning menetluses on üks kaevandamisloa taotlus. Põlva valla üldplaneeringu veebilehel viidatud kaardirakenduses on korrektselt kujutatud Põlva vallas asuvate maardlate piirid.

1. Palusime oma 10.09.2021 kirjas nr 6-3/21/13087-2 lõpplahenduse valmimisel Maa-ametile esitada lisaks kaardirakendusele ka planeeringu esituskuju, joonised pdf-plaanidena, kus on kujutatud maardlatele, mäeeraldistele ja nende teenindusmaadele planeeritavat maakasutust ja piiranguid. Olete kaaskirjas märkinud muuhulgas seda, et üldplaneering koosneb seletuskirjast ja jooniste digitaalsetest andmekihetidest, mille esitluskujuks on planeeringu kaardirakendus ning koondkaardi rakendus võimaldab moodustada pdf-faile. Märkime, et vastavalt riigihalduse ministri 17.10.2019 määruse nr 50 „Planeeringu vormistamisele ja ülesehitusele esitatavad nõuded“ (edaspidi määrus) § 2 lõike 1 punkti 2 kohaselt on planeeringu vormistatavad osad muuhulgas joonised, mis koosnevad esituskujudest ja digitaalsetest kihetidest. Määruse § 4 esitab jooniste esituskujudele järgmised nõuded:

- Planeeringu jooniste esituskujul märgitakse planeeringu nimetus, joonise nimetus, mõõtkava, koostamise kuupäev, planeeringu koostamise korraldaja, planeerija ja asjakohasel juhul planeeringu koostamises osaleva muu eriteadmisega isiku nimi. Kui planeeringu nimetuses ei ole toodud planeeringuala asukohta, märgitakse jooniste esituskujul ka planeeringuala asukoht.

- Planeeringu jooniste esituskujul märgitakse ning eristatakse planeeringulahenduse ja alusandmete leppemärgid.

Selgitame, et planeering on dokument, mis peale kehtestamist seab paljudele isikutele mitmesuguseid kohustusi teistele annab mitmesuguseid õigusi. Õiguste ja kohustuste üle tekib erinevatel osapooltel sageli vaidlusi, mis teatud juhtudel võtavad ka

1. Koostatud joonised koondkaart ja alusandmete kaart, M 1 : 20000.

kohtuvaidluse vormi. Planeeringust tulenevaid tingimusi on sel juhul tarvis tõendina esitada kohtule, sellesse olukorda võib sattuda ka kohalik omavalitsus, mitte ainult kooskõlastajad või eraisikud. Kaardirakenduse kasutaja poolt valitud sisuga (soovi korral osalise sisuga) kaardirakenduse teemakaardi väljatrukk ei asenda üldplaneeringu lõppversiooni fikseeritud dokumenti, mis on arhiivieskirja nõuete kohaselt arhiveeritav, hiljem mittemuudetav ja mille alusel on üheselt mõistetav, millise lahendusega on kooskõlastajad nõustunud ja millise täieliku sisuga üldplaneering kehtestati. Jätakuvalt palume Põlva Vallavalitsusel üldplaneeringu lõpliku lahenduse jooniste esituskujud moodustada kujundatud ja küljendatud failidena, mis vastavad digitaalsete dokumentide arhiveerimise nõuetele. Planeeringu jooniste esituskujule palume lisada info, mis kuupäeva seisuga on maardlate ja mäeeraldiste andmeid kasutatud.

2. Veebirakenduses on Kadaja liivakarjääri ja Himmaste liivakarjääri puhul kujutatud mäetööstuse maa-ala suuremal alal, kui on mäeeraldise teenindusmaa. Selleks, et mäetööstuse maa-ala juhtotstarve oleks määratud mäeeraldise teenindusmaa ulatuses, palume kasutada mäetööstuse maa-ala juhtotstarbe määramisel vaid maavarade registrisse kantud keskkonnaandmeid. MaaPS § 15 lg 71 kohaselt tuleb planeeringute koostamisel maardlate andmetena kasutada ainult maavarade registrisse kantud andmeid. Planeeringu täiendamiseks ajakohaste andmete saamiseks on võimalus kasutada WFS-teenust aadressil <https://teenus.maaamet.ee/ows/maardlad?service=WFS&version=1.1.0&request=GetCapabilities> või laadida andmed alla veebilehelt Maavarade registri andmete allalaadimine | Geoportaal | Maa-amet (maaamet.ee).

3. Kaardirakenduse kohaselt kattuvad maardlad väärtuslike põllumajandusmaade, väärtuslike maastike ning rohevõrgustikuga. Seletuskirja peatükis 11.3. Maardla on märgitud (tsiteerin): „Maardla kasutuselevõtul välditakse võimalusel alasid, mis asuvad väärtuslikul põllumajandusmaal, väärtuslikul maastikul, rohevõrgustikus või kus asub kõrge väärtusega ökosüsteem. Juhul, kui nimetatud alal osutub kaevandamine vajalikuks või on majanduslikult otstarbekas, tuleb kaevandada soovijal omavalitsuse nõudmisel tellida pädevalt isikult kaasnevate mõjude analüüs ja/või rohevõrgustiku toimivuse analüüs. Kui kaevandamisega kaasnevad majanduslikud jm mõjud kaaluvad üles väärtusliku maastiku, põllumajandusmaa või ökosüsteemis säilimise või rohevõrgustiku toimivuse tagamise, võib otsustaja lubada maardla kasutuselevõtmist.“ Maa-amet nõustub, et väärtusliku põllumajandusmaa, väärtusliku maastiku ning rohevõrgustiku alal on kaevandamine vajaduse korral võimalik, ent palume seletuskirjast eemaldada tingimus, mille kohaselt tuleb omavalitsuse nõudmisel tellida pädevalt isikult kaasnevate mõjude analüüs või rohevõrgustiku toimivuse analüüs. Maavarale juurdepääsu osas olemasoleva olukorra säilimise tagamiseks ning selleks, et üldplaneering oleks kooskõlas MaaPS § 14, ei saa Maa-amet nõustuda, et kaevandada soovijal tuleb koostada kaasnevate mõjude analüüs kohaliku omavalitsuse nõudmisel. Märkime, et täiendavate uuringute või analüüside koostamise nõudmise õigus on loa andjal. Kaevandamisloa andmisele eelnevalt viiakse teatud seadustes toodud juhtudel läbi keskkonnamõjude hindamine, ülejäänud juhtudel antakse keskkonnamõju eelhinnang KMH vajalikkuse osas. KMH või eelhinnangu raames analüüsitakse ka mõjusid väärtuslikele maastikuelementidele. Kaevandamisloa andmise menetlus on avalik menetlus ning menetluse käigus küsitakse ka kohaliku omavalitsuse arvamust. Kohaliku omavalitsusel on võimalik loa andjale teha ettepanek eelnimetatud uuringute või analüüside läbiviimiseks, ent kohalik omavalitsus ei saa nõuda teatud uuringute või analüüside läbiviimist. Samalaadse ettepaneku oleme teinud ka oma 10.09.2021 kirjaga nr 6-3/21/13087-2, kui palusime seletuskirjas eemaldada nõude, mille kohaselt tuleb väärtuslikul põllumajandusmaal asuva maardla kasutuselevõtmisel koostada kaasnevate mõjude analüüs. Märkisime, et kaasnevate mõjude analüüs tuleb koostada loa taotluse menetleja nõudmisel. Olete Põlva valla üldplaneeringu ja KSH eelnõule esitatud ettepanekute tabelis märkinud (tsiteerin): „maastikuväärtuste (sh väärtusliku põllumajandusmaa) kaitse üle otsustamist ei ole õige üle anda kaevandamisloa taotluse menetlejale, sest väärtused on defineeritud KOVi poolt. Väärtuslikule põllumajandusmaale kaevandamise puhul mõjude kaalumise soovitus tuleneb Põlva maakonnaplaneeringust. Väärtuslike põllumajandusmaade kaitse- ja kasutustingimuste seadmine on üldplaneeringu ülesanne (PlanS § 75, lg 1 p 14).“ Põlva maakonnaplaneeringus on märgitud, et maardlate kasutuselevõtul vältida võimalusel alasid, mis asuvad väärtuslikel põllumajandusmaadel ning juhul, kui nimetatud aladel on kaevandamine majanduslikult otstarbekas, tuleb kaaluda eelnevalt kaasnevaid mõjusid väärtuslikule põllumajandusmaale. Maa-amet nõustub maakonnaplaneeringus sätestatuga. Tuleb kaaluda kaevandamisega kaasnevaid mõjusid, kuid seda tehakse kaevandamisloa taotluse menetluse käigus. Tagamaks maavarale juurdepääsu ei saa Maa-amet nõustuda, et mõjude kaalumise seisneb kohaliku omavalitsuse nõudmisel eraldiseisva analüüsi läbiviimises, seejuures analüüsi mahu, sisu ja piisavuse üle otsustab kohalik omavalitsus. Maa-amet nõustub, kui Põlva valla üldplaneeringu seletuskirjas esitatakse samasuguses sõnastuses tingimus,

2. Juhtotstarvete selgitust on täiendatud:

„TM- **mäetööstuse maa-ala** - maavarade (sh turba) kaevandamiseks ja töötlemiseks kasutatav maa katastriüksuse täpsusega.“

3., 4., 5., 6. Vastavalt 27.03.2023 toimunud

kohtumisel kokkulepitule on seletuskirja täiendatud:

„11.3.2. Maardla kasutuselevõtul välditakse võimalusel alasid, mis asuvad väärtuslikul põllumajandusmaal, väärtuslikul maastikul, rohevõrgustikus, puhkealal, KAH-metsa alal või kus asub kõrge väärtusega ökosüsteem. Juhul, kui nimetatud alal osutub kaevandamine vajalikuks või on majanduslikult otstarbekas, võib omavalitsus teha loa andjale ettepaneku tellida pädevalt isikult kaasnevate mõjude analüüs ja/või rohevõrgustiku toimivuse analüüs. Kui kaevandamisega kaasnevad majanduslikud jm mõjud kaaluvad üles väärtusliku maastiku, põllumajandusmaa või ökosüsteemis säilimise või rohevõrgustiku toimivuse tagamise, võib otsustaja lubada maardla kasutuselevõtmist. 11.3.3. Kaevandamisloale tingimuste seadmisel, korrastamistingimuste andmisel ja nende alusel korrastamisprojekti koostamisel arvestatakse väärtusliku põllumajandusmaa, väärtusliku maastiku, puhke- ja KAH-alade võimalikult suures ulatuses säilitamise ja rohevõrgustiku toimimise tagamisega. Vajadusel lisatakse kaevandamisloale tingimused leevendavate meetmete rakendamiseks.“

nagu see on esitatud Põlva maakonnaplaneeringu seletuskirjas. Samuti nõustub Maa-amet, kui kohaliku omavalitsuse jaoks vajaliku analüüsi läbiviimine sõnastatakse üldplaneeringu seletuskirjas soovitusena.

4. Seletuskirja peatükis 7.6. Väärtuslik põllumajandusmaa ja maaparandussüsteem on märgitud (tsiteerin): „Väärtuslikul põllumajandusmaal või seda mõjutatavate tegevuste kavandamisel peetakse silmas, et eelkõige on tegemist põllumajandussaaduste tootmiseks vajaliku maaga, mille terviklikkus ja kasutatavus ei tohi väheneda ega halveneda.“ Märgime, et kuna väärtuslikud põllumajandusmaad asuvad ka maardlatel, siis tingimus, mille kohaselt ei tohi väärtusliku põllumajandusmaa terviklikkus ja kasutatavus väheneda, halvendab juurdepääsu maavaravarule ja on vastuolus MaaPS § 14. Karjääriviisilise kaevandamise korral tuleb muld kaevandamise ajaks eemaldada ja kaevandamisega samaaegselt maa põllumajandusmaana kasutamine võimalik ei ole. Kui veekogu ei teki, siis kaevandamise järgselt korrastamise käigus on võimalik põllumaa taastamine. Kõnealuse tingimuse kohaselt ei ole väärtusliku põllumajandusmaaga kattuvus maardlas kaevandamise alustamine võimalik, kuna sellega väheneks väärtusliku põllumajandusmaa kasutatavus. Palume täpsustada seletuskirja selliselt, et väärtuslikul põllumajandusmaal või seda mõjutatavate tegevuste kavandamisel peetakse silmas, et eelkõige on tegemist põllumajandussaaduste tootmiseks vajaliku maaga, mille terviklikkus ja kasutatavus peab maardlate aladel säilima võimalikult suures ulatuses.

5. Kaardirakenduse kohaselt kattub Ahja (Ahja-Lutsu, Vanamõisa) turbamaardla kõrgendatud avaliku huviga metsaga ning haljasala maa-ala juhtotstarbega. Seletuskirja eelnõu peatükis 7.5. Puhkeala, avaliku huviga mets on selgitatud, et haljasala maa-ala (PH) peab säilima loodusliku maa-alana. Samuti on selgitatud, et kõrgendatud avaliku huviga (KAH) mets on riigi omandis olev mets, mis on kohalikele elanikele ja kogukondadele oluline. See on asula läheduses asuv mets, kus käiakse puhkamas, marjul, seenel, matkamas või sportimas, aga ka mets, mis kaitseb asulat ebasoodsa ilmatikumõju või müra eest. Seletuskirjas ja kaardirakenduses on kõrge puhkeväärtusega ala (KAH) puhul märgitud, et raietegevus planeeritakse nii, et tagatud oleks erivanuseline puistu. Haljasala maa-ala juhtotstarbe kirjelduseks on märgitud kaardirakenduses, et tegemist on peamiselt puhkamisele ja virgestusele suunatud loodusliku maa, pargi, parkmetsa, metsa, haljasala vm, kuhu on lubatud ehitada väiksemaid virgestusotstarbelisi rajatisi. Täiendavalt on märgitud, et lubatud on rajada teed, tehnovõrke, istepinke, spordi- ja puhkerajatisi jms ning üldjuhul ei ole lubatud hooneid püstitada. Põhjendatud vajaduse korral võib lubada kuni 20 m² suuruse hoone püstitamist. Selgitame, et maavara kaevandamise korral ei ole võimalik säilitada maa-ala looduslikku ilmet või tagada erivanuselise puistu olemasolu, samuti pole võimalik kaevandamistegevuse ajal käia puhkamas, marjul, seenel, matkamas või sportimas, kuna maavarale juurdepääsuks on vajalik maavara katvate pinnasekihtide ja taimestiku eemaldamine, mille järel on võimalik maavara maapõuest väljata. Samaaegselt ei ole võimalik ehitada ehitisi, jätta metsad avalikuks kasutamiseks ning tagada maavarale juurdepääs. Ehitiste ja puude alt ja ümbritsevalt alalt maavara kaevandamine võimalik ei ole. Maardla alale ehitatud ehitised, rajatised ja puud kasutavad maapõue tuge, mida võimaldab maapõue osa, mis on maavarana arvel maardlas. Maavara ja seda katva pinnase maapõuest väljamise korral kaoks ehituslik maapõuetugi. Seega piirkonnas, kuhu on ehitatud ehitisi, rajatud rajatisi või kus kasvavad avalikult kasutatavad metsad, ei ole võimalik maavara kaevandada ehk olemasoleva olukorraga võrreldes maavarale juurdepääs halveneb. Samalaadsetele tingimustele viitas Maa-amet ka oma 10.09.2021 kirjas nr 6-3/21/13087-2. Olete Põlva valla üldplaneeringu ja KSH eelnõule esitatud ettepanekute tabelis märkinud, et EHS § 3 lg 4 sätestab, et ajutine ehitis on lühemaks kui viieaastaseks kasutamiseks mõeldud ehitis, mis lammutatakse selle ajavahemiku möödumisel. Teadmata, kas ja millal kaevandamis luba taotletakse, ei ole mõistlik piirata matkaradade ja/või tee püsimumist maksimaalselt viie aastaga. Selgitame, et Maa-amet ei ole esitanud seisukohta, mille kohaselt oleks matkaradade püsimumist vajalik piirata viie aastaga. Maa-amet märkis ja palus seletuskirja täiendada selliselt, et maardlatega kattuv puhkeväärtusega alal on võimalik rajada matkaradasid ja neid teenindavaid ehitisi, sh avalikuks kasutamiseks mõeldud teid, vaid ajutistena, kui ei ole saadud MaaPS alusel muu sisuga kooskõlastust. Muu sisuga kooskõlastus tähendabki antud juhul seda, et kokku on lepitud teistsugustes tingimustes. Juhime siinkohal tähelepanu, et maardlate alal eksisteerib igakordse kooskõlastamise vajadus ka ajutiste ehitiste korral. MaaPS alusel antavas kooskõlastuses on võimalik sätestada täiendavad tingimused, et tagada matkaradade püsimumine pikemalt, kui lähiajal ei ole vajadust alustada kaevandamistegevusega. Selgitame, et püsiva iseloomuga ehitisi ja rajatisi on võimalik maardlate aladele rajada üldjuhul vaid peale maavara ammendumist või kui selleks on saadud MaaPS kohane muu sisuga kooskõlastus või luba ning selline nõue tuleneb MaaPS § 14 lõikest 2. Selleks, et tagada maavaravaru kaevandamisväärsena säilimine ja juurdepääs maavaravarule palume jätkuvalt seletuskirja lisada, et maardlatega kattuv haljasala maa-alal või KAH metsa alal on

üldjuhul võimalik rajada matkaradasid ja neid teenindavaid ehitisi, sh avalikuks kasutamiseks mõeldud teid, **vaid ajutistena**, kui ei ole saadud MaaPS kohast muud kooskõlastust või luba. Tagamaks, et maavarale juurdepääsu osas olemasolev olukord ei halveneks, palume seletuskirja täiendada selliselt, et haljasala maa-ala ja kõrgendatud avaliku huviga mets ei ole takistuseks kaevandamislubade taotlemisel ja andmisel seaduses sätestatud tingimustel. Alternatiivselt palume Ahja (Ahja-Lutsu, Vanamõisa) turbamaardla alale mitte märkida haljasala maa-ala juhtotstarvet ning kõrgendatud avaliku huviga metsa.

6. Kaardirakenduse kohaselt kattuvad maardlad arheoloogiatundlike aladega. Seletuskirja peatükis 7.2. Arheoloogiatundlik ala on märgitud (tsiteerin): „Maakasutuse muutmist kavandades (sh detailplaneeringu koostamisel või projekteerimistingimuste väljastamisel) tehakse koostööd valdkonna eest vastutava ametiga.“, „Kui ehitise alune (või lähestikku jäävate alade) või kaevanduse pindala on suurem kui 500 m², küsitakse valdkonna eest vastutava ameti arvamust arheoloogilise uuringu läbiviimise vajaduse kohta. Lähestikku jäävateks aladeks loetakse samal katastriüksusel asuvaid alasid või alasid mille vahemaa on väiksem kui 25 m.“ ning „Keskkonnamõju hindamise läbiviimist nõudvate tegevuste või keskkonnamõju hindamise vajalikkuse osas eelhinnangu andmist nõudvate tegevuste puhul küsitakse valdkonna eest vastutava ameti arvamust arheoloogilise uuringu läbiviimise vajaduse kohta.“ Samasugused seisukohad on leitavad ka kaardirakenduses. KSH aruande peatükis 3.5.8 Mõju arheoloogiapärandile on viidatud, et selliste tingimuste sätestamisega rakendub vastav kooskõlastamise nõue ka teistele otsustajatele KeHJS mõistes ehk tingimus rakendub ka näiteks KMH või KMH eelhinnangu nõudega keskkonnalubade taotlustele Põlva valla territooriumil. Maa-amet nõustub KSH aruande eelnõu koostaja seisukohaga, et eelnimetatud tingimused kohalduvad ka maavarade kaevandamisele. Palusime seletuskirja vastavalt muuta ka oma 10.09.2021 kirjaga nr 6-3/21/13087-2. Põlva valla üldplaneeringu ja KSH eelnõule esitatud ettepanekute tabelis olete märkinud, et Maa-ameti ettepanekuga ei arvestata, kuna tegemist on Muinsuskaitseameti poolt antud tingimusega. Tabelis on toodud ka Muinsuskaitseameti seisukoht (tsiteerin): „Prognoosi käigus välja tulnud alade puhul tuleb planeeringusse kanda viited selle kohta, et: (1) KMH kohustusega tegevuste kavandamisel (ka juhul kui KMH nõudest loobutakse) tuleb arheoloogilise uuringu läbiviimise vajadus (MuKSi § 31 lg 3) Muinsuskaitseametiga kooskõlastada ning et (2) prognoositud tõenäolistel arheoloogiapärandidel aladel tuleb eelnevalt küsida Muinsuskaitseameti seisukohta arheoloogilise uuringu läbiviimise vajaduse kohta kõigil juhtudel, kus üldplaneering näeb ette detailplaneeringu koostamist. Arheoloogilise uuringu läbiviimise vajadus tuleb valdkonna eest vastutava ametiga kooskõlastada nende tegevuste puhul mis vajavad KeHJS tähenduses keskkonnamõju hindamist või eelhinnangu andmist.“ 6 Selgitame, et ühtestki seadusest ei tulene sellist kohustust, mille kohaselt tuleb küsida arheoloogiapärandidel aladel Muinsuskaitseameti seisukohta arheoloogilise uuringu läbiviimise vajaduse kohta kõigil juhtudel, kus üldplaneering näeb ette detailplaneeringu koostamist. Samuti ei ole ühegi seaduse kohaselt kohustuslik arheoloogilise uuringu läbiviimise vajaduse kooskõlastamine valdkonna eest vastutava ametiga nende tegevuste puhul mis vajavad KeHJS tähenduses keskkonnamõju eelhinnangu andmist. Maa-amet ei saa nõustuda üldplaneeringuga, millega seatakse kaevandamisele piiranguid, mis ei tulene seadustest. Igakordne **kooskõlastamise nõue** Muinsuskaitseametiga halvendab maavarale juurdepääsu osas olemasolevat olukorda ning on vastuolus MaaPS § 14. Selgitame, et muinsuskaitseaduse 2. jagu „Arheoloogiline leid ja arheoloogiline leiukoht“ sätestab kõigile kohustuslikud ettevaatusmeetmed, et vältida arheoloogilise leiukoha ja arheoloogilise leiu rikkumist ning hävitamist. Palume seletuskirjas täpsustada, et kaevandamisloa andmise menetlustes otustab arheoloogiatundlikel aladel arheoloogilise uuringu läbiviimise vajaduse kaevandamisloa andja ning eemaldada seletuskirjast ja kaardirakendusest sellised tingimused, mis viitavad otseselt kooskõlastamise kohustusele kaevandamisloa taotlemise korral.

7. Seletuskirja eelnõu peatükis 11.3. Maardla on selgitatud, et püsiva iseloomuga tegevus on lubatav, kui kavandatav tegevus ei halvenda maavaravaru kaevandamisväärsena säilimise või maavaravaru juurdepääsu osas olemasolevat olukorda. Täpsustame, et maardla alal on püsiva iseloomuga tegevus ka sellisel juhul, kui see ei halvenda maavaravaru kaevandamisväärsena säilimise või maavaravaru juurdepääsu osas olemasolevat olukorda võimalik vaid siis, kui selle jaoks on saadud igakordselt MaaPS kohane kooskõlastus või luba. Selleks, et seletuskiri oleks üheselt mõistetav, palume täpsustada viidatud tingimust ning lisada selle lõppu „... ning selleks on saadud MaaPS kohane kooskõlastus või luba“.

8. Palusime oma 10.09.2021 kirjaga nr 6-3/21/13087-2 eemaldada seletuskirjast nõue, mille kohaselt tuleb rohevõrgustiku alal toimuva raadamise ja katastriüksuse sihtotstarbe muutmise korral koostada igakordselt detailplaneering. Selgitasime, et

6. Vastavalt 27.03.2023 toimunud kohtumisel kokkulepitule on seletuskirja on täiendatud järgmiselt: „7.2.2. Kui ehitise alune (või lähestikku jäävate alade) pindala on suurem kui 500 m², küsitakse valdkonna eest vastutava ameti arvamust arheoloogilise uuringu läbiviimise vajaduse kohta. Lähestikku jäävateks aladeks loetakse samal katastriüksusel asuvaid alasid või alasid mille vahemaa on väiksem kui 25 m.“

5., 7. Vastavalt 27.03.2023 toimunud kohtumisel kokkulepitule on seletuskirja täiendatud järgmiselt: „11.3.6. Maapõue seisundit ja kasutamist mõjutava tegevuse korraldamisel tagatakse arvelevõetud maavara kaevandamisväärsena säilimine ja juurdepääs maavaravaru. Ajutise ja püsiva iseloomuga tegevus on lubatav, kui kavandatav tegevus ei halvenda maavaravaru kaevandamisväärsena säilimise või maavaravaru juurdepääsu osas olemasolevat olukorda ja selleks on saadud valdkonna eest vastutava ameti luba.“

<p>detailplaneeringu koostamist sellises olukorras ei nõua mitte ükski õigusakt ning detailplaneeringu koostamine oleks olemuselt kaevandamisloa andmist dubleeriv avalik menetlus. Tagamaks maavarale juurdepääsu osas olemasoleva olukorra säilimist palusime täpsustada, et rohevõrgustiku ala kasutusele võtmine mäetööstusmaana või turbtööstusmaana ei nõua detailplaneeringu koostamist ning eksperthinnangu koostamise vajaduse üle otsustab kaevandamisloa andja, kes koostab keskkonnamõtjude eelhinnangu või vajadusel algatab keskkonnamõtju hindamise kaevandamisloa taotluse menetluse osana. Olete Põlva valla üldplaneeringu ja KSH eelnõule esitatud ettepanekute tabelis märkinud, et ettepanekuga arvestatakse osaliselt. Selgitate, et raadamist puudutavat sõnastust korrigeeritakse. Märkite lisaks, et tingimuste seadmise rohevõrgustiku toimimiseks ja eksperthinnangu koostamise vajaduse määrab siiski KOV, mitte loa andja. Rohevõrgustiku sidususe tagamine on omavalitsusele samavõrra tähtis kui maavarale juurdepääsu tagamine. Maa-amet nõustub, et rohevõrgustiku sidususe tagamine on tähtis, ent tagada tuleb ka juurdepääs maavaravarule ja selle kaevandamisväärsuse säilimine. Erinevaid täiendavaid kaevandamisloa andmisele eelnevaid uuringuid saab nõuda loa andja, mitte kohalik omavalitsus. Kohalikul omavalitsusel on võimalik teha kaalutletud ja põhjendatud ettepanek teatud uuringu või analüüsi vajalikkuse osas ning esitada see loa andjale kohaliku omavalitsuse poolt kaevandamisloa taotlusele antava arvamuse osana. See, kas uuringu või analüüsi läbiviimine on põhjendatud, on loa andja kaalutusotsus. Ka loa andja eesmärk on rohevõrgustiku sidususe tagamine.</p> <p>9. KSH aruande eelnõu peatükis 3.2.3 Maardlate kasutuselevõtt ja mõjud on peatükis alguses märgitud, et Põlva valla territooriumil on osaliselt või täielikult viis kehtiva kaevandamisloaga mäeeraldist. Tabelis 11 on esitatud nelja olemasoleva mäeeraldiste 7 andmed ja ka hiljem on peatükis mainitud nelja mäeeraldist. Peatüki alguses on kehtiva kaevandamisloaga mäeeraldiste hulgas üles loetud ka Mooste II liivakarjäär, mille kaevandamisloa kehtis kuni 09.02.2021. Palume korrigeerida. Põlva vallas asuva Kurgsoo II mäeeraldiste kohta on KSH aruande eelnõus kasutatud nimetusi Kurgsoo II turbatootmisala, Kurgsoo II ja Kurgsoo II turbamaardla. Põlva valla üldplaneeringu ja KSH eelnõule esitatud ettepanekute tabelis olete märkinud, et andmed pärinevad keskkonnavalost (lisatud KOTKAS link) ja palute Maa-ametil oma andmebaasis loa number kontrollida. Märkime, et viidatud lingil on Võru vallas asuva mäeeraldiste keskkonnavaluba. Selgitame, et Põlva vallas asuva mäeeraldiste korrektne nimetus on Kurgsoo II (loa nr on 5) ning Võru vallas asub luba nr VO-015. Palume Põlva vallas asuva mäeeraldiste nimetust korrigeerida läbivalt Kurgsoo II.</p> <p>Maa-amet ei kooskõlasta Põlva Vallavalitsuse 09.02.2023 kirjaga nr 7-1.1/23-27-1 edastatud Põlva valla üldplaneeringu lahendust. Palume täpsustada planeeringu dokumente vastavalt eeltoodud märkustele. Märkustega arvestamata jätmisel halveneb maavarale juurdepääsu osas olemasolev olukord ja planeering on vastuolus MaaPS § 14. Maavarale juurdepääs halveneb, kui üldplaneeringuga seatakse maardlate aladele kaevandamist piiravaid tingimusi, mille järgi toimides pole võimalik maavara kaevandada, näiteks kui kaevandamisloa omaja ei saa realiseerida kaevandamisloaga antud õigusi või kui kaevandamine muutub piiravate tingimuste tõttu märkimisväärselt keerulisemaks võrreldes olemasoleva olukorraga.</p> <p>Palume esitada üldplaneering pärast täpsustuste ja täienduste tegemist kooskõlastamiseks Maa-ametile.</p> <p>Reformimata riigimaade ja Keskkonnaministeeriumi valitsemisel olevate maaüksuste, mille volitatud asutus on Maa-amet, osas annab üldplaneeringule seisukoha Keskkonnaministeerium.</p>	<p>8. 27.03.2023 toimunud kohtumisel selgitasime, et Põlva valla üldplaneeringus ei ole nõuet detailplaneeringu koostamiseks rohevõrgustiku ala mäetööstusmaana või turbatööstusmaana kasutusele võtmisel.</p> <p>9. KSH peatükki 3.2.3 on korrigeeritud vastavalt esitatud ettepanekutele.</p> <p>Üldplaneeringu ja KSH aruande eelnõu esitatakse uuesti kooskõlastamiseks.</p>
<p>MTÜ Valgemetsa 03.03.2023</p> <p>Küsimused Põlva valla üldplaneeringu ja keskkonnamõtju strateegilise hindamise eelnõu esitamine arvamuse andmiseks. Sooviksime küsida Valgemetsa MTÜ juhatuse poolt järgnevad küsimused. Kas meie küla muutub tervikuna hajaasustusega piirkonnaks või jääb kehtima mingi muu asustuse tiheduse võimalus?</p> <p>Millised saavad olema terves külas reovee käitlemise nõuded? Kas on lubatud imbväljak?</p>	<p>Küsimustele vastatud 06.03.2023 nr 7-1.1/23-13-4.</p> <p>Arvamuse andmiseks saadetud üldplaneeringu eelnõu järgi muutub Valgemetsa küla üldplaneeringu kehtestamisel tervikuna hajaasustusega piirkonnaks. Uue üldplaneeringu koostamisel oleme tiheasustusalade määramisel lähtunud järgnevast: tiheasustusalal elab vähemalt 300 inimest, olemas on ühised vee- ja kanalisatsioonivõrgud, piirkonnas on mitmekesised funktsioonid (lisaks elamutele ka äri- ja kaubanduspinnad, sotsiaalsed teenused jms) ning avalik (tänav)ruum. Valgemetsa külas on küll tihe hoonestus, aga muudele tiheasustusalade kriteeriumitele piirkond ei vasta.</p>

	<p>Samuti oleme koostatavas üldplaneeringus loobunud kehtivast tingimusest, et Valgemetsa külas tuleb reoveekäitlus kuni ühiskanalisatsiooni välja ehitamiseni lahendada kogumismahutitega. Üldplaneeringu kehtestamise järgselt võib Valgemetsa külas kasutada ka imbväljakuid. Seejuures tuleb muidugi arvestada reoveekäitlusele esitatavate nõuetega.</p>
<p>Terviseamet 06.03.2023 nr 9.3-4/23/1002-2 Üldplaneering ja KSH aruande eelnõu on kooskõlastatud.</p>	
<p>Eesti Erametsaliit, 07.03.2023 nr 7-1.1/23-13-5 Suur tänu, et olete meid teavitanud Põlva valla üldplaneeringu ja keskkonnamõju strateegilise hindamise eelnõu esitamisest arvamuse andmiseks. Huvitatud osapoolena juhime Teie tähelepanu olulistele metsandusega seotud küsimusele.</p> <p>Erametsaomandi kasutamise piirangute seadmine Metsanduslik tegevus maatulundusmaal on pikaajaline protsess, mis eeldab järjepidevust. Paljud erametsaomanikud on kavandanud erinevaid metsamajanduslikke tegevusi alates noore metsa hooldamisest kuni küpses metsas lageraieni. Kui üldplaneeringuga kavandatakse senist metsamajandamise praktikat muuta, tuleb muudatusega hõlmatud maaomanikke käsitleda planeerimisseaduse § 76 lõike 2 kohaselt isikuna, kelle õigusi planeering võib puudutada ning §76 lõike 4 kohaselt ka teavitada. Teavitamine peab olema individuaalne ja omanikule tuleb selgitada mis konkreetselt tema kinnistul senisega võrreldes muutub. Planeerimisseaduse kohaselt tuleb üldplaneeringu ja keskkonnamõju strateegilise hindamise protsessi erinevatest etappidest metsaomanikke, kelle õigusi planeering võib puudutada, hoida kursis toimuvaga.</p> <p>Milliseid piiranguid saab seada Põhiseaduse § 32 kohaselt sätestab omandi kasutuse kitsendused seadus. Planeerimisseaduse § 75 lõike 1 punkti 21 kohaselt on üldplaneeringu üheks ülesandeks asula või ehitiste kaitseks õhusaaste, müra, tugeva tuule või lumetuisu eest või tuleoahu vähendamiseks või metsatulekahju leviku tõkestamiseks lageraie tegemisel langi suurusele ja raievanusele piirangute seadmine. Metsaseaduse 23¹ sätestab: planeeringuga asula või elamu kaitseks õhusaaste, müra, tugeva tuule või lumetuisu eest või tuleoahu vähendamiseks või metsatulekahju leviku tõkestamiseks määratud metsa majandamisel võib kohaliku omavalitsuse üksus kokkuleppel maaomanikuga planeeringuga seada piiranguid uuendusraie tegemisel raieliigile ning lageraie tegemisel langi suurusele ja raievanusele. Eeltoodust tuleneb, et Planeerimisseaduse § 75 lõike 1 punkti 21 alusel ei saa planeeringuga lageraiet keelata, saab seada piiranguid langi suuruse ja raievanuse osas. Lisaks eeldab senisele metsanduslikule tegevusele piirangute seadmine Metsaseaduse § 23¹ alusel metsaomanikega kokkuleppe saavutamist.</p> <p>Piirangutest tuleneva saamata jäänud tulu kompenseerimine Metsandusliku tegevuse majanduslik tulu tekib metsaomanikele peamiselt uuendusraiate käigus. On metsatüüpe, kus metsa uuendamise võttena saab rakendada ainult lageraiet. Lageraie keelamine tähendab metsaomanikule saamata jäänud tulu ning metsaomanikel on õigustatud ootus, et see temale kompenseeritakse. Looduskaitsealuse alusel kehtestatud piiranguid metsa majandamisele kompenseeritakse nendes metsades, kus majandamine on tugevasti pärsitud (peamiselt tähendab see lageraie keeldu) kompensatsiooniga 110 eurot/ ha ning leebemate piirangute korral 60 eur/ha aastas. Kuna metsaomaniku jaoks ei ole oluline millise regulatsiooni alusel piirang kehtestatakse, tuleb ka planeeringute käigus tehtud piirangute tulemusel omanikule saamata jäänud tulu kompenseerida sarnaselt looduskaitsealuse alusel kehtestatud piirangutele.</p> <p>Täname, kui olete eelkirjeldatud tingimustega planeeringu koostamisel juba arvestanud või võtate need ettepanekud arvesse hilisema menetluse käigus.</p>	<p>Arvamus võetakse teadmiseks. Põlva valla üldplaneeringus ei kavandata senise metsa majandamise praktika muutmist ega seata piiranguid metsa majandamisele.</p>
<p>Eesti Raudtee, 08.03.2023 nr 21-1/4154-2 Esitasite aktsiaseltsile Eesti Raudtee (edaspidi EVR) 08.02.2023 kirjaga nr 7-1.1/23- 9-1 Põlva Vallavolikogu 13.09.2018 otsusega nr 1-3/47 algatanud Põlva valla üldplaneeringu ja keskkonnamõju strateegilise hindamise aruande eelnõu arvamuse avaldamiseks.</p>	<p>Põlva Vallavalitsus on Eesti Raudteed teavitanud järgmiselt: algatamisest 7-1.1/21-96-1 21.09.2018,</p>

EVR on tutvunud avalikule väljapanekule esitatud Põlva valla üldplaneeringu ja KSH aruande eelnõuga Põlva valla kodulehel: Kooskõlastamisele esitatav üldplaneering - Põlva vald (polva.ee). Kuna EVR-le ei laekunud ettepanekut üldplaneeringu lähteseisukohtade ja KSH väljatöötamise kavatsusse lähteseisukohtade esitamiseks, siis alljärgnevalt esitame märkused ja ettepanekud:

1. Palume ÜP seletuskirja punkti 9.5 Raudtee lisada alljärgnev:

1.1 Üldplaneeringu koostamisel arvestada raudtee kaitsevööndiga, mille laius ja piirangud on kehtestatud ehitusseadustiku §-s 73 ning elektripaigaldiste ja sidetrasside kaitsevöönditega.

1.2 Planeeritavad lahendused ei tohi takistada raudteerajatiste hoolduse ja remondi teostamist, vajadusel näha ette kommunikatsioonide ümberpaigaldamine.

1.3 Rajatised, mis ei ole raudtee sihtotstarbeliseks kasutamiseks vajalikud ning mille kogukõrgus on 30 m ja enam (nt tuulikud, mobiilimastid), tuleb kavandada selliselt, et nende kaugus raudtee kaitsevööndi piirist oleks võrdne rajatise kogukõrgusega. Tuuliku puhul tuleb masti kõrgusele lisada tiiviku laba pikkus.

1.4 Näha ette meetmed takistamiseks nii jalakäijate kui sõidukite sattumine raudteemaale väljapool ülekäigu- ja ülesõidukohti.

1.5 Raudteeäärse haljastuse kavandamise või säilitamise korral tuleb lähtuda muuhulgas nähtavuse tagamise tingimustest, mis on valdkonnaga seotud normides, standardites ning regulatsioonides sätestatud.

1.6 Avalikke teid (sealhulgas kergliiklusteid, matka- ja terviseradasid) raudteemaale mitte planeerida, v.a raudteemaal paiknevad kohaliku omavalitsuse teed ja ristumised raudteega selleks ettenähtud raudteeületuskohtades.

2. Palume lisada ÜP seletuskirja punkti 9.2. Kergliiklus järgmine põhitingimus kergliiklustee rajamiseks: Jalg- ja jalgrattateede rajamise korral paralleelselt raudteekoridoriga raudtee kaitsevööndisse (s.h raudteemaale), tuleb nende täpne asukoht ja raudteemaale mahutamise võimalused selgitada välja järgmistes planeerimise ja/või projekteerimise etappides koostöös EVR-ga.

3. Palume täpsustada, mida on mõeldud ÜP punktis 9.5 Raudtee oleva mõiste „Raudtee lähialal“ all.

4. ÜP seletuskirja punktis 9.5 Raudtee on toodud, et „Täiendava eri- või samatasandilise ülekäigukoha vajadus on Mammaste külas, et suusa- ja matkaraja kasutaja saaks ohutult liikuda Taevaskoja külas asuvatele radadele“ ning liikumisrada on tähistatud ÜP kaardil leppemärgiga „puhkeväärtused liikumisrada“. Juhime tähelepanu, et kõnesolevates asukohtades puuduvad raudtee ületamiseks ettenähtud raudteeülekäigukohtad. Kergliiklusteede, matka- ja terviseradade ristumised raudteega kavandada ainult selleks ettenähtud ja tähistatud ametlikes raudteeülekäigukohtades. Juhime tähelepanu, et arvestades lähiaastatel rongide piirkiruste tõstmisega kuni 160 km/h ning tulenevalt valdkonnaga seotud normides, standardites ja regulatsioonides sätestatule ei ole uute raudteeületuskohtade (samatasandiliste ristumiskohtade) rajamine kõnesolevates asukohtades lubatud. Teeme ettepaneku kohaliku omavalitsusele planeerida reljeefiga sobivates asukohtades Mammaste külas avalike teede ristumised liikumisradadega eritasandilisena ja tähistada joonistel vastava leppemärgiga, näiteks „Planeeritav eritasandiline ristumiskoht raudteega“. Kui kohalik omavalitsus soovib siiski planeerida nendes asukohtades uusi samatasandilisi ristumiskohti raudteega, siis tuleb selle rajamisel järgida mitmeid kaasnevaid aspekte. Nõuded uue raudteeületuskoha projekteerimiseks ja ehitamiseks ning liiklusohutuse tagamiseks on sätestatud Raudtee tehnoasutuseeskirja lisa 4 „Raudteeülesõidukoha ja -ülekäigukoha ehitamise, korrashoiu ja kasutamise juhend“. Samuti tuleb arvestada et raudteeületuskohtade (samatasandiliste ristumiskohtade) projekteerimisel tuleb hinnata nendega kaasnevat mõju liiklusohutusele. Vastavalt EhS §73 lõikes 4 ning raudteeseaduse § 39 lõikes 3 sätestatule on Tarbijakaitse ja Tehnilise Järelevalve Ametil, kui projekteerimistingimuste ja ehitusloa väljastajal, õigus põhjendatud juhul nõuda riskianalüüsi või muu asjakohase analüüsi koostamist, et hinnata kavandatud tegevuse mõju raudtee seisukorrale ja raudteeliiklusele. Arvestada tuleb ka Vabariigi Valitsuse poolt 10.06.2021 istungil heaks kiidetud „Transpordi ja liikuvuse arengukava 2021-2035“ punktis 6.2 märgitud eesmärkidega „...jätkata raudteeülesõidukohtade ohutustamist, [...] jätkata raudteeületuskohtade eritasandiliseks ümberehitamist ja Vabariigi Valitsuse poolt 16.02.2017 korraldusega nr 54 kinnitatud liiklusohutusprogrammi 2016- 2025 punktis 4.1 jalakäijate ohutuse tagamise meetmes tooduga, et „Senisest enam tuleb jalakäija ja mootorsõiduki vahelisi konflikte välistavaid lahendusi ette näha uutes planeeringutes“. Samuti ei poolda EVR uute samatasandiliste ületuskohtade rajamist.

lähteseisukohtadest [7-1.1/21-47-1 07.03.2019](#), eelnõu avalikust väljapanekust [7-1.1/21-82-1 13.08.2021](#)

1.1. ja 1.2.Sisuliselt on tegemist sisendiga üldplaneeringu koostamisel, mitte üldplaneeringusse lisatava tingimusega. Võime kinnitada, et ÜP koostamisel on raudtee kaitsevööndiga arvestatud.

1.3.Kasutatud TTJA 01.03.2023 kirjas nr 16-6/18-2555-008 antud sõnastust. „9.5.9.Raudtee läheduses paigutatakse kõrged rajatised (nt tuulik, sidemast vm) raudtee kaitsevööndi servast vähemalt rajatise tipukõrguse kaugusele.“

1.4.Punkt täidetud ÜP tingimusega 9.5.4. ja 9.5.6

1.5.Vastavalt EhS § 3 lõikele 2 on raudtee kaitsevööndis keelatud ohustada liiklust ja takistada nähtavust raudteel. ÜP ei dubleeri õigusaktides toodud.

1.6.Üldplaneering ei kavanda raudteemaale ega raudtee kaitsevööndisse ühtegi uut avalikku teed, sh kergliiklusteed, matka- ja terviserada. Orajõe, Mammaste ja Himmaste külades asuvad liikumisradad raudtee kaitsevööndis on olemasolevad ning need on näidatud ka kehtivas Põlva valla üldplaneeringus 2029+ (kooskõlastatud Eesti Raudtee poolt 03.02.2017 kiri nr 1-5.19/1284-6).

2. Tingimuse lisamine ei ole vajalik, sest ÜP ei kavanda kergliiklusteid raudtee kaitsevööndisse paralleelselt raudteega. Lisaks sätestab EhS § 73 lg 3 p 4, et ehitise ehitamisel raudtee kaitsevööndisse on vajalik raudtee omaniku ja TTJA luba.

3. Lisame raudtee mõjuala mõiste planeeringusse. „Raudtee mõjuala all peetakse eelkõige silmas raudtee kaitsevööndit, aga see ala võib sõltuvalt asukohast olla suurem. Mõjuala on raudteelt tulenevast keskkonnanäringust (nt vibratsioon) mõjutatud ala.“

4. 20.03.23 toimus koosolek ja seal lepitati kokku, et planeeringusse jääb üks samatasandiline ja üks eritasandiline uus ülekäigukoht.

<p>5. Lisada ÜP seletuskirja punkti 11.2. Müra ja õhusaaste: Hoonestusalade planeerimisel arvestada raudteeveeremist tulenevate mõjudega, sh võimaliku vibratsiooni ning müraga. Uute hoonestusalade rajamise korral raudteega piirnevatel aladel ei võta EVR endale kohustusi keskkonnaparameetrite (müra, vibratsioon) leevendamiseks.</p> <p>6. Tähistada ÜP joonistel eraldi leppemärgiga olemasolevad samatasandilised raudteeülesõidukohad. Põlva valla haldusterritooriumil on Laane (23,582km), Vastse-Kuuste (28,477 km), Valgmetša (31,602 km), Kiidjärve (34,055 km), Taevaskoja (37,940 km), Põlva (42,682 km) ja Holvandi (49,381 km) raudteeülesõidukohad.</p> <p>7. Tähistada ÜP joonistel eraldi leppemärgiga olemasolevad samatasandilised raudteetülekäigukohad. Põlva valla territooriumil on neli raudteetülekäigukohta: Vaste -Kuuste alevikus 28,358 km ning Põlva linnas 42,673 km, 43,005 km ja 43,142 km.</p> <p>8. Lähtuvalt Vabariigi Valitsuse otsusest elektrifitseerida raudtee taristu on EVR alustanud kontaktvõrgu projekteerimise ettevalmistustöödega ning ehitus on kavandatud aastatele 2023-2028. Tartu-Koidula liinil ehitatakse välja kontaktvõrk ja nende teenindamiseks vajalikud autotrafopunktid, autotrafopunktide ja kontaktvõrgu vahelised toitekaablid, õhuliinid, mastid jms rajatiseid raudtee elektrifitseerimise otstarbeks. Seoses eeltooduga peab arvestama, et raudteemaale lisandub kitsendusi põhjustavaid tehnovõrke ja rajatiseid ning võib selguda väljapool raudteemaad asuvate kinnistute koormamise vajadus kontaktvõrgu seadmete ja uute elektriliinide rajamiseks. Võimalik kinnistute koormamise vajadus nende rajatiste teenindamiseks selgub projekteerimise käigus.</p> <p>9. Pikemas perspektiivis, rongide liikluseduse suurenemise ja kaubavoogude läbilaskevõime ammendumise riski korral, on Tartu-Koidula liinil planeeritud jaamavahedes rajada paralleelselt olemasoleva raudtee peateega teine peatee (raudtee telgede vahega vähemalt 4,5 meetrit). Seoses sellega peab arvestama olemasoleva raudtee kaitsevööndi laienemisega. Tartu-Koidula raudtee olemasolev trassikoridor võimaldab raudteemaale teise rööpapaari rajamist, kuid märgime, et täpne teise rööpapaari asukoht ja maa vajadus selgub projekteerimise käigus.</p> <p>10. Teeme ettepaneku lisada üldplaneeringu seletuskirja, et seoses teise peatee rajamisega toimub ehitustegevus projekteerimistingimuste alusel, vajadusel projekteerimistingimuste avatud menetlusena.</p> <p>11. Arvestada Põlva maakonnaplaneering 2030+ toodud üldiste põhimõtete ja tingimustega raudteevõrgu arendamisel.</p> <p>Täname võimaluse eest esitada ettepanekuid ning palume üldplaneeringu lahendus esitada EVR-le edasiseks koostööks. Juhime tähelepanu, et planeeringu koostamise käigus võib selguda täiendavate tingimuste esitamise vajadus.</p>	<p>5. Samasisulised on tingimused p 9.5.1 ja 9.5.2. Ei pea vajalikuks korrata.</p> <p>6., 7. Raudteeületuskohad on alusandmete joonisele ja koondkaardile kantud.</p> <p>8. Seletuskirja pt 9.5. on täiendatud. „Vabariigi Valitsus on teinud otsuse elektrifitseerida raudtee taristu ning Tartu-Koidula liinil ehitatakse välja kontaktvõrk ja nende teenindamiseks vajalikud autotrafopunktid, autotrafopunktide ja kontaktvõrgu vahelised toitekaablid, õhuliinid, mastid jms rajatiseid raudtee elektrifitseerimise otstarbeks. Raudtee taristu elektrifitseerimisega lisandub raudteemaale kitsendusi põhjustavaid tehnovõrke ja rajatiseid ning kontaktvõrgu seadmete ja uute elektriliinide rajamiseks võib tekkida vajadus väljapool raudteemaad asuvate kinnistute koormamiseks. Võimalik kinnistute koormamise vajadus nende rajatiste teenindamiseks selgub projekteerimise käigus.“</p> <p>9., 10. Seletuskirja pt 9.5. on täiendatud. „Pikemas perspektiivis, rongide liikluseduse suurenemise ja kaubavoogude läbilaskevõime ammendumise riski korral, on Tartu-Koidula liinil planeeritud jaamavahedes rajada paralleelselt olemasoleva raudtee peateega teine peatee (raudtee telgede vahega vähemalt 4,5 meetrit). Sellega seoses tuleb arvestada olemasoleva raudtee kaitsevööndi laienemisega. Olemasolev raudtee trassikoridor võimaldab raudteemaale teise rööpapaari rajamist, kuid täpne teise rööpapaari asukoht ja maa vajadus selgub avatud menetlusena antud projekteerimistingimuste alusel projekteerimise käigus.“</p> <p>11. Maakonnaplaneeringus toodud põhimõtete ja tingimustega raudteevõrgu arendamisel on võetud teadmiseks, aga kuna ÜP ei kavanda uut raudteetaristut, see nende dubleerimine ÜP-s ei ole vajalik. 20.03.23 toimunud koosolekul selgus, et õgvendamist vajavaid löike Põlva vallas ei ole.</p>
--	--

Rahandusministeerium,
Tähtaja pikendamine

Riigi Kaitseinvesteeringute Keskus, 08.03.2023 nr 4-4/23/625-2
Kooskõlastatud.

Keskkonnaamet, 09.03.2023 nr 6-5/23/2845-2
Keskkonnaamet on tutvunud Põlva valla üldplaneeringu (ÜP) ja keskkonnamõju strateegilise hindamise aruande (KSH) kooskõlastamiseks esitatud eelnõuga. Keskkonnaamet jätab üldplaneeringu kooskõlastamata, tuginedes planeerimiseaduse § 4 lg-le 4, § 85 lg-le 1 ja 3, keskkonnamõju hindamise ja keskkonnajuhtimissüsteemi seaduse (KeHJS) §-le 40 ja 42, Vabariigi Valitsuse 17.12.2015 määruse nr 133 „Planeeringute koostamisel koostöö tegemise kord ja planeeringute kooskõlastamise alused“ § 3 punktile 2, kuna see on vastuolus seaduse ja selle alusel kehtestatud õigusaktidega (vastuolu esineb p 1 märgitud õigusaktide osas). Esitame üldplaneeringule järgmised märkused:

1. Looduskaitse ja Natura hindamine KSH aruandes

Keskonnaamet märgib, et ei saa kooskõlastada ÜP-d, kui asjakohast Natura hindamist pole korrektselt läbi viidud. Juhime tähelepanu, et viimaste kohtulahendite valguses tuleb asjakohane hindamine läbi viia võimalikult varajases staadiumis ja seda ei saa enam lükata edasistes etappidesse, mille osas juhtisime tähelepanu oma varasemas kirjas. Arvesse tuleb võtta maksimaalselt negatiivne mõju ja selgitada asjakohases hindamises siis selle alusel elluviimise võimalik mõju. KeHJS § 45 lg 2 kohaselt, strateegilise planeerimisdokumendi võib kehtestada juhul, kui seda lubab Natura 2000 võrgustiku ala kaitsekord ning strateegilise planeerimisdokumendi kehtestaja on veendunud, et kavandatav tegevus ei mõjuta ebasoodsalt selle Natura 2000 võrgustiku ala terviklikkust ega kaitse eesmärki. Lähtudes looduskaitseaduse (LKS) § 14 lg 1 p 5 ei või hoiualal ilma kaitseala valitseja nõusolekuta kehtestada üldplaneeringut, LKS § 14 lg 2 kohaselt kaitstava loodusobjekti valitseja ei kooskõlasta käesoleva paragrahvi lõikes 1 nimetatud tegevust ja muud tegevust, mis vajab kaitse-eeskirja kohaselt kaitstava loodusobjekti valitseja nõusolekut, kui see võib kahjustada kaitstava loodusobjekti kaitse eesmärgi saavutamist või kaitstava loodusobjekti seisundit. Natura asjakohane hindamine on läbi viimata ning seega pole veendumust, kas järgmistele Natura aladele või Natura ala mõjutatavate järgmistele arendustegevustele osas on tagatud kaitstava loodusobjekti kaitse eesmärgi saavutamine ja kaitstava loodusobjekti soodne seisund:

1.1. KSH ptk 4 on öeldud, et planeeringute ja ehitusprojektide menetlemisel tuleb arvestada kaitsealuste taime- ja loomaliikide teadaolevate elupaikadega. Lisame, et arvestada tuleb ka loodusdirektiiv I lisa kriteeriumile vastavate elupaigatüüpide paiknemisega ja ka kaitstavate loodusobjektide kaitse-eeskirjade ja LKS-ga seatud tingimustega.

1.2. ÜP-ga planeeritakse kergliiklustee Akste-Häätaru kõrvalmaantee juurde ja Koorvere piirkonda. KSH aruande ptk 3.1.4.1 on hinnatud mõlema planeeritava kergliiklustee mõju Ahja loodusala. Hindamata on mõju Ahja loodusala kaitse-eesmärgiks nimetatud harilik hink (*Cobitis taenia*), harilik võldas (*Cottus gobio*) ja paksukojaline jõekarp (*Unio crassus*) liikide osas, kelle elupaigad on registreeritud planeeritavate kergliiklusteede ehitustegevuse piirkonnas.

1.3. ÜP-ga planeeritakse kergliiklustee Valgesoo loodusala, mis kaardil kattub Valgesoo loodusala kaitse-eesmärgiks nimetatud vanad looduspõõsad (9010) elupaigatüübiga. ÜP-ga ei saa planeerida tegevust, mis kahjustab otseselt ala kaitse-eesmärki. Palume planeerida Valgesoo loodusala jääv kergliiklustee selliselt, et see ei kattuks vanad looduspõõsad elupaigatüübiga.

1.4. Natura hindamisel on nimetatud leevendavaks meetmeks hingu registreeritud elupaigas, et tööd tuleb teostada madalveeperioodil, st töid ei tohi teostada aprillis-mais, kui esineb kude- ja rändeae. Palume üle vaadata kalade kudemisperiodid. Hingu kudumine algab vee temperatuuril 16-18°C, mis Eesti jõgedes on harilikult juunis ja juuli esimesel poolel. Eeltoodust tulenevalt palume üle vaadata kogu Natura hindamine ja viia sisse vajalikud parandused.

1.5. KSH aruande ptk-s 3.1.5.3 on esitatud ehituskeeluvööndi (EKV) vähendamise ettepanekud ja nende mõju. Ehituskeeluvööndi vähendamise taotluse osas palume KSH aruannet täiendada ning anda iga ala kohta hinnang, milline on antud alal ehituskeeluvööndi vähendamise mõju kalda kaitse eesmärkidele. Näiteks Mammaste tee 1 katastriüksusel (katastriüksus 62001:004:0310) EKV vähenemisel väheneb kinnistul eeldatavasti oluliselt looduslik taimestik, kuna hoonete püstitamiseks on vajalik metsa raadamine jne. Seega KSH aruandest ei selgu, kuidas EKV vähendamisega on tagatud kalda kaitse eesmärkide täitmine - kaldal asuvate looduskoosluste säilitamine, inimtegevusest lähtuva kahjuliku mõju piiramine, kalda eripära arvestava asustuse suunamine ning seal vaba liikumise ja juurdepääsu tagamine (LKS § 34).

1.6. Joonis 1. Põlva valla heas seisukorras olevad ökosüsteemid koos rohevõrgustikuga - jääb selgusetuks legendis kirjas olevas tähises T ja K tähendus.

1.7. ÜP mõjutatava keskkonna ülevaade ptk 6.6. on jäänud nimetatamata püsielupaigad.

1.1. Ptk 4 on täiendatud vastavalt ettepanekule.

1.2. Peatükis 3.1.4.1 tabelis 5 on vastavalt märkusele hinnatud mõju Ahja loodusala kaitse-eesmärgiks nimetatud harilik hink (*Cobitis taenia*), harilik võldas (*Cottus gobio*) ja paksukojaline jõekarp (*Unio crassus*) liikide osas, kelle elupaigad on registreeritud planeeritavate kergliiklusteede ehitustegevuse piirkonnas.

1.3. Vastavalt esitatud märkusele on vaadatud üle planeeritava kergliiklustee paiknemine Valgesoo loodusala suhtes ning lähtuvalt tulemusest on nihutatud planeeritavat kergliiklustee asukohta selliselt, et see ei kattuks Valgesoo loodusala ega selle kaitse-eesmärgiks oleva loodusdirektiivi elupaigatüübiga 9010.

1.4. Natura hindamisse vajalikud parandused on vastavalt märkustele sisse viinud.

1.5. KSH aruande peatükki 3.1.5.3 EKV vähendamise ettepanekute mõju osas on täiendatud kalda kaitse eesmärkidele.

1.6. Üldplaneeringu selgitava lisa joonis on täiendatud.

1.7. Püsielupaikade loetelu on mõjutatava keskkonna ülevaatesse lisatud.

2. Vesi

2.1. ÜP ptk 6.4 „Vastse-Kuuste“ punktis 6.4.3 on järgmine lause „Tartu-Koidula raudteest kirdesse jääval alal on põhjavesi nõrgalt kaitstud ja kanalisatsioonivõrguta majapidamistes kogutakse pinna- ja põhjaveekaitse eesmärgil reovesi kogumiskaevudesse või immutatatakse nõuetekohaselt puhastatud heitvesi hajusalt“. Täpsustame, et heitvesi on kasutusel olnud vesi, mis juhitakse suublasse, st heitvett enam ei puhastata. Reovesi on olmes, tööstuses või muus tootmises tekkinud vesi, mis ületab kehtestatud heite piirväärtusi ja mida tuleb enne suublasse juhtimist puhastada. Soovitame antud lause sõnastada järgmiselt: „Tartu-Koidula raudteest kirdesse jääval alal on põhjavesi nõrgalt kaitstud ja kanalisatsioonivõrguta majapidamistes kogutakse pinna- ja põhjaveekaitse eesmärgil reovesi kogumiskaevudesse või puhastatakse ning nõuetele vastav heitvesi immutatatakse hajusalt“. Üldplaneering jätab kõnealuses piirkonnas asuvatele majapidamistele vaid kaks varianti: kas tekkinud reoveed kogumiskaevu koguda või heitvee hajutatult pinnasesse immutada. Pinnasesse immutamine on siiski põhjendatud vaid juhul, kui heitvee juhtimine kaugel asuvasse veekogusse või veejuhtmesse või kraavi veeseaduse § 3 lõike 4 punkti 2 tähenduses ei ole majanduslikult põhjendatud ning põhjavee seisundi halvenemise ohtu ei ole. Antud juhul peaks jätma ka võimaluse heitvee veekogusse juhtida, kui piirkondlikud olud seda võimaldavad ja see on majanduslikult põhjendatud.

2.2. ÜP ptk-s 8.1 „Kallasrada“ punktis 8.1.2 on märgitud, et kui asukoht võimaldab, võib kallasrajale juurdepääsukohti kasutada veeskamiseks. Sellistes kohtades on lubatud mõningane võsa eemaldamine, sette ja muda eemaldamine veelal, paadi veeskamiseks vajalike ümarpuude paigutamine jm sarnased tegevused. Juhime tähelepanu, et kallasrajad jäävad ühtlasi veekogude veekaitsevööndisse, kus puu- ja põõsarinde raie teostamine on lubatud vaid Keskkonnaameti nõusolekul. Samuti võib olenevalt mahust Keskkonnaameti nõusolek olla vajalik veekogus teostatavatele töödele. Sellisel juhul tuleb taotleda veekeskkonnariskiga tegevuse registreeringut või vee erikasutuse keskkonnaluba. Näiteks on veekeskkonnariskiga tegevuse registreering vajalik korrashoiu eesmärgil vähemalt 5 m³ sette ja muda eemaldamiseks veekogust ja 5-100 m³ tahke aine paigutamiseks veekogusse. Tahke aine paigutamiseks veekogusse mahuga üle 100 m³ on vajalik vee erikasutuse keskkonnaluba. Soovitame täpsustada, et kallasrajal raie teostamiseks on vajalik Keskkonnaameti nõusolek ning märkida, et olenevalt mahust võib Keskkonnaameti nõusolek olla vajalik tööde teostamiseks veekogus (sh tahkete ainete paigutamiseks veekogusse).

2.3. ÜP ptk-s 10.3 „Veevarustus ja reoveekäitlus“ punktis 10.3.3 on järgmine lause: „Salv- ja puurkaev kavandatakse võimalikult reostusallikast põhjaveevoolu suunas ülesvoolu ja heitvee pinnasesse juhtimise kohast võimalikult kaugele“. Juhime tähelepanu, et heitvee ja saasteainete pinnasesse juhtimine ei ole lubatud veehaarde sanitaarkaitsealal ja hooldusalal ning lähemal kui 50 m sanitaarkaitseala või hooldusala välispiirist.

2.4. ÜP ptk-s 10.3 „Veevarustus ja reoveekäitlus“ punktis 10.3.7 on märgitud järgmist: „Nõrgalt kaitstud põhjaveega piirkonnas kogutakse kanalisatsioonivõrguta majapidamise reovesi kogumiskaevu või juhtakse nõuetekohaselt puhastatud heitvesi suublasse. Kui heitvee juhtimine suublasse ei ole majanduslikult põhjendatud ning põhjavee seisundi halvenemise ohtu ei ole, tohib nõuetekohaselt puhastatud heitvett hajustatult immutada“. Juhime tähelepanu, et suubla veeseaduse tähenduses on veekogu, veekogu osa või maapõue osa, kuhu juhitakse heitvett või saasteaineid. Seega on suubla ka maapõue osa, kuhu heitvett juhitakse. Soovitame sõna „suubla“ asendada sõnaga „veekogu“.

2.5. Palume tähelepanu pöörata ka kirjavigadele ja sõnakordustele, nt lk 33 „kultuuliloolilise“, lk 52 „soovitavehitisi“. lk 39 punktis 8.1.2 „Sellistes kohtades on lubatud on mõningane võsa eemaldamine...“ jne.

2.6. Märkisite oma 09.02.2023 kirjas nr 7-1.1/23-21-1 üldplaneeringu joonisel tehnovõrkude ja -rajatiste üldise asukoha ja kitsenduste kajastamise kohta, et kuna Keskkonnaameti poolt soovitud info ei ole üldplaneeringuga kehtestatav, on see näidatud koondkaardil WMSteenusena kitsendusi põhjustavate objektide ning kitsendusi põhjustavate objektide kaitsevööndite kihtidel. Kuna Maa-ameti kitsenduste kaardirakendusse ei ole kanalisatsiooniehitiste asukohta koos kujadega kantud, siis ei kajastu need ka Teie poolt viidatud üldplaneeringu koondkaardi kihil. Planeerimisseaduse § 74 lg 1 alusel on üldplaneeringu eesmärgiks kogu valla või linna territooriumi või selle osa ruumilise arengu põhimõtete ja suundumuste määratlemine. Kuna kanalisatsiooniehitiste kujad on olulised kitsendused maakasutuse kavandamisel, siis soovitame kaardikihile kanda vähemalt kehtivas Põlva valla ühisveevärgi ja kanalisatsiooni arendamise kavas käsitletud reoveepuhastid koos väljalaskmete ja kujadega.

2.7. Mõjutatava keskkonna ülevaade ptk-s 4.1 „Ühisveevärk ja -kanalisatsioon“ on märgitud järgmist: „Aarna külas ja osaliselt Mammaste külas osutab elanikele veevarustus- ja kanalisatsiooniteenust OÜ Põlva Agro, kes tegeleb küla keskuses olemasoleva ühisveevärgi ja -kanalisatsioonüsteemi haldamisega. Himma-Vardja piirkonnas pakub teenust Himma-Vardja Seltsing“.

2.1. Seletuskirja on täiendatud.

„6.4.3.Tartu-Koidula raudteest kirdesse jääval alal on põhjavesi nõrgalt kaitstud ja kanalisatsioonivõrguta majapidamistes kogutakse pinna- ja põhjaveekaitse eesmärgil reovesi kogumiskaevudesse või puhastatakse ning nõuetele vastav heitvesi immutatatakse hajusalt. Heitvee võib veekogusse juhtida, kui piirkondlikud olud võimaldavad ja see on majanduslikult põhjendatud.“

2.2. Seletuskirja täiendatud. „8.1.2. Kui asukoht võimaldab, võib kallasrajale juurdepääsukohti kasutada veeskamiseks. Sellistes kohtades on vastava ameti nõusolekul lubatud mõningane võsa eemaldamine, sette ja muda eemaldamine veelal, paadi veeskamiseks vajalike ümarpuude paigutamine jm sarnased tegevused.“

2.3. Seletuskirja on täiendatud. „10.3.3. **Salv- ja puurkaev** kavandatakse võimalikult reostusallikast põhjaveevoolu suunas ülesvoolu ja heitvee pinnasesse juhtimise kohast õigusaktides nõutud kaugusele.“

2.4. Seletuskirja on täiendatud. „10.3.7. Nõrgalt kaitstud põhjaveega piirkonnas kogutakse kanalisatsioonivõrguta majapidamise reovesi kogumiskaevu või juhtakse nõuetekohaselt puhastatud heitvesi veekogusse. Kui heitvee juhtimine veekogusse ei ole majanduslikult põhjendatud ning põhjavee seisundi halvenemise ohtu ei ole, tohib nõuetekohaselt puhastatud heitvett hajustatult immutada.“

2.5. Vead on parandatud.

2.6. Ühisveevärgi ja -kanalisatsiooni arendamise kavas olevad reoveepuhastite kujad on kantud üldplaneeringu koondkaardile.

2.7. Mõjutatava keskkonna ülevaade on üldplaneeringu alusmaterjal, mis koostati 2019. aastal ja mida täiendati puuduvate osadega 2021/2022. Tegemist ei ole dokumendiga, mille ajakohasena hoidmine oleks põhjendatud ja vajalik.

Dokumentis olevad andmed on aegunud. Himma ja Vardja külas osutab ühisveevärgi teenust ning Aarna külas osutab ühisveevärgi ja -kanalisatsiooni teenust AS Põlva Vesi.

2.8. Mõjutatava keskkonna ülevaade ptk 6.3 „Põhjavesi“ tabelis 13 „Ühisveevärustuses kasutatavate põhjaveekogumite seisund“ on märgitud, et põhjaveekogumi „Kesk-Devoni põhjaveekogum Ida-Eesti vesikonnas“ (põhjaveekogum nr 24) koondseisund oli 2020. aastal hea. Viide internetiaadressile, kust andmed on saadud, enam ei tööta. Pinnavee ja põhjavee seisundi interaktiivse kaardi 14 andmetel oli põhjaveekogumi nr 24 koondseisund 2020. aastal halb. Palume korrigeerida.

2.9. Mõjutatava keskkonna ülevaade ptk-s 6.7 „Välisõhu kvaliteet, müra, vibratsioon, jääkreostus“ on välja toodud jääkreostusobjektid. Palume käsitleda ka jääkreostusobjektide staatust (riikliku või kohaliku tähtsusega objekt) ning jääkreostusobjektiga seotud keskkonnariske.

2.10. KSH aruande ptk-s 3.1.5.1 „Mõju pinnaveekogudele“ on märgitud, et 12 loodusliku veekogu ökoloogiline seisund liigitus 2019. a andmete alusel kesiseks (Ahja_1, Ahja_2 jne). Antud juhul on segamini aetud mõisted „veekogu“ ja „veekogum“. Veekogu on (terviklik) püsiv või ajutine voolava, aeglaselt liikuva või seisva veega täidetud süvend, nagu jõgi, oja, peakraav, sealhulgas nendel asuv paisjärv, kanal, paadikanal, allikas, järv, sealhulgas tehiskraav, või meri¹⁵. Veekogum (pinnaveekogum) on selgelt eristuv ja oluline osa pinnaveest, nagu järv, jõgi, oja, paisjärv, peakraav, kanal, kraav või nende osa, siirdevesi või rannikuvee osa. Lk- 49 on loetletud veekogude osasid, st veekogumeid, mitte veekogusid. Palume täpsustada.

2.11. Palume üle kontrollida otseviited internetilehekülgedele, näiteks ptk-s 3.1.5.1 „Mõju pinnaveekogudele“ (lk 49) viide pinnaveekogumite seisundiinfole enam ei tööta. Informatsioon pinnavee seisundite kohta on kättesaadav pinnavee ja põhjavee seisundi interaktiivselt kaardilt.

2.12. Ptk-s 3.1.5.2 „Reoveekogumisalad ja nende mõju“ on järgmine lause: „ÜVK on halvas seisus ka Himma-Vardja külas, Mooste alevikus ja Jaanimõisa külas“. Himma küla ja Vardja küla puhul on tegemist eraldi küladega, palume täpsustada.

2.13. Ptk 3.1.6.1 „Mõju põhjavee kvaliteedile“ on märgitud, et hajaasustuses tuleb jälgida salvkaevude asukoha valikul nende paiknemist võimalike reostusallikate suhtes põhjaveevoolu suunas ülesvoolu ja neist võimalikult kaugel (mitte vähem kui 10 m) (salvkaevu asukoht peab jääma heitvee pinnasesse juhtimise asukohast vähemalt 50 m kaugusele). Märkime, et veeseaduse § 127 lg 1 järgi ei ole heitvee ja saasteainete pinnasesse juhtimine lubatud veehaarde sanitaarkaitsealal ja hooldusalal ning lähemal kui 50 m sanitaarkaitseala või hooldusala välispiirist. Arvestades, et joogivee salvkaevul on hooldusala ulatusega 10 m, siis peab salvkaevu asukoht jääma heitvee pinnasesse juhtimise asukohast vähemalt 60 m kaugusele.

3. Radoon

Alljärgnevad kommentaarid on täienduseks Keskkonnaameti 04.10.2021 saadetud kirjas nr 6-5/21/17535-2 tehtud ettepanekutele ja nende põhjendustele ÜP ja KSH aruandele ja Keskkonnaameti 06.12.2021 saadetud jätkukirjale nr 6-5/21/17535-5 ning neid tuleks käsitleda kogumis.

3.1. KSH aruande lk 82 viimane lõik: „2017. a teostatud radooni monitooringu käigus tehti järeldused, et pinnaseõhus säiliva radooni kontsentratsioon sõltub pinnase ja aluspõhjakiivimite litoloogilisest läbilõikest ja nende U-sisaldusest, mõõtmise aastaajast ja mingil määral sademetest. Samas punktis otsemõõtmistel saadud pinnaseõhu radoonitase erineb oluliselt kevad-suvistel ja sügis-talvistel perioodidel.“ Kuna mõistet U-sisaldus kasutatakse sel kohal esimest korda, soovib Keskkonnaamet selle pikalt välja kirjutada – uraanisisaldus. Lõigu teises lauses on toodud välja, et eri aegadel samas punktis mõõdetud pinnaseõhu radoonitase erineb oluliselt, täpsustamata, mil määral on oluliselt. Viidatud allika, 2017. a „Eesti pinnase radooniriski ja looduskiirguse atlas“, ptk 6.3 lk 43-48 toodud seitsme monitooringupunkti 3 aasta mõõteandmetest nähtub, et toodud erinevus on tüüpiliselt 2-3 korda, mida tuleb arvestada, kui üksikmõõtmise tulemust mingil maastikul plaanitakse kasutada lähteparameetrina projekteeritava hoone radoonikaitsemeetmete valikul. Sellele asjaolule soovib Keskkonnaamet aruandes viidata.

3.2. KSH aruande lk 83 teine lõik: „Ehitistealuse pinnase Rn-riski taseme selgitamisel pole määrava tähtsusega mitte uuringute ajal mõõdetud pinnaseõhu Rn-sisaldus, vaid ehitistealuse pinnase Rn päritolu ja pärast ehitise rajamist kujuneva reaalse Rn-riski taseme selgitamine uuringutulemuste alusel. Just nendest andmetest sõltub projekteeritavate Rn-riski leevendusmeetmete otstarbekus ja efektiivsus.“ Keskkonnaamet soovib toodud lõigu ümber sõnastada. Tahetud on öelda nähtavasti seda, et kui ehitamisel tuuakse tagasitõite pinnas kusagilt mujalt, vähendab see eelnevalt teostatud pinnaseõhu radooniuuringu mõõtetulemuste kasutatavust, kuna olulisemaks radooniallikaks võib osutuda hoopis kasutatud täitepinnas. Nimetatud asjaolu tulekski projekteerimisel arvestada. Pärast ehitise rajamist tegelik radoonitase selgitatakse välja siseõhu radoonisalduse pikaajalise mõõtmisega, milleks on õige aeg 1-2 aastat

2.8. Link on uuendatud. Kahjuks ei saa Põlva VV tagada, et kõik välised viited jääksid toimima. Mõjutatava keskkonna ülevaade ei ole dokument, mida hoitakse ajakohasena.

2.9. Soovitud info on Keskkonnaportaalist kättesaadav ja selle dubleerimine ei ole vajalik.

2.10. KSH peatükis 3.1.5.1 on muudatused tehtud.

2.11. KSH aruandes olevad otseviited internetilehekülgedele on üle vaadatud ning vajadusel on need uuendatud.

2.12. KSH aruande peatüki 3.1.5.2 sõnastus on üle vaadatud ning muudatused sisse viidud.

2.13. KSH aruande peatükis 3.1.6.1 on vastava märkusega arvestatud.

3.1. KSH aruande peatükis 3.4.3 on esitatud märkusega arvestatud.

3.2. KSH aruandes on vastavat lõiku täiendanud vastavalt esitatud märkusele.

pärast hoone valmimist ja mis peab toimuma hoone tavapärase kasutamise tingimustes. Selle põhjal on võimalik ainult tagantjärele hinnata, kas projekteeritud radoonikaitsemeetmed olid efektiivsed, kusjuures ainult juhul, kui ehitusjärelvalve info põhjal on teada, et teostus oli kvaliteetne.

3.3. KSH aruande lk 83 kolmas lõik: „Uute hoonete rajamine eeldab ja toetab käesoleval ajal projekteerimise käigus juba ka individuaalset hoone rajamise kinnistul pinnaseõhus radoonitaseme mõõtmist⁵³, mille käigus tehakse kindlaks projekteeritava hoone asukohas radoonirisk. Kui radoonirisk on kõrge, siis tuleb rakendada leevendavaid meetmeid.“ Keskkonnaamet juhhib tähelepanu, et viidatud allikas 53, Kiirguskeskuse 2007. a juhis „Radooniohu arvestamine ehitusplaneeringutes ning olemasolevates hoonetes“, on käesolevaks ajaks aegunud. Selle koostamise ajal kehtis standardi EVS 840 „Radooniohutu hoone projekteerimine“ 2003. aasta versioon. Praeguseks on standardit kaks korda uuendatud, viimati 2017 ja käesoleval aastal uuendatakse järjekordselt. Viitame siinkohal meie 04.10.2021 kirja nr 6-5/21/17535-2 punktis 3.1 toodud selgitusele. Pinnaseõhu radoonisisalduse mõõtmise vajadust on eelnevalt võimalik arvutustega hinnata. Lisaks, nagu käesoleva kirja punktis 1 välja toodud, on pinnaseõhu radoonisisalduse üksikmõõtmise tulemus võimaliku suure määramatuse tõttu raskesti tõlgendatav. Vt ka meie 06.12.2021 kirja nr 6-5/21/17535-5 lk 2 alt kolmandas lõigus toodud selgitust.

3.4. KSH aruande lk 83 viies lõik: „Aladel, kus Rn-sisaldus pinnaseõhus ületab 30 kBq/m³, on otstarbekas elamute, olme- ja teiste sarnaste hoonete projekteerimisel teha eelnevalt detailsemad uuringud.“ Toodud väidet kommenteeris Keskkonnaamet juba oma 04.10.2021 kirja nr 6-5/21/17535- 2 punktis 3.1, kuid autorid ei ole sõnastust muutnud. Lisame, et korduv laiaulatuslik eelnev pinnase radooniuuring võib osutada kulukamaks kui radoonikaitse meetmete ennetav varuga rakendamine. Pinnase radooniuuringu otstarbekuse üle optimaalse otsuse langetamiseks vajalik oskusteave on eelkõige projekteerijal, kes juhindub standardi EVS 840 ajakohasest versioonist.

3.5. KSH aruande lk 83 kuues lõik: „Kui hoone on ehitatud kõrge radooniriskiga või kõrge looduskiirgusega alale, tuleks sellest teavitada tulevasi kasutajaid ja anda kasutajatele infot ka selle kohta, kas Rn-sisaldus on korterite olme- ja tööruumide õhus kontrollitud ning milline on Rn-sisalduse tase.“ Ka seda väidet kommenteeris Keskkonnaamet oma 04.10.2021 kirjas 6-5/21/17535-2, punkt 3.2. Eesti kontekstis on viitamine „kõrge looduskiirgusega aladele“ eksitav. Eestis selliseid alasid ei ole. Looduskiirguse doosid liigituvad üldiselt kogu maakeral madalateks väheste eranditega, mistõttu ei ole ka ühest klassifikatsiooni. Teaduskirjandusest võib leida klassifikatsiooni aastadooside järgi, näiteks Hendry et al „Human exposure to high natural background radiation: What can it teach us about radiation risks“ (<https://www.ncbi.nlm.nih.gov/pmc/articles/PMC4030667/>), kus madalaks loetakse looduskiirguse aastadoosid alla 5 mSv (millisiiverti), keskmiseks 5-20 mSv, kõrgeks 20-50 mSv ja väga kõrgeks üle 50 mSv. Seda looduskiirguse kontekstis. Üldiselt liigitatakse enamasti madalateks doose alla 100 mSv (vt viiteid eelnimetatud artikli kirjanduse loetelust). ÜRO Aatomikiirguse Efektide Uurimise Teaduskomitee (UNSCEAR) 2008. a aruanne „Sources and Effects of Ionizing Radiation“ toob kõrge looduskiirgusega piirkondadena maailmas välja Ramsari Iraanis, Kerala Indias, Guarapari Brasiilias ja veel mõned. Eestis jääb aastadoos looduslikust gammakiirgusest ja välisõhu radoonist ka teadaolevate kõige kõrgemate näitajatega piirkondades Eesti põhjarannikul 5 mSv suurusjärku, mis on looduskiirguse kontekstis madala ja keskmise vahepeal. Nagu varasemas kirjas märkisime, on radoonist tuleneva terviseriski seisukohalt oluline hoone siseõhu radoonisisalduse aasta keskväärts ja kui viimane on korras, siis on ebaoluline, kas hoone ehitati kõrgendatud radooniriskiga pinnasele või mitte.

3.6. KSH aruande lk 83 viimane lõik: „Lähtuvalt 2017. a koostatud Eesti radooni atlas⁵² toodule ei ole aladele, millele on omane ka kõrge looduskiirgus ja nende piires ületab pinnase eU-sisaldus sageli 20–25 mg/kg piiri, soovitatav elamute (suvilate), koolide, lasteaedade jt ehitiste rajamine ilma täiendavate uuringute ja spetsiaalsete meetmete rakendamiseta.“

Keskkonnaamet soovib tungivalt KSH aruandes mitte kasutada eksitavat väidet, justkui eksisteeriks Eestis „kõrge looduskiirgusega“ alad. Kiirgusohutuse vallas pädeva asutusena ei saa me ühiskonna objektiivse informeerimise huvides nõustuda sellise määratlusega.

Ka eri kohtades korduvalt kuid eri moel mainitavad spetsiaalsed meetmed siseõhu radoonisisalduse vähendamiseks saaks kokku võtta viitega, et projekteerija peab arvestama võimaliku radooniriski olemasolu, hindama vajalikke radoonikaitse meetmeid ja neid rakendama, juhindudes Eesti standardi EVS 840 „Juhised radoonikaitse meetmete kasutamiseks uutes ja olemasolevates hoonetes“ ajakohasest versioonist.

3.7. KSH aruande lk 84 teine lõik, esimene lause: „2017. a koostatud Eesti radooni atlas⁵² annab soovitusi, et aladel, kus radoonisisaldus pinnaseõhus ületab 200–250 kBq/m³ ja eUsisaldus 20 mg/kg taseme, ei ole sobivad lasteasutuste, elamute, olme- ja

3.3. Vastav lõik KSH aruande peatükist 3.4.3 on eemaldatud.

3.4. KSH aruande peatüki 3.4.3 vastav lõik on korrigeeritud.

3.5. Vastav lõik on KSH aruande peatükist 3.4.3 eemaldatud.

3.6. Vastav lõik on KSH aruande peatükist 3.4.3 eemaldatud.

3.7. Vastav lõik on KSH aruande peatükist 3.4.3 eemaldatud.

teiste sarnase suunitlusega hoonete ehitamiseks.“ Nagu juba oma esimeses kirjas 04.10.2021 nr 6- 5/21/17535-2 välja tõime, ei saa Keskkonnaamet kiirgusohutuse valdkonnas pädeva asutusena selle väitega kuidagi nõustuda. Eestis ega praktiliselt kusagil maailmas ei ole paiku, kus radoonikaitse meetmeid kasutades ei oleks hooneid võimalik selliselt ehitada, et siseõhu radoonisisaldus vastaks kehtestatud viitetasemele. Seetõttu ei ole kuidagi põhjendatud teatud alade liigitamine ühe või teise suunitlusega hoonete ehitamiseks sobimatuks pinnaseõhu radoonisisaldusest lähtudes.

3.8. KSH aruande lk 84 teine lõik, teine lause: „Sellised alad on reeglina kõrge looduskiirguse tasemega ning välisõhu maapinnalähedase kihi (< 1 m) Rn-sisaldus nendel võib ületada 100 Bq/m³ piiri. Sellises olukorras hoonete projekteerimine ilma territooriumi saneerimistöödeta on mõeldamatu ning eeldab ka läbimõeldud ventilatsiooni lahendusi.“ Nagu eelpool välja tõime, Eestis ei ole alasid, mida kiirgusohutuse seisukohast võiks liigitada „kõrge looduskiirguse tasemega“ aladeks. Kui ka radoonisisaldus välisõhus 100 Bq/m³ oleks tõenäoline (Keskkonnaamet ei ole mõõtnud Eestis kõrgemat taset kui 30 Bq/m³), ei tähenda see muud, kui et hoone siseõhu radoonisisaldust ei saaks alla 100 Bq/m³ alandada. Eestis on ettevõtlus- ja infotehnoloogiaministri 28.02.2019 määrusega nr 19 kehtestatud hoonete ruumiõhu radoonisisalduse viitetas 300 Bq/m³ ja valitsuse valdkondlike määrustega koolieelsetes lasteasutustes ja koolides 200 Bq/m³. Nendest tasemetest madalamaid tasemeid siseruumides on Eestis kõikjal võimalik saavutada. Arusaamatuks jääb, mida on mõeldud „territooriumi saneerimistöde“ all. Nagu korduvalt öeldud, nii uute kui olemasolevate hoonete korral kasutatavad radoonikaitse meetmed on kirjeldatud standardis EVS 840 ja mujal maailmas ilmunud vastavas kirjanduses. Keskkonnaamet soovib kogu lõigu tervikuna kuni peatükini 3.4.4 välja jätta kui algusosas eksitava ja lõpuosas juba varem öeldud kordava.

3.9. ÜP lk 21 kaardi kohal olev lõik: „Ohtlikuks pinnaseõhu radooni sisalduseks loetakse näitajaid üle 50 kBq/m³.“ Keskkonnaamet juhib tähelepanu, et pinnaseõhu radoonisisaldus ei oma kiirgusohutuse seisukohast iseseisvat tähendust, seetõttu võib olla eksitav kirjeldada seda kui ohtlikku. Täpsem oleks öelda kõrge või suur pinnaseõhu radoonisisaldus.

3.10. ÜP ptk 5.4.3.: „Omavalitsusel on õigus nõuda ehitusloa taotluse juurde radooni uuringut ning hoone projekteerimisel tuleb arvestada asjakohase standardi nõudeid radoonihutuse tagamiseks.“ Keskkonnaamet soovib projekteerimistingimuste seadmisel kohalikul omavalitsusel juhtida projekteerija tähelepanu võimaliku radooniriski olemasolule, millest lähtudes projekteerija peab hindama vajalikke radoonikaitse meetmeid ja neid rakendama, juhindudes Eesti standardi EVS 840 „Juhised radoonikaitse meetmete kasutamiseks uutes ja olemasolevates hoonetes“ ajakohasest versioonist. Otsustamise, kas selleks on eelnevalt vajalik teostada pinnaseõhu radoonisisalduse uuring, võiks jätta projekteerija pädevusse. Vt ka kommentaari käesoleva kirja punkti 3.3 all. Omavalitsusel on kahtlemata õigus uuringut nõuda, kuid uuringu tulemuste kasutatavus sõltub suurel määral lähteülesande püstituse täpsusest.

4. Metsandus

4.1. ÜP ptk 7.1.9 märgitakse, et ristipuu ja muu püha puu raie on keelatud. Selle nõude tagamiseks märgime, et ristipuu ja pühapuud tuleb kanda digitaalsele kaardikihile.

4.2. ÜP ptk 7.1.13 märgitakse, et ristipuu ja muu püha puu säilitamiseks omas keskkonnas ja kaitsmiseks tuulemurru eest ei ole soovitatud 30 m raadiuses teostada lageraiet. Juhime tähelepanu, et soovituslikul kujul sõnastus ilmselt ei taga seda, et lageraiet ei tehta.

5. Jäätmed

5.1. ÜP ptk 11.5 palume täpsustada millisel joonisel on taustateabena toodud suletud väikeprügilate asukohad, jääkreostusega alad ning olemasolevad jäätmejaamad ja kompostimisväljakud.

5.2. ÜP ptk 11.5 palume lisada viide ka KSH aruande vastavatele punktidele.

5.3. KSH tabelis 15 info Kuremäe ABT kohta on vananenud. Objektile juurdepääs on piiratud ning objektile on uus omanik.

6. Maapõu

6.1. ÜP ptk 11.3.6 märgitakse, et maapõue seisundit ja kasutamist mõjutava tegevuse korraldamisel tagatakse arvelevõetud maavara kaevandamisväärsena säilimine ja juurdepääs maavaravarule. Lisame, et tegevusteks tuleb taotleda maapõueseaduse § 15 kohane luba Maa-ametist.

6.2. ÜP mõjutava keskkonna ülevaade lk 34 mäceraldiste loetelus on Mooste II liivakarjäär, täpsustame, et see kaevandamisluha on kehtetu alates 09.02.2021.

3.8. Vastav lõik on KSH aruande peatükist 3.4.3. eemaldatud.

3.9. Seletuskirja on täiendatud. „Kõrgeks pinnaseõhu radooni sisalduseks loetakse näitajaid üle 50 kBq/m³.“

3.10. Jätame soovituslega arvestamata. Punkti 5.4.3. tingimus annab omavalitsusele õiguse vajadusel radooniuuringut nõuda. Tegemist ei ole lausalise kohustusega vaid õigusega, mida saab põhjendatud vajadusel kasutada.

4.1. Ristipuu ning muud pühad puud on kantud üldplaneeringu koondkaardile. Digitaalse kaardi grupis „Kultuuri- ja loodusväärtused“ on andmekiht ristipuude ja looduslike pühapaikade kohta.

4.2. Oleme teadlikud, et soovituslik tingimus ei taga, et lageraiet ristipuu või muu püha puu puhervööndis ei tehta.

5.1. Täpsustatud. Suletud väikeprügilad ja jääkreostusega alad on kantud üldplaneeringu koondkaardile.

5.2. KSH aruanne on üldplaneeringu lisa, ühte peatükki viite lisamine aruandele ei ole vajalik.

5.3. KSH aruande tabel 15 on korrigeeritud.

6.1. Seletuskirja on täiendatud. „11.3.6. Maapõue seisundit ja kasutamist mõjutava tegevuse korraldamisel tagatakse arvelevõetud maavara kaevandamisväärsena säilimine ja juurdepääs maavaravarule. Ajutise ja püsiva iseloomuga tegevus on lubatav, kui kavandatav tegevus ei halvenda maavaravaru kaevandamisväärsena säilimise või maavaravaru juurdepääsu osas olemasolevat olukorda ja selleks on saadud valdkonna eest vastutava ameti luba.“

<p>KSH aruande ptk 3.4.1.2 märgitakse soovitus: „...kohtkütte arendamine maagaasi baasil“. Märgime, et Eesti on võtnud sihiks liikuda süsteemse keskkonnahoidliku käitumise ja majandamise poole, nimetades seda ringmajanduseks ja rohepöördeks. Keskkonnaministeeriumi veebilehel, vt siin on avaldatud ringmajanduse arengudokument, kus märgitakse: „Eesti siht on viia energiatootmine kestlikele alustele, hoida tänast energia lõpptarbimise taset, vähendada primaarenergia tarbimist ja suurendada taastuvenergia osakaalu. Ringmajanduse vaatest tähendab see energia tõhusamat kasutamist ja kogu teenuse elukaart järgivate tehnoloogiate kasutamist nii energia tarbimisel ja tootmises kui ka ehituses ja renoveerimisel...“ Seega KSH-s esitatud soovitus „kohtkütte arendamist maagaasi baasil“ seda eesmärki ei täida.</p> <p>Juhime tähelepanu, et alates 06.06.2022 muutus keskkonnaseadustiku üldosa seadus, mille alusel keskkonnaregistrit enam ei kasutata. Selle asemel koondatakse keskkonnaga seotud ruumiobjektid andmekogusse Eesti looduse infosüsteem (EELIS), milles hoitav keskkonnateave on internetikeskkonnas kättesaadav Keskkonnaportaalis. Eelnevast tulenevalt ei ole enam asjakohane dokumentides keskkonnaregistrile viidata.</p> <p>Dokumentides olevatest internetiviidetest mitmed ei tööta, palume üle kontrollida.</p>	<p>6.2. Mõjutatava keskkonna ülevaade on üldplaneeringu alusmaterjal, mis koostati 2019. aastal ja mida täiendati puuduvate osadega 2021/2022. Tegemist ei ole dokumendiga, mille ajakohasena hoidmine oleks põhjendatud ja vajalik. KSH aruande peatükis 3.4.1.2. on vastav soovitus eemaldatud.</p> <p>Võetud teadmiseks ja viited üldplaneeringus ja KSH aruandes parandatud. Varem koostatud dokumentide ümber tegemine ei ole jätkusuutlik, otstarbekas on jälgida dokumendi koostamise aega.</p> <p>Üldplaneeringu ja KSH aruande eelnõu esitatakse uuesti kooskõlastamiseks.</p>
<p>Majandus – ja Kommunikatsiooniministeerium, 10.03.2023 e-kiri Tähtaja pikendamine</p>	
<p>Muinsuskaitseamet, 10.03.2023 nr 1.1-7/787-5.</p> <p>Esitasite Muinsuskaitseametile kooskõlastamiseks Põlva valla üldplaneeringu ja keskkonnamõju strateegilise hindamise aruande eelnõu. Esitatud eelnõud vaadati läbi 28. veebruaril 2023 toimunud Muinsuskaitseameti menetluskomisjoni koosolekul (protokoll nr 494). Tuginedes muinsuskaitseadusele ja planeerimisseadusele otsustas Muinsuskaitseamet kooskõlastada Põlva valla üldplaneeringu ja üldplaneeringu keskkonnamõju strateegilise hindamise eelnõu eelnõu, kuid palume arvestada järgneva kommentaariga: kuigi Muinsuskaitseamet soovitas määrata ristipuude ümber 50 m puhvertsooni, kus oleks raietegevus piiratud, nõustub amet erandkorras Põlva vallas selle vähendamisega 30 meetrini. Palume siiski korrigeerida ÜP seletuskirjas olevat sõnastust: Ristipuu ja muu püha puu säilitamiseks omas keskkonnas ja kaitsmiseks tuulemurru eest ei ole soovitav 30 m raadiuses teostada lageraiet. Tööde tegemisel tuleb lähtuda konkreetsest töö iseloomust ja ristipuude paiknemisest ning vajadusel täpsustada tingimusi koostöös Muinsuskaitseametiga. Täname sisuka koostöö eest Põlva valla üldplaneeringu koostamisel!</p>	<p>Seletuskirja on täiendatud. „7.1.13. Ristipuu ja muu püha puu säilitamiseks omas keskkonnas ja kaitsmiseks tuulemurru eest ei ole soovitav 30 m raadiuses teostada lageraiet. Tööde tegemisel lähtutakse töö iseloomust ja puu paiknemisest ning vajadusel täpsustatakse tingimused koostöös valdkonna eest vastutava ametiga.“</p> <p>Vastavalt on täiendatud ka KSH aruannet.</p>
<p>Keskkonnaministeerium, 11.03.2023 nr 7-15/23/607-3 /.../ Oleme veebiaadressil https://www.polva.ee/kooskolastamisele-esitav-uldplaneering tutvunud meie tehtud ettepanekute vastustega ja kooskõlastamiseks esitatud üldplaneeringu ning KSH materjalidega ja soovime märkida järgmist:</p> <p>1. KSH punktis 3.4.1.2 on lause „Väikeelamute kütmine toob endaga kaasa eelkõige tahkete osakeste (peentolm) ...“. Palume "tahkete osakeste (peentolm)" asemel kasutada atmosfääriõhu kaitse seaduses reguleeritavaid termineid, et aru saada, milliseid osakesi on mõeldud.</p> <p>2. KSH leheküljel 59 on lause, "Põlva valla ühisveevarustuses kasutatavate põhjaveekogumite seisund on halb". Sama leheküljel tabelis 9 on kirjas, et põhjaveekogumi nr 22 seisund on hea. Palume kõrvaldada vastuolu.</p> <p>3. KSH punktis 3.1.6.1 on kirjas, et ühisveevarustuses kasutatakse kahte põhjaveekogumit, punktis 3.1.6.2, et kolme põhjaveekogumit. Leheküljel 60 on nimetatud veel ka Kvaternaari põhjaveekogumit, mida vallas eraldi välja eraldatud ei ole. Palume täpsustada ja parandada Põlva vallas levivad põhjaveekogumid ja nende seisundid vastavalt Keskkonnaportaalis kättesaadavatele andmetele: https://keskkonnaportaali.ee/et/teemad/vesi/pohjavesi.</p> <p>4. Üldplaneeringu koondkaardil puudub Lahe küla reoveekogumisala piir.</p> <p>PlanS § 85 lõike 3 kohaselt loetakse üldplaneering kooskõlastatuks kui kooskõlastamisel ei viidata vastuolule õigusaktiga või maakonnaplaneeringuga. Tuginedes PlanS § 85 lõikele 1 kooskõlastab Keskkonnaministeerium lähtudes oma valitsemisalast ja tegevusvaldkonnast Põlva valla üldplaneeringu ja selle KSH aruande eelnõu.</p> <p>Palume kirjas toodud ettepanekutega arvestada ja hoida Keskkonnaministeeriumit kursis üldplaneeringu ja KSH aruande eelnõu edasise menetlusega.</p>	<p>1. KSH aruande peatükk 3.4.1.2. on korrigeeritud</p> <p>2.KSH aruande peatükis 3.1.6.1. olnud vastuolu on kõrvaldatud.</p> <p>3.KSH aruande peatükki 3.1.6.1. on korrigeeritud vastavalt Keskkonnaportaalis kättesaadavatele andmetele.</p> <p>4. Täname tähelepanu juhtimast, puudunud reoveekogumisala on lisatud.</p>
<p>Transpordiamet, 13.03.2023 nr 7.2-1/23/3180-2 Kooskõlastatud, märkusega.</p>	

<p>./../Palume korrigeerida planeeringu KSH eelnõu p 3.3.3 „Mõju transpordile“ käsitletud avalikult kasutatavate teede hoolduse ja remondi osa, lisades täpsustuse, et riigiteede hoolduse ja remondi korraldamisega tegeleb Transpordiamet. /.../</p>	<p>KSH aruande peatükki 3.3.1. on vastav täpsustus lisatud.</p>
<p>Majandus – ja Kommunikatsiooniministeerium, 17.03.2023 nr 1.10-17/2023/828-2</p> <p>Vastavalt planeerimiseaduse (PlanS) § 85 lõikele 1 olete saatnud Majandus- ja Kommunikatsiooniministeeriumile (MKM) kooskõlastamiseks Põlva valla üldplaneeringu (ÜP) ja keskkonnamõju strateegilise hindamise (KSH) aruande eelnõud.</p> <p>Vastavalt PlanS § 85 lõikele 3 MKM kooskõlastab ÜP ja KSH aruande eelnõud.</p> <p>Juhime tähelepanu geoloogilise informatsiooni esitamise osas, et ÜP ala ei ole täielikult kaetud kaardiga mõõtkavas 1:50000, mistõttu võivad planeeritavad rohevõrgustike alad kattuda mitmel juhul perspektiivseid maavarasid sisaldavate aladega. Mitmeid kattuvusi võib täheldada turbaalade puhul (Lootvina, Sepa, Padari perspektiivalad), aga nende puhul ei ole maavarade kasuliku kihi paksus suur ja seega ei ole neil suurt perspektiivi. Sellegipoolest ei tohiks rohevõrgustikke sinna peale planeerida. Eraldi tuleb märkida ka Ahjametsa liiva perspektiivala, mis levib enamasti Kastre vallas, aga Põlva valda jääb selle lõunaosa pindalaga 4,5 ha, kuhu on samuti planeeritud rohevõrgustiku ala. Palume maardlate ja rohevõrgustiku kattuvad maa-alad üle vaadata ning üldplaneeringut korrigeerida.</p>	<p>Maavarade kohta käiv informatsioon on üldplaneeringu veebikaardil maavarade registri WMS teenusena ja see info peaks nähtav olema igasuguse mõõtkava juures. Küll aga ei ole see ja teised WMS teenuse abil kuvatavad andmed vaikimisi sisse lülitatud. Üldplaneeringu jaoks on koostatud kaks pdf-joonist („Koondkaart“ ja „Alusandmed“), joonisel „Alusandmed“ kujutatakse maavarade registris olevad maardlad, aktiivsed ja taotletavad mäceeraldised ning nende teenindusmaad.</p> <p>Ülejäänu kohta on saadetud täpsustav küsimus. E. Jürjens vastas e-kirjaga, et üldplaneering on kooskõlastatud tingimusteta.</p>
<p>Räpina Vallavalitsus, 17.03.2023 nr 7-1/2023/11-1 Kooskõlastatud</p>	
<p>Rahandusministeerium, 27.03.2023 nr 15-3/1003-4</p> <p>./../</p> <p>Tutvunud esitatud materjalidega, märgime järgmist.</p> <p>1. PlanS § 3 lõike 2 kohaselt koosneb planeering planeerimise tulemusena valminud seletuskirjast ja joonistest, mis täiendavad üksikste ja moodustavad ühtse terviku. Riigihalduse ministri 17.10.2019 määruse nr 50 „Planeeringu vormistamisele ja ülesehitusele esitatavad nõuded“ (edaspidi määrus) § 2 lõike 2 kohaselt peab planeering olema selge ja üheselt mõistetav ning planeeringu seletuskiri ja joonised peavad olema omavahel kooskõlas.</p> <p>2. Määruse § 3 lõike 1 punktist 9 tulenevalt märgitakse planeeringu seletuskirjas planeeringu sisukord, sealhulgas jooniste ja lisade nimekiri. Põlva valla üldplaneeringu seletuskirjas viidatakse mitmetele üldplaneeringu lisadele, nagu „Täisehituse analüüs“ või „Ülevaade looduslike alade osatähtsusest rohevõrgustiku tugialas“. Lisaks on valla kodulehel üldplaneeringu koostamise dokumentide seas veel 11 lisa. Sellest tulenevalt palume seletuskirja täiendada ja lisada lisade nimekiri.</p> <p>3. Määruse § 3 lõike 1 punktist 1 tulenevalt märgitakse planeeringu seletuskirjas planeeringuala kirjeldus ja üldandmed (asukoht ja suurus). Sellest tulenevalt palume seletuskirja täiendada.</p> <p>4. Üldplaneeringu seletuskirja ptk-s 2.1. „Asustuse suunamine“ olev joonis 3 „Maakonnaplaneeringuga määratud keskuste võrgustik Põlva vallas“ on eksitav, kuna keskuste tähistes juures on mõnel juhul kujutatud vale kohanimi. Palume joonist korrigeerida.</p> <p>5. Üldplaneeringu seletuskirja ptk-s 3.2. „Maakasutuse juhtotstarve“ olevas tabelis 1 on segakasutusega äri- ja tootmisettevõtte maa-ala (SÄ) kirjelduses öeldud, et erinevus segakasutusega äri- ja teeninduse maa-alast (SE) on selles, et siin ei asu elamuid ega ühiskondlikke hooneid. Juhime tähelepanu, et üldplaneeringu lisa „Juhtotstarbega alal lubatud hoonete kasutusotstarvete näitlik loetelu“ kohaselt on segakasutusega äri- ja tootmisettevõtte maa-alal ühiskondlikud hooned lubatud. Palume korrigeerida üldplaneeringu materjale.</p> <p>6. Üldplaneeringu seletuskirja ptk-s 1.2. „Maakonnaplaneeringu täpsustamine ja muutmise ettepanek“ on öeldud: „Üldplaneering teeb maakonnaplaneeringu muutmiseks järgmised ettepanekud: 1.2.5 Üldplaneering võtab kasutusele maakonnaplaneeringu mõiste ilus (kaunis) teelõik asemel mõiste väärtuslik teelõik.“ Siinkohal jääb arusaamatuks, kas tehakse ettepanek nimetatud mõiste maakonnaplaneeringus muutmiseks või täpsustatakse teemat üldplaneeringus. Palume selles osas seletuskirja sõnastust täiendada.</p> <p>7. Üldplaneeringu seletuskirja ptk-s 12 „Üldplaneeringu elluviimine“ on punktis 12.1.1. öeldud, et pärast üldplaneeringu kehtestamist algatatakse maakorraldus-, planeerimis-, projekteerimis- ja ehitustoiming peab vastama üldplaneeringus esitatud põhimõtetele, enne</p>	<p>1. Võetakse teadmiseks.</p> <p>2. Seletuskirja sissejuhatuses on järgnev: „Planeeringu koostamise käigus koostatud uuringud ning töödokumendid asustuse suunamise, detailplaneeringu koostamise kohustuse, kultuuri- ja maastikuväärtuste ning rohevõrgustiku kohta kuuluvad üldplaneeringu koostamise dokumentatsiooni juurde.“ Eksitav sõnakasutus valla veebilehel on parandatud.</p> <p>3. Seletuskirja sissejuhatuses on täiendatud: „Üldplaneering on koostatud kogu Põlva valla territooriumile. Põlva valla pindala on 705,9 km². Planeeringuala kirjelduse leiab alusdokumendina koostatud mõjutatava keskkonna ülevaadest.“</p> <p>4. Joonis korrigeeritud.</p> <p>5. Vastuolu on kõrvaldatud.</p> <p>6. Sõnastust on parandatud.</p> <p>7. Seletuskirja on täiendatud: „12.1.1. Pärast üldplaneeringu kehtestamist algatatakse maakorraldus-, planeerimis-, projekteerimis- ja ehitustoiming peab vastama üldplaneeringus esitatud põhimõtetele. Enne üldplaneeringu kehtestamist algatatakse maakorraldustoiming või menetlustoiming ehitus- ja</p>

üldplaneeringu kehtestamist algatatud toimingut võib lõpule viia varem kehtinud tingimuste alusel. Juhime tähelepanu, et haldusmenetluse seaduse §-st 54 lähtuvalt on haldusakt õiguspärane, kui ta on antud pädeva haldusorgani poolt andmise hetkel kehtiva õiguse alusel ja sellega kooskõlas, proportsionaalne, kaalutlusvigadeta ning vastab vorminõuetele. Sellest tulenevalt peab peale üldplaneeringu kehtestamist nii maakorraldustoiminguid tehes, detailplaneeringut koostades kui ka keskkonnalube väljastades lähtuma kehtivast üldplaneeringust. Palume üldplaneeringu seletuskirja korrigeerida.

8. PlanS § 76 lõige 2 sätestab, et üldplaneeringu koostamisse kaasatakse valdkonna eest vastutav minister, isikud, kelle õigusi planeering võib puudutada, isikud, kes on avaldanud soovi olla kaasatud, samuti isikud ja asutused, kellel võib olla põhjendatud huvi eeldatavalt kaasneva olulise keskkonnamõju või üldplaneeringu elluviimise või planeeringuala ruumiliste arengusuundumuste vastu, sealhulgas valitsusvälised keskkonnaorganisatsioonid neid ühendava organisatsiooni kaudu ning planeeritava maa-ala elanikke esindavad mittetulundusühingud ja sihtasutused. Puudutatud isikuteks PlanS mõistes on isikud, kelle õiguseid võib planeering puudutada ehk isikud, kelle põhiseadusest tulenevaid õiguseid – eelkõige õigust enda omandi kasutamiseks – võib planeering riivata. Nimetatud isikuteks on näiteks planeeritava maa-ala kinnisasja või naaberkinnisasja omanik, nimetatud kinnistuid koormava piiratud asjaõiguse omanik, jt.

9. Üldplaneeringu seletuskirja ptk-s 9.1. „Tee ja tänav, kaitsevöönd“ on punktis 9.1.16. loetletud teelõigud, mille ehitusseadustikust tulenevat 10 meetrist tänava kaitsevööndit laiendatakse 30 meetrini. Palume laiendatud kaitsevööndisse jäävate kinnisasjade omanikud kui puudutatud isikuid üldplaneeringu menetlusse kaasata.

10. Lisaks palume kaasata üldplaneeringu menetlusse ka kinnisasjade omanikud, kelle omanduses oleva tee osas tehakse üldplaneeringuga ettepanek määrata see avalikuks kasutamiseks kuna tegemist on puudutatud isikutega PlanS mõistes (vt eelmist punkti).

11. Ühtlasi palume jälgida, et üldplaneeringu koostamisse oleksid kaasatud kõik asutused ja isikud, kelle õigusi võib planeering puudutada ja isikud, kes on avaldanud soovi olla kaasatud üldplaneeringu koostamisel.

kasutusloa või ehitus- ja kasutusteatise väljastamiseks viiakse lõpule varem kehtinud tingimuste alusel.“

8., 9.,11. Põlva valla üldplaneeringu koostamisse on kaasatud isikud, kes on avaldanud soovi olla kaasatud. Samuti on üldplaneeringu koostamisse kuni praeguse etapini kaasatud valla elanikud läbi erinevate esindusorganisatsioonide ja külaseltside. Vallavalitsus informeerib vallas kinnisasju omavaid isikuid üldplaneeringu avalikustamisel.

10. Selgitame, et Põlva valla üldplaneering ei tee ettepanekuid erateede avalikuks kasutamiseks määramiseks. Vastavalt planeeringu punktile 9.1.9. toimub erateede avalikult kasutatavaks määramine lähtudes avalikust huvist, õigusaktides sätestatud tingimustel ja korras. Põlva Vallavolikogu on vastu võtnud korra, mille alusel erateede avalikku kasutusse määratakse.